



А.ДУНАЕВСКИЙ

**окончание
в шашечной
партии**

БИБЛИОТЕЧКА
НАЧИНАЮЩЕГО
ШАШИСТА

А. ДУНАЕВСКИЙ

Мастер спорта СССР по шашкам

ОКОНЧАНИЕ В ШАШЕЧНОЙ ПАРТИИ



Издательство
«Физкультура и спорт»

Москва 1965

Оглавление

Введение	3
<i>Глава первая. Основные понятия и приемы</i>	9
Понятие оппозиции	—
Понятие размена и темпа	12
Приемы борьбы за достижение оппозиции	17
Использование самообложения	22
Застава	28
«Столбняк» и «распутье»	33
<i>Глава вторая. Дамочные окончания</i>	38
Три дамки против одной	—
Четыре дамки против двух	44
Три дамки против дамки и простой	45
Две дамки и простая против дамки и простой	49
<i>Глава третья. Оригинальные окончания</i>	56

Александр Ильич Дунаевский
«Окончание в шашечной партии»

Редактор Ю. А. Бразильский
 Обложка художника С. С. Верховского
 Художественный редактор В. К. Сафонов
 Технический редактор Е. И. Шпекторова
 Корректор Р. Б. Шупикова

Изд. № 2728. Сдано в набор 18/V—1965 г. Подписано к печати 18/VIII—1965 г. Формат 84×108¹/₃₂. Объем 2,25 физ. печ. л., 3,78 усл. печ. л., 3,55 уч.-изд. л. А08882. Тираж 45 000 экз. Цена 13 коп. Заказ № 2599. Тем. план 1965 г. № 95.

Издательство «Физкультура и спорт» Государственного комитета Совета Министров СССР по печати. Москва, ул. Карла Маркса, 20.
 Набрано в первой Образцовой типографии имени А. А. Жданова Главполиграфпрома Государственного комитета Совета Министров СССР по печати
 Москва, Ж-54, Валовая, 28.
 Отпечатано в московской типографии № 37 Главполиграфпрома Государственного комитета Совета Министров СССР по печати.
 Москва, ул. Фр. Энгельса, 46. Зак. 906.

ВВЕДЕНИЕ

Окончания (эндшпиль) — позиции с небольшим количеством шашек. Принято считать, что партия переходит в окончание, когда у каждой стороны остается не более шести шашек.

Трудно переоценить значение окончаний для практической игры. Малейшая неточность — и верный выигрыш или ничья будут упущены. Вообще в окончаниях значение каждого хода неизмеримо возрастает. Если в начале партии или иногда даже в середине неудачный ход может и не иметь решающего значения, то в окончаниях такой ход чаще всего сыграет роковую роль.

В теории эндшпиля рассматриваются нормальные и этюдные окончания.

В нормальных окончаниях для достижения выигрыша или ничьей требуется знание известных теории приемов, или, как говорят, владение техникой.

К нормальным окончаниям относятся позиции сле-

дующей силовой классификации: три дамки (владеющие большой дорогой) против одной; две дамки и простая против дамки; три дамки против дамки и простой; две дамки и простая против дамки и простой; четыре дамки против двух и некоторые другие.

Другой широкий класс окончаний — этюды. Этюды и концовки составляют проблемисты. Идея таких композиций часто встречается в практической игре.

В шашечном этюде одна из сторон (обычно белые) добивается победы или ничьей лишь единственным путем. Пути к победе зависят от ответных ходов черных. Они называются вариантами. Современная художественная школа шашечного творчества признает только такие этюды, в которых имеется не менее двух вариантов.

Каждая шашка участвует в борьбе во всех вариантах. Если даже шашка остается

на месте, она выполняет определенные функции. Не должно быть «мертвых» шашек. Другими словами, к этюдам предъявляется требование экономичности.

Чем естественнее построение исходной позиции, чем ближе связь с практической игрой — тем ценнее этюд.

Основоположником современной художественной школы шашечного творчества был Александр Иванович Шошин (1878—1906). Большой вклад в развитие этюдной композиции внесли А. В. Харьянов, Н. Н. Панкратов, М. К. Гоняев, Д. И. Саргин, А. К. Мишин, А. А. Савельев, Я. Х. Гордин, Н. А. Кукуев, В. А. Соков, Б. М. Блиндер и выдающийся современный проблемист Д. М. Калинин.

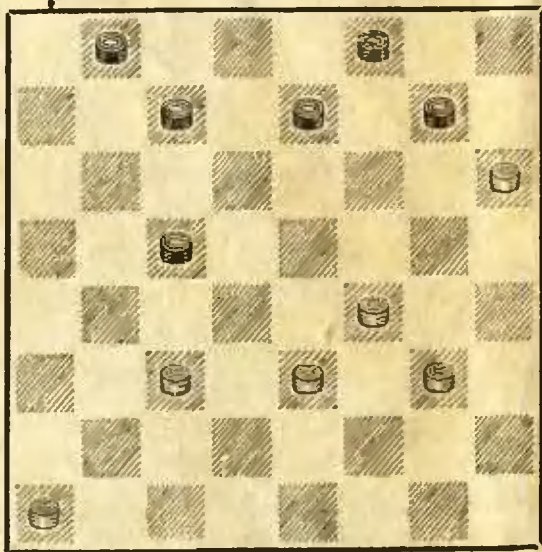
Когда способы достижения цели в этюде хорошо известны теории, его обычно также рассматривают в разделе нормальных окончаний. Вообще с развитием шашек игровые этюды все время будут переходить в ранг «нормальных окончаний».

В окончаниях возможны оригинальные комбинации и многие приемы, присущие другим стадиям борьбы.

В этой брошюре рассматриваются некоторые вопросы эндшпиля, важные для практики. Прежде чем приступить к планомерному изложению основ эндшпиля, рас-

смотрим несколько примеров. Приводимые позиции — концовки, но они могут возникнуть в практической игре. Настоятельно рекомендуем решать примеры самостоятельно.

† № 1. И. Куперман



Выигрыш¹

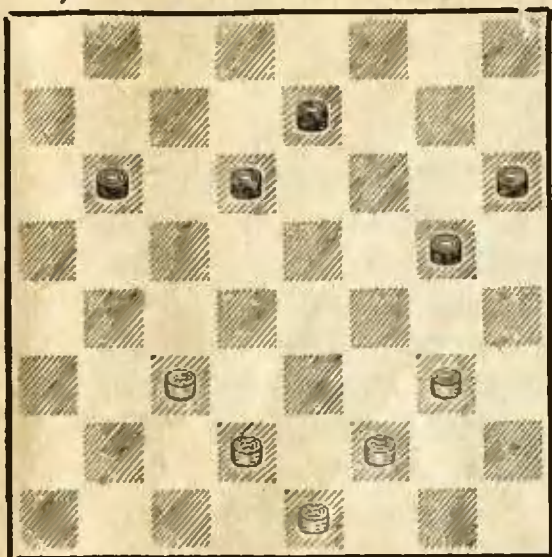
1. g3—h4! g7—f6 (угрожало 2. e3—d4) 2. h6—g7! f8 : h6 (если 2... f6 : h8, то 3. e3—d4×²) 3. c3—b4 c5 : a3 4. a1—b2 a3 : c1 5. e3—d4 c1 : g5 6. d4—e5 f6 : d4 7. h4 : e3 b8—c7 8. e3—f4 c7—b6 9. f4—e3 b6—a5 10. e3—d2×².

(См. диагр. 2)

Трудно поверить, что в таком положении белые могут одержать победу. Для развития шашечного мышления решить эту концовку чрезвычайно полезно, однако

¹ «Выигрыш» означает: «Белые начинают и выигрывают».

² × — означает «и выигрывают».



Выигрыш

отыскать ключ к решению нелегко. Поэтому мы рекомендуем тщательно изучить объяснения, а затем повторить в уме ход решения в обоих вариантах.

Итак, 1. g3—h4!!

Только органический порок в позиции черных дает возможность белым избрать такое парадоксальное продолжение. Оказывается, напрашивающееся 1... g5—f4 ведет к немедленной катастрофе из-за следующей замаскированной комбинации: 2. d2—e3 f4 : b4 3. h4—g5 h6 : f4 4. f2—e3 f4 : d2 5. e1 : e5×.

Поэтому в ответ на 1. g3—h4 черные вынуждены избрать 1... e7—f6 и дать возможность противнику связать их силы. Белые могут это сделать двумя путями: 2. d2—e3 и 2. f2—e3. Оба они приносят успех.

Например, 2. d2—e3 d6—e5 (если 3... d6—c5, то 4. e1—f2, и игра сводится к авторскому решению, рассматриваемому далее) 3. f2—g3 b6—c5 4. e1—f2! c5—d4 5. e3 : c5 g5—f4 6. c5—b6 f4 : h2 7. f2—g3! h2 : f4 8. b6—c7, и положение черных безнадежно. Действительно, на 8... f6—g5 9. h4 : d4 f4—g3 следует 10. c7—d8 g3—f2 11. d8—b6 h6—g5 12. d4—e5 f2—g1 13. b6—a7 g5—f4 14. e5 : g3 g1—h2 15. g3—h4 h2—e5 16. a7—d4×.

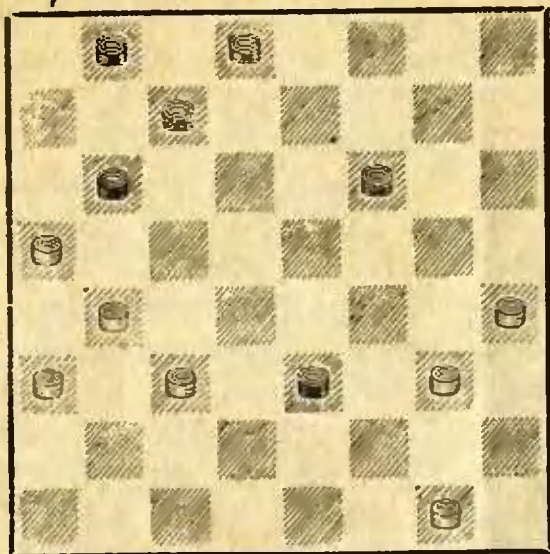
По мысли же автора белые выигрывают после 1... e7—f6 так: 2. f2—e3 d6—c5 (теперь уже на 2... d6—e5 следует 3. c3—d4, и после размена связка оказывается губельной для черных) 3. e1—f2 h6—a5 4. c3—d4 c5—b4 5. d4—e5 f6 : d4 6. e3 : a3 g5—f4 7. f2—e3 h6—g5 8. h4 : f6 f4—g3 9. e3—f4 (проще всего. Конечно, выигрывает, например, и 9. d2—c3) 9... g3 : g7 10. e3—f4 g7—f6 11. f4—g5×.

(См. диагр. 3)

У белых материальное превосходство, но черная пешка e3 серьезно их стесняет. Обычное 1. g1—h2 приводит после 1... f6—g5 2. h4 : f6 b6—c5 к ничьей.

Победа белых достигается неожиданным и очень красивым маневром: 1. h4—g5!! f6 : f2 2. c3—d4! e3 : c5 3. g1 : e3. Теперь уже у черных лишняя пешка, но они по-

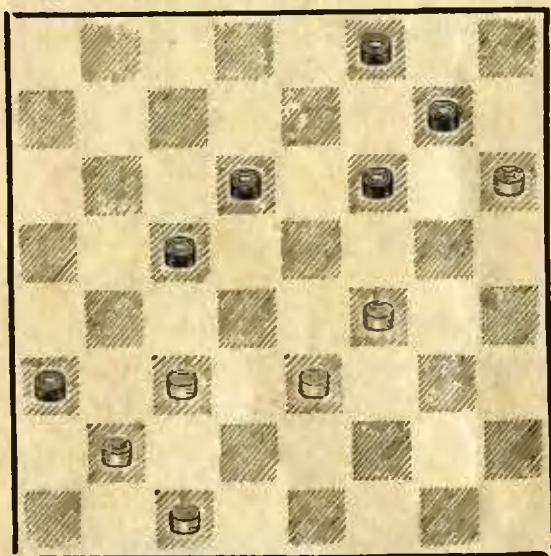
№ 3. А. Буткевич



Выигрыш

пали в цугцванг¹: 3 ... c5—c4 (вынуждено) 4. e3 : a7 d8—e7 5. b4—c5 e7—f6 6. a3—b4 f6—g5 7. c5—b6 c7—d6 8. b4—c5 d6 : b4 9. a5 : c3 g5—f4 10. b6—c7 b8 : d6 11. a7—b8 d6—e5 12. b8—c7 ×.

№ 4. В. Йохансон



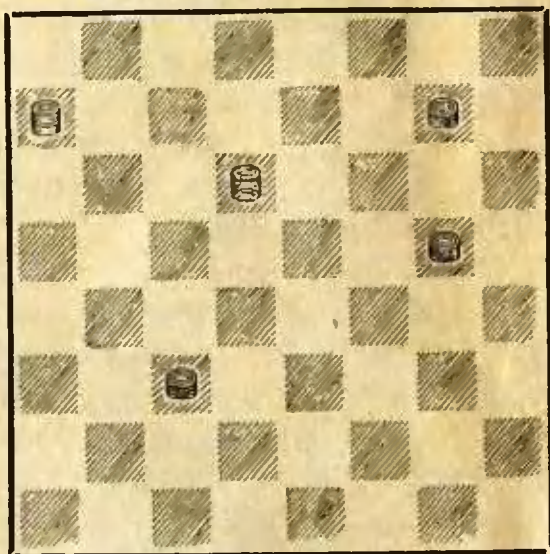
Чей ход — тот выигрывает

¹ Цугцванг — положение, где приходится делать ход, наносящий ущерб своей же позиции.

Пусть ход белых. 1. c3—d4 c5—b4 2. b2—c3! b4 : d2 3. f4—e5 d2 : f4 4. e5 : c7 f4—g3 5. d4—e5!! (Только так!) 5 ... f6 : d4 6. c7—d8, и от угрозы 7. d8—e7 у черных нет защиты. В справедливости этого утверждения убедитесь самостоятельно. Классическая позиция! Она удостоена первого приза на Всесоюзном конкурсе «Учительской газеты» в 1959 году.

Теперь разберем два этюда.

№ 5. А. Шошин



Выигрыш

1. d6—h2!

Белые создали угрозу уничтожить опасную проходную шашку противника c3 ходом 2. a7—d4. Но почему для этой цели был избран именно пункт h2? Подумайте над этим вопросом и докажите, что занятие любого другого поля дает воз-

возможность черным уйти от поражения.

1 . . . c3—b2

Казалось, все худшее у черных позади...

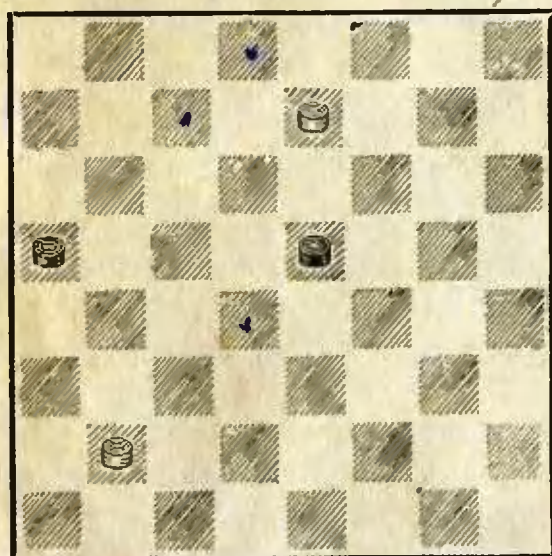
2. a7—g1!!

У черных шесть (!) ответов, но любой ведет к поражению.

Фактически в этюде только два хода (остальное чрезвычайно просто), но какую красивую композицию создал гениальный русский шашкист Александр Иванович Шюшин!

Теперь рассмотрим этюд Д. М. Калинского.

† № 6. Д. Калинский †



Выигрыш

1. e7—d8!

Другие ходы (1. b2—a3, 1. b2—c3, 1. e7—f8) ведут к ничьей.

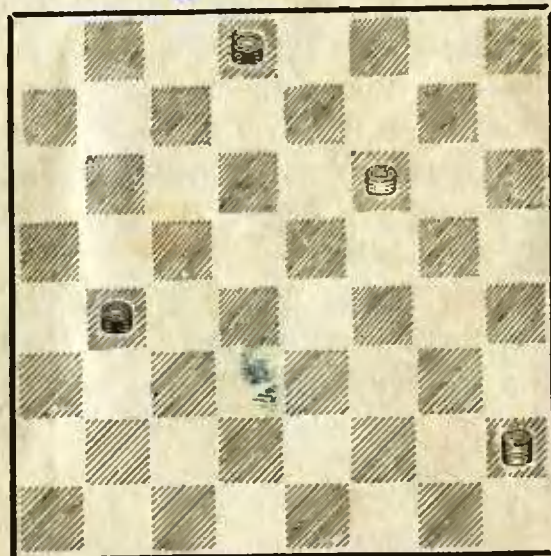
1 . . . e5—d4.

Если 1 . . . a5—b4, то 2. d8—b6×; после 1 . . . e5—f4 выигрывает 2. d8—c7 (Можно и 2. d8—h4 f4—e3 3. h4—g3 и далее, как в главном варианте. Такая «дуаль» — недостаток этюда) 2 . . . f4—e3 3. c7—g3 a5—b4 (3 . . . e3—d2 4. b2—c3 d2 : b4 5. g3—e5×) 4. g3—e1! b4—a3 5. b2—c3 e3—d2 6. c3—b4× (и здесь возможен другой завершающий маневр: 6. c1—f2 d2 : b4 7. f2—d4×) 2. d8—f6! d4—e3 3. f6—h4 a5—b4 4. h4—e1 и т. д.

Несмотря на некоторые недочеты, эта миниатюра иллюстрирует богатство идей шашечной борьбы даже в позициях с минимальными силами.

Рассмотрим еще более простой пример.

№ 7



Для достижения выигрыша белым надо во что бы то ни стало воспрепятствовать прорыву простой b4 в дам-

ки. Ход белых. Не смогут ли они задержать продвижение черной шашки ходом 1. h2—f4 с тем, чтобы на 1 . . . b4—c3 или 1 . . . b4—a3 сыграть 2. f4—c1, и затем, проведя в дамки свою шашку f6, выиграть? Проверим.

1. h2—f4 d8—c7! 2. f4 :b8 b4—c3 с ничьей. Оказывается, белым нужно считаться с угрозой 1 . . . d8—c7! Жертвуя шашку d8, черные затем продвигают вторую свою шашку b4 на поле c3, делая ее недосыгаемой для белой дамки. Ход 1. h2—f4? не решает проблемы.

Белые не могут играть и 1. h2—e5? Этот прямолинейный план, направленный на то, чтобы отрезать черной шашке b4 доступ к дамочным полям, опровергается тем же 1 . . . d8—c7!

Может быть, белым удастся одолеть черных с помощью 1. h2—d6, что после 1 . . . b4—c3 позволит белым жертвой дамки (2. d6—b4!) отбросить шашку черных назад и выиграть путем 3. f6—g7 и 4. g7—h8?

Нет. Ведь после 1. h2—d6? черные не обязаны отвечать 1 . . . b4—c3?, а могут пойти 1 . . . b4—a3!, и теперь 2.

d6—e5 опровергается все той же взятой черными на «постоянное вооружение» жертвой—2 . . . d8—c7!

Что ж, поищем выигрыш в других продолжениях: 1. f6—g7 b4—c3 2. g7—h8 c3—d2 3. h8—c3 d2 : b4 4. h2—e5 d8—c7! (опять напомнила о себе шашка d8. Жертвуя собой, она в который раз спасает черных!) 5. e5 : b8 b4—c3, и снова ничья.

Как же решить эту простую позицию? Как избавиться от постоянного стремления «назойливой» шашки d8 принести себя в жертву?

1. f6—g7! b4—c3 2. h2—e5! (но не 2. g7—h8?. Теперь белым не страшна жертва шашки d8, так как они напали на вторую шашку—c3 и на 2 . . . d8—c7 спокойно возьмут 3. e5 : a1).

2 . . . c3—d2 3. e5—c3.

Можно смело жертвовать дамку, так как белая шашка успела продвинуться на g7 и готова стать дамкой.

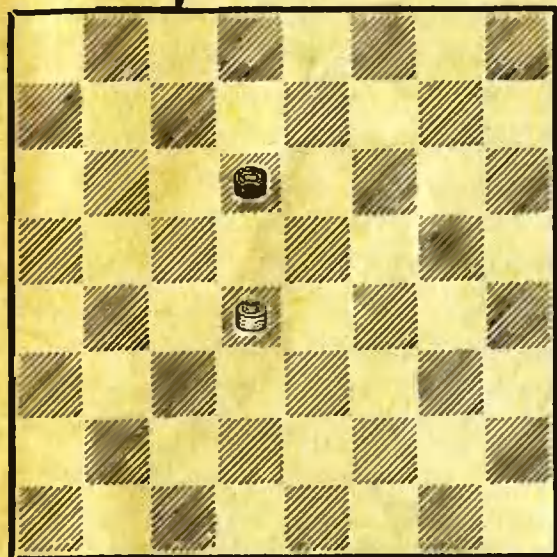
3 . . . d2: b4 4. g7—h8 с выигрышем.

Итак, мы убеждаемся, что борьба даже в простых окончаниях может быть очень напряженной.

ОСНОВНЫЕ ПОНЯТИЯ И ПРИЕМЫ

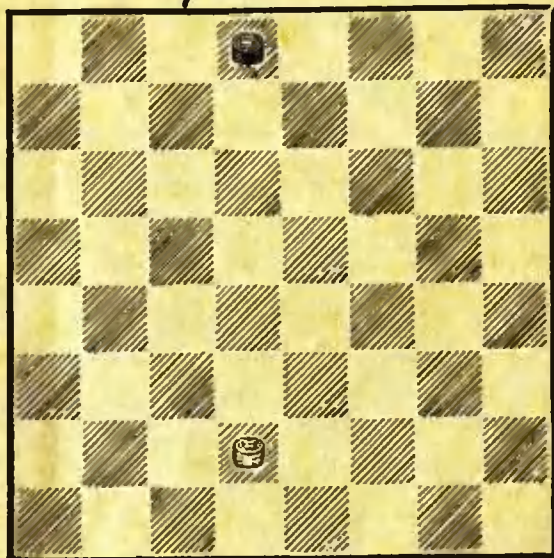
ПОНЯТИЕ ОППОЗИЦИИ

№ 8



X

№ 9



X

Предположим, что в партии сложилась позиция, изображенная на диаграмме. Естественно, здесь проиграет сторона, за которой очередь хода. Такое противостояние шашек носит название **оппозиции**.

Теперь посмотрим, в чью пользу сложится оппозиция, если при ходе белых противостоящие друг другу на одной вертикали шашки будут максимально удалены.

(См. диагр. 9)

1. d2—e3 d8—e7! 2. e3—f4 e7—f6 X.

Здесь оппозиция в пользу черных. Тот же результат получится, если белую и черную шашки соответственно разместить на полях d4 и d8 или d2 и d6, а также на любой другой вертикали.

Таким образом, при двух расположенных на одной вертикали шашках противников начинающая сторона проигрывает.

Заметим, что для достижения выигрыша той стороне, в чью пользу оппозиция, следует направлять свою шашку только навстречу шашке противника, ибо иначе выигрыш может быть упущен.

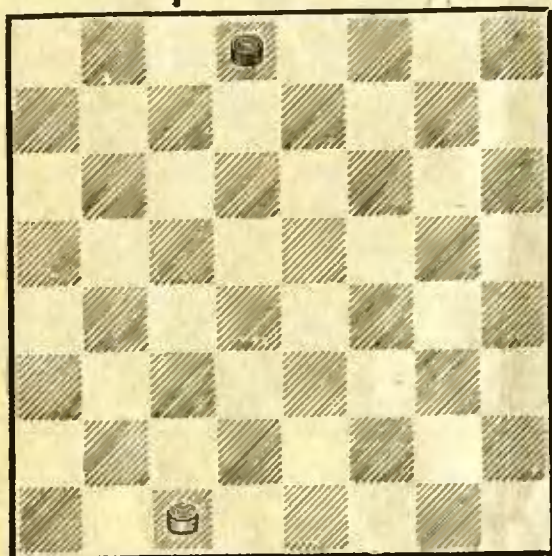
Если бы в нашем примере на 1. d2—e3 черные ответили 1 ... d8—c7?, то после 2. e3—f4! борьба закончилась бы вничью.

Если же одинокие шашки находятся на смежных вертикалях, то начинающая сторона выигрывает. Это следует из уже приведенного правила, так как первым же

ходом начинающая сторона перемещает свою шашку на вертикаль, где находится шашка противника, а после этого действует первое правило.

Подтвердим эту мысль примером.

№ 10



1. c1—d2 d8—e7 2. d2—e3 e7—f6 3. e3—f4 ×.

Но одинокие шашки противников могут находиться не только на одной или смежных вертикалях. В чью же пользу сложится оппозиция, когда их разделяют несколько вертикалей (разумеется, если шашки будут двигаться навстречу друг другу и не разойдутся)? Присвоим условно каждой вертикали цифровое обозначение (номер). Пусть вертикаль «а» будет обозначена единицей, «b» — двойкой, номер вертикали «с» будет 3, «d» — 4 и т. д.

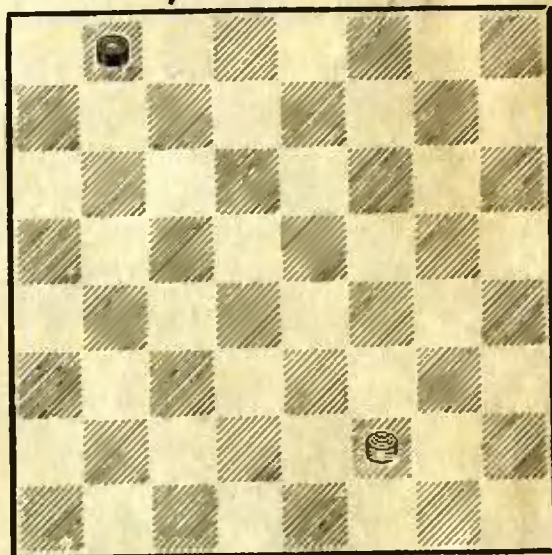
Нетрудно убедиться, что оппозиция складывается в пользу начинающей сто-

роны, если сумма номеров вертикалей, на которых находятся шашки, так называемое темповое число, будет нечетной.

При четном темповом числе оппозиция, если она будет в дальнейшем достигнута, сложится в пользу стороны, обладающей правом второго хода.

Рассмотрим позицию, изображенную на диаграмме № 11. Право первого хода предоставим белым (во всех примерах, если не оговорено противное, ход белых).

№ 11



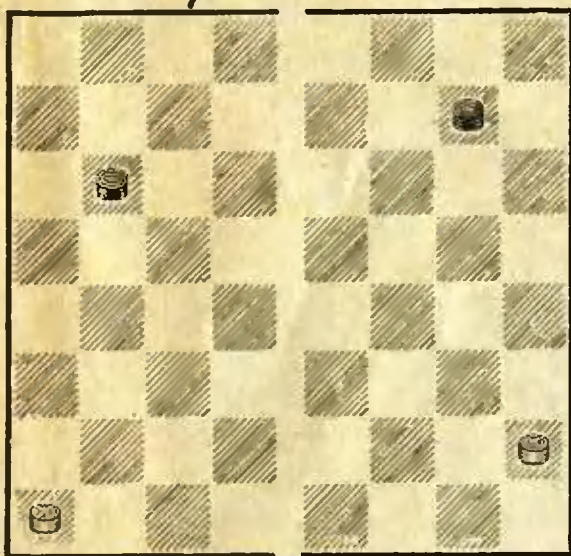
Сумма номеров занятых шашками вертикалей равна 8. Значит, оппозиция в нашем примере в пользу черных.

1. f2—e3 b8—c7 2. e3—d4? c7—d6 ×.

Белые должны были избегать встречи с шашкой противника, а именно: 1. f2—e3 b8—c7 2. e3—f4 c7—d6 3. f4—g5, и ничья.

На диаграмме № 12 изображены сразу две позиции.

№ 12



В каждой из них, заяв первым ходом вертикаль противника, белые легко достигают выгодной оппозиции и выигрывают.

Теперь рассмотрим положение как единое целое.

1. a1—b2 b6—c5 2. b2—c3 g7—f6 3. h2—g3 f6—e5 4. g3—h4 e5—f4, и выигрывают уже черные.

Как же так? В каждой из частей позиции, взятой в отдельности, начинающая сторона выигрывает, а стоило только соединить эти позиции, как начинающая сторона проиграла. Не ошиблись ли мы?

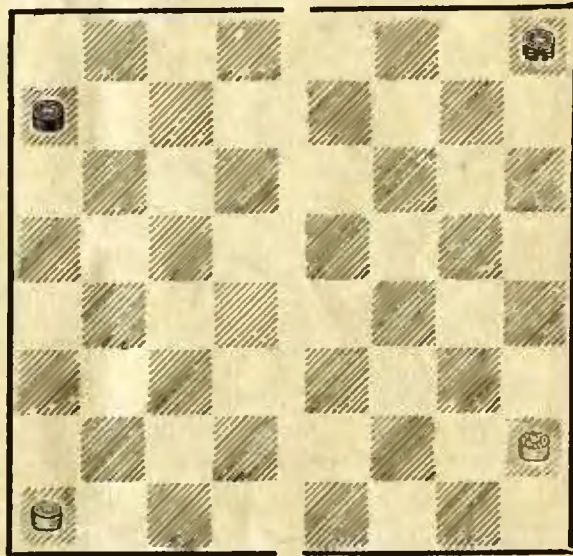
Нет. Не ошиблись. После 1. a1—b2 b6—c5 2. b2—c3 возникла оппозиция одной пары противостоящих шашек. Борьба между второй парой тоже завершится побе-

дой начинающей стороны. Но игра продолжится сейчас не ходом белых, как это было в каждой из частей позиции в отдельности, а ходом черных.

Поэтому здесь побеждают черные и побеждают они в полном соответствии с описанными выше правилами оппозиции: 2 ... g7—f6 3. h2—g3 f6—e5 4. g3—h4 e5—f4, и черные выигрывают. Победив во второй части нашей «объединенной» позиции, черные, естественно, оказались победителями в целом.

Впервые эту особенность заметил А. И. Шошин.

№ 13



А вот другая пара позиций. В каждой из них начинающая сторона проигрывает.

Рассмотрим и эти позиции как одну. Есть две пары противостоящих друг другу шашек, но теперь каждая из этих пар занимает не смеж-

ные, а одну и ту же вертикаль.

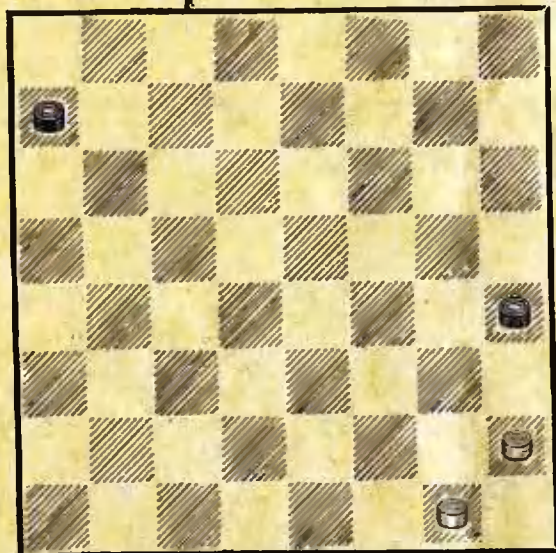
1. a1—b2 a7—b6 2. b2—c3 b6—c5 3. h2—g3 h8—g7 4. g3—f4 g7—f6 с выигрышем у черных.

ПОНЯТИЕ РАЗМЕНА И ТЕМПА

Произвести размен — это значит отдать одну или несколько своих шашек и взамен взять столько же шашек противника.

Размены имеют очень большое значение. Они могут быть как полезными, так и невыгодными.

№ 14.



Для достижения победы белые первым ходом обязаны произвести размен.

1. h2—g3 h4 : f2 2. g1 : e3 a7—b6 3. e3—d4 b6—a5 4. d4—c5 ×.

Если бы белые сыграли иначе, они не могли бы выиграть: 1. g1—f2? a7—b6 2. f2—e3 b6—c5 3. e3—f4 c5—d4, и ничью придется

А почему теперь мы не сталкиваемся с «парадоксом»? Потому, что борьба второй пары шашек началась, как и борьба первой пары. ходом белой шашки.

искать белым (4. h2—g3 и т. д.).

Предлагаем читателям самим проверить, чего достигнут белые, если при 1. g1—f2? a7—b6 они выберут 2. h2—g3. Разыграв эту позицию, вы убедитесь, что и таким путем белые успеха не добьются.

Значит, в позиции на диаграмме № 14 только размен позволяет белым победить. Почему же так получилось?

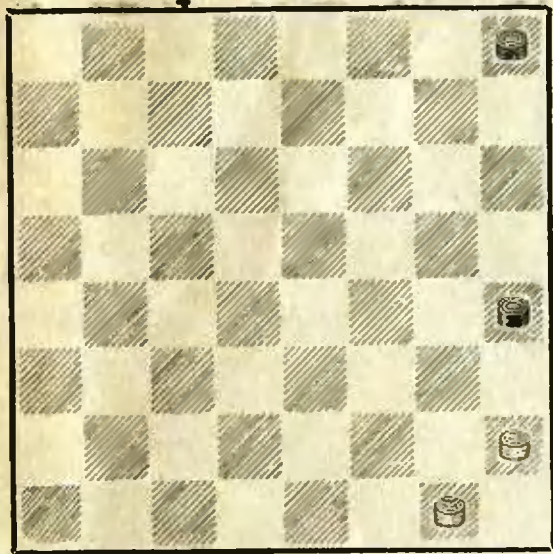
Дело в том, что при тихом (т. е. неударном) ходе шашка g1 передвигается на f2, а при ударном она, перескакивая через f2, занимает сразу поле e3. Этим достигается так называемый выигрыш темпа (времени). В данном случае выигрыш темпа помог белым достичь выгодной для них оппозиции.

Расставьте на доске такую позицию: белые простые g1 и h2; черные простые — b8 и h4. Разыграв её, вы увидите, что в данном случае для победы белые ни в коем случае не должны размениваться, а выигрывают только тихими ходами, продвигая свою шашку g1 навстречу

шашке противника (b8) до достижения оппозиции.

Таким образом, в каждом конкретном случае, прежде чем произвести размен или сделать тихий ход, надо тщательно рассчитать все последствия.

№ 15



Всмотритесь внимательно в позицию на диаграмме. Если белые сыграют 1. h2—g3, то после 1... h4 : f2 2. g1 : e3 темповое число станет равным 13. Вы помните, конечно, что при нечетном темповом числе оппозиция складывается в пользу стороны, первой делающей ход. После этого размена первыми ходить должны черные и, следовательно, оппозиция— в их пользу. О выигрыше белые уже помышлять не могут, а чтобы не проиграть, они должны избежать оппозиции.

Посмотрим, что получится, если белые вместо плохого хода 1. h2—g3? сыграют

1. g1—f2. Теперь шашка f2 надежно «охраняет» черную шашку h4, а вторая шашка белых h2 находится на одной вертикали с шашкой черных h8. Белым обеспечена выгодная оппозиция, и они должны выиграть. Проверим.

1. g1—f2! h8—g7 2. h2—g3!

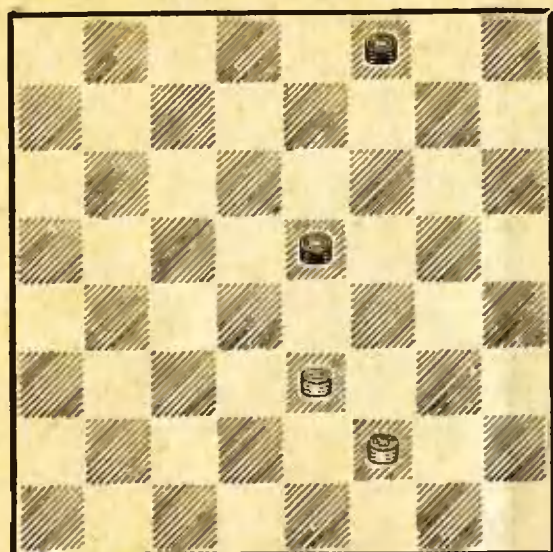
Только так! Не выигрывает 2. f2—e3? из-за 2... g7—h6!, и в дальнейшем черные без труда достигают ничьей.

2... g7—f6 (или 2... g7—h6) 3. g3—f4 с выигрышем.

Для того чтобы закончить разбор этого примера, следует обратить внимание еще на одно очень интересное обстоятельство. После ходов 1. g1—f2! h8—g7 2. f2—e3?, как об этом мы уже говорили, белые выиграть не могут. Но почему? Ведь положение, создавшееся после 2. f2—e3? не изменяет оппозиции, которая складывается в пользу белых (как и после 2. h2—g3!).

Ответ на этот вопрос следует искать в строении шашечной доски, ценность полей которой не одинакова. В данном случае продвижение «отсталой» шашки h2 на поле f4 не позволило черным избежать поражения.

При беглом взгляде на диаграмму 16 можно подумать, что положение черных предпочтительнее. Ведь шашка e3 находится в оппозиции



к шашке е5, а движение навстречу друг другу шашек f2 и f8 приведет (при первом ходе белых) к оппозиции в пользу черных.

Однако такая оценка ошибочна, ибо у белых в дальнейшем появится размен, который изменит оппозицию в их пользу.

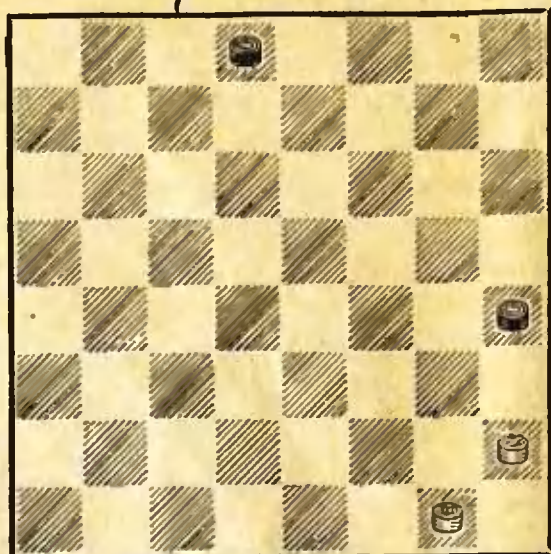
1. f2—g3 f8—g7? 2. g3—h4 g7—f6 (или h6) 3. e3—f4 e5 : g3 4. h4 : f2.

После этого размена шашки f2 и f6 оказались на одной вертикали, что при ходе черных ведет к их проигрышу.

Хорошо разобравшись в позиции, черные, несомненно, сыграли бы 1... f8—e7!, что после 2. g3—h4 e7—d6 привело бы к мирному исходу.

А теперь рассмотрим пример, демонстрирующий свойства так называемых скользящих разменов.

Вам уже известно, что размен 1. h2—g3 приведет белых к быстрому проигрышу, так



как шашки противников станут на смежные вертикали, а правом первого хода будут обладать черные.

К такому же выводу мы придем, применяя и другое правило: после размена темповое число будет равно 9, а значит, оппозиция сложится в пользу стороны, которая должна сделать первый ход.

Итак, в данном случае выигрыш темпа, которого достигают белые с помощью размена, приводит их к гибели.

Рассмотрим ход 1. g1—f2. Лучший ответ 1... d8—e7 (1... d8—c7 быстро проигрывает из-за достижения шашкой f2 выгодной для белых оппозиции) 2. f2—e3! (не выигрывает 2. h2—g3, так как после 2... e7—d6 3. g3—f4 d6—c5 и т. д. черные проходят в дамки) 2... e7—f6 3. e3—f4! Белые достигли выгодной оппозиции. У черных, правда, есть еще

ход 3 . . . h4—g3, но и после этого белые выигрывают: 4. f4—g5 f6 : h4 5. h2 : f4. Почему в данном случае оппозиция, выгодная белым, не изменилась после размена? Потому, что мы видели не простой размен, а скользящий. Скользящий размен, не изменяя соотношения темпов, не изменяет и оппозиции.

Взгляните снова на диаграмму № 16. Почему там после ходов 1. f2—g3 f8—g7? 2. g3—h4 g7—f6 размен 3. e3—f4 привел к изменению оппозиции?

При размене не только шашка белых h4 перешагнула через поле (на f2), но и шашка черных еще раньше с e5 перескочила тоже через поле (на g3). О каком же выигрыше темпа может идти речь, если обе стороны передвинули за один ход одну из своих шашек сразу на две клетки?!

Ответ на этот вопрос появится сам собой, если обратить внимание на то, что шашка черных e5, выигравшая темп, тотчас же была уничтожена шашкой h4, которая, перескочив на f2 и тоже выиграв¹ темп, сама осталась на доске. В результате после этого простого размена только у белых

¹ Строго говоря, в данном случае белые не выиграли, а проиграли темп, но нам важно только соотношение темпов.

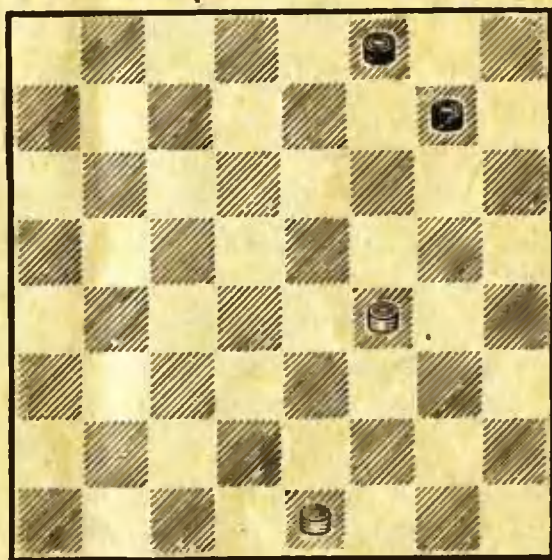
оказался лишний запасной ход, и оппозиция в связи с этим изменилась: до размена она была в пользу черных, после размена — в пользу белых.

А при скользящем размене обе шашки противников (в нашем примере шашки h2 и f6 — см. решение позиции № 17), выигрывая по темпу, остаются на доске, почему не может измениться и соотношение темпов, а, стало быть, не меняется и оппозиция.

Значит, скользящий размен не дает ни одной из сторон выигрыша темпа.

Рассмотрим еще один интересный пример.

† № 18 †



Прежде всего отметим, что в этом положении, если шашки противников будут двигаться навстречу друг другу, оппозиция сложится в пользу черных.

В самом деле: 1. e1—d2 g7—f6 2. d2—c3 f8—e7 3.

с3—d4 е7—d6. Здесь, правда, белые могут уйти от поражения. Пожертвовав одну из своих шашек (4. f4—e5 или 4. d4—e5), они второй прорываются в дамки. Но это максимум, которого могут добиться белые, если будут проводить такой план.

К аналогичному результату белые придут и после 1. e1—f2 g7—f6 2. f2—g3 f8—g7 3. g3—h4 g7—f6. Для достижения ничьей надо пожертвовать шашку: 4. h4—g5.

Идя на оппозицию, белые могут даже проиграть, если они попытаются разобщить свои силы и шашку e1 поведут на a5. В этом случае (1. e1—d2 g7—f6 2. d2—c3 f8—e7 3. c3—b4 e7—d6 4. b4—a5 d6—c5) черные выигрывают.

Поскольку оппозиция в пользу черных, белые должны стремиться к размену.

Действительно, если на 1. f4—e5 черные ответят 1... g7—f6, то белые выигрывают: 2. e5 : g7 f8 : h6 3. e1—f2 h6—g5 4. f2—g3 (e3) g5—h4 5. g3 (e3)—f4, и оппозиция в пользу белых.

Заметим, что предложить черным размен белые могут не только ходом 1. f4—e5, но и ходом 1. f4—g5, и 1... g7—f6 2. g5 : c7 f8 : d6 ведет к тому же результату.

Читатель может заключить, что для белых в нашем

примере совершенно безразлично, на какое поле переставить шашку f4, что важно только пойти ею, а не шашкой e1. Такое заключение было бы верным, если бы белые своим первым ходом заставили черных произвести размен. Но черные в ответ на 1. f4—e5 или 1. f4—g5 могут пойти 1... f8—e7. Поэтому для белых очень важно занять именно поле e5.

Рассмотрим конкретные варианты.

Сначала подвергнем анализу 1. f4—g5? Черные отвечают 1... f8—e7 (проигрывает 1... g7—h6 из-за 2. g5—f6) 2. g5—h6 g7—f6 3. e1—f2 (единственная возможность избежать проигрыша) 3... e7—d6 4. f2—g3 d6—e5 5. g3—h4, и белые путем жертвы (6. h4—g5) добиваются ничьей.

Теперь проследим за развитием событий после 1. f4—e5! Заняв одно из центральных полей, белые поставили противника перед неразрешимыми проблемами.

1... f8—e7. Других возможностей, как мы уже видели, у черных нет.

Единственно правильный план, позволяющий белым добиться победы,— перевод шашки e1 на поле c3. Он может показаться странным, так как борьба разворачивается на левом фланге черных и туда, на помощь своей

шашке е5, белые как будто и должны направить свою вторую шашку. Но это не так: 2. е1—f2? g7—h6 3. f2—e3 h6—g5 (на 3. f2—g3 следует тоже 3 ... h6—g5, и на 4. g3—h4 черные играют 4 ... g5—f4 5 ... e7—d6 и т. д.) 4. e5—f6 e7—d6 5. f6 : h4 d6—c5 и т. д. с ничьей.

Вернемся снова к исходной позиции (диаграмма № 18), и приведем с начала и до конца все ходы, которые позволили белым достичь победы.

1. f4—e5! f8—e7 2. e1—d2! g7—h6 3. d2—c3! h6—g5

(продолжать 3 ... e7—f6 черные не могут, так как после размена оппозиция опять в пользу белых) 4. e5—f6 g5—h4 5. f6 : d8 h4—g3 6. d8—b6 с выигрышем (не спасало черных и 4 ... e7—d6 ввиду 5. f6 : h4 d6—e5 6. h4—g5×).

Внимательное изучение многих из приводимых далее позиций покажет, что стеснение действий противника — важнейший принцип шашечной борьбы. В этом примере белые уже первым своим ходом (1. f4—e5!) значительно стеснили черных.

ПРИЕМЫ БОРЬБЫ ЗА ДОСТИЖЕНИЕ ОППОЗИЦИИ

На практике достижению выгодной оппозиции предшествует длительная и часто очень сложная борьба. Иногда весь план игры одной из сторон в эндшпиле подчинен достижению оппозиции.

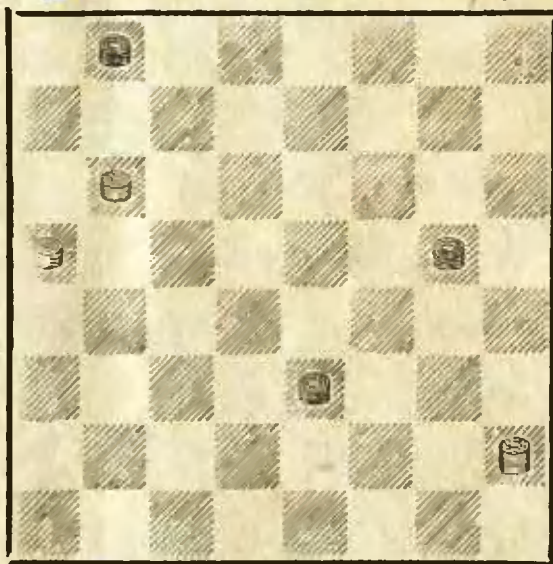
Знакомство с приемами, применяемыми для достижения выгодной оппозиции, поможет читателю понять, как такие планы могут быть практически осуществлены.

Взгляните на диаграмму. У белых есть дамка, но и черная шашка е3 вот-вот достигнет дамочного поля, и тогда ничья неминуема. Но выиграть белые все-таки могут.

1. h2—g1!

Белые сами гонят шашку противника в дамки...

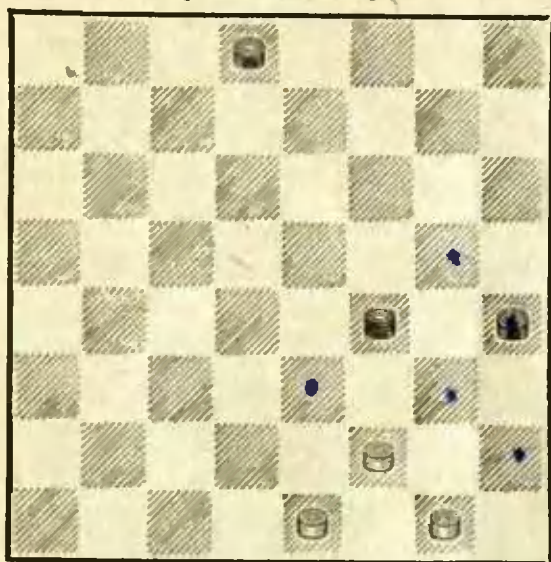
№ 19. Д. Калинин



1 ... e3—d2 2. b6—c7! b8 : d6 3. g1—c5 d6 : b4 4. a5 : e1.

Вот, оказывается, в чем дело!

4 ... g5—f4 5. e1—f2, и оппозиция в пользу белых.



Сейчас перед вами этюд И. Тимковского. Здесь белые тоже выигрывают с помощью оппозиции.

1. g1—h2 h4—g3.

Иначе белые немедленно выигрывают. На 1... d8—c7 следует 2. f2—e3! f4 : d2 3. e1 : c3 c7—b6 4. c3—b4, а на 1... d8—e7 решает 2. f2—g3×.

2. f2 : h4 f4—e3.

При 2... d8—e7 белые продолжают 3. e1—f2 e7—f6 4. f2—g3 f4—c3 (если 4... f6—e5, то 5. h4—g5 и 6. g3—f4×) 5. g3—f4 e3 : g5 6. h2—g3 с выигрышем.

Проанализируем ход 2... d8—c7. Белые тоже должны сыграть 3. e1—f2. На 3... c7—b6 (или 3... c7—d6) они продолжают 4. f2—g3. Теперь у черных есть возможность выбрать один из следующих двух вариантов:

I—4... f4—e3 и II—4... b6—a5. Рассмотрим их.

I. 4... f4—e3 5. g3—f4 e3 : g5 6. h4 : f6 b6—c5 7. f6—g7 c5—d4 8. g7—h8 d4—e3 9. h8—c3 e3—f2 10. h2—g3 f2 : h4 11. c3—e5×.

II. 4... b6—a5 5. g3 : e5 a5—b4 6. e5—f6 b4—c3 7. f6—g7 c3—b2 8. h4—g5 с выигрышем. Нельзя вместо 8. h4—g5 играть 8. g7—h8, так как черные, ответив 8... b2—c1, отрежут две белые шашки h2 и h4 по тройнику.

Таким образом, оба побочных продолжения (2... d8—e7 и 2... d8—c7) не приносят спасения черным.

3. h4—g5 d8—e7 4. g5—h6 e7—f6 5. h2—g3 e3—f2.

Как будто все трудности черных остались позади. Но...

6. g3—f4 f2—g1 7. e1—f2 (вот она — «пзюминка» всего этюда) 7... g1 : g5 8. h6 : f4, и выигрышная для белых оппозиция достигнута.

Рассмотрим еще одно разветвление этюда. Расставьте снова исходную позицию.

Как завершится борьба, если белые вместо 1. g1—h2 сыграют 1. f2—e3? Может показаться, что и в этом случае белым обеспечен успех, так как после размена 1... f4 : d2 2. e1 : c3 оппозиция как будто в пользу белых.

2... h4—g3! (Очень важный ход, позволяющий чер-

ным не беспокоиться о том, в чью пользу будет оппозиция; у них появился запасной ход g3—h2. Такая оппозиция — белая g1, черная g3 или белая b6, черная b8 — называется наивыгоднейшей). 3. c3—d4 g3—h2! 4. d4—e5 d8—e7 с выигрышем.

Мы специально остановились на этом разветвлении, чтобы показать, насколько важно в подобных позициях занять поле b6 (или поле g3 черными).

Попробуйте самостоятельно проанализировать положение: белые простые—a5, e1; черные простые—b8, h6. Вы убедитесь, что белые могут выиграть лишь при условии, что они сразу же пойдут 1. a5—b6! Интересно, что после этого хода белые выигрывают и в случаях, если вторая черная шашка находится не только на h6, но и на полях h8, g7, g5 и некоторых других.

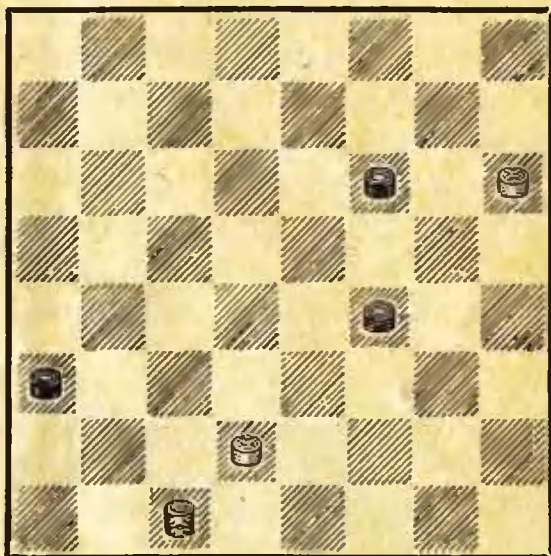
Известен еще один вид оппозиции: когда шашка задерживает движение сдвоенных неприятельских шашек, одна из которых находится на бортовом поле, а другая, попавшая в оппозицию, — впереди этой шашки. Например: белая g3, черные — g5 и h6; белая b4, черные a7 и b6; белая g5, черные — g7 и h8 и т. д. Такая оппозиция называется усиленной. При усиленной оппозиции одна шашка добивается по мень-

шей мере ничьей против двух шашек противника.

Разберите три приведенные позиции: в первых двух черные добиваются ничьей, прорываясь в дамки, а в последней — терпят поражение. Везде ход черных.

А теперь познакомимся с этюдом А. Харьянова.

№ 21



Выигрыш

1. d2—c3 f6—g5.

При 1... f4—g3 игра продолжалась бы так: 2. c1—e3 g3—h2 3. e3—g1 f6—e5 4. h6—g7 e5—d4 5. g1 : a7 a3—b2 (если 5... h2—g1, то 6. c3—d4 ×) 6. c3 : a1 h2—g1 7. g7—h8. Овладев большой дорогой, белые проводят свою шашку a1 в дамки и выигрывают.

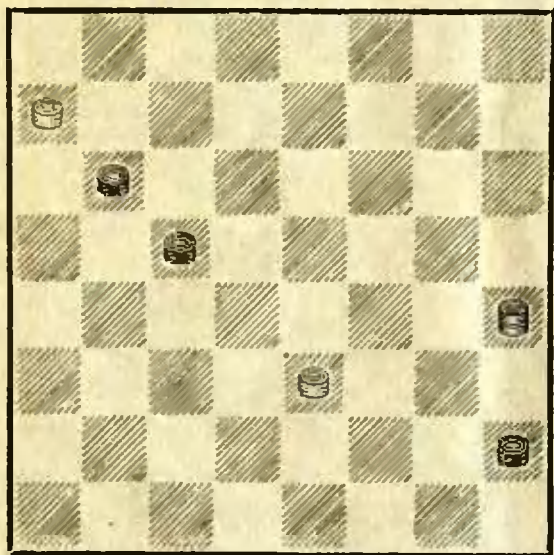
2. c3—b4! a3 : c5 3. c1—a3 c5—d4 (вынуждено) 4. a3—b2 (снова нападение, заставляющее черных покинуть поле d4 и занять пункт e3)

4 . . . d4—e3 5. b2—e5!
f1 : d6 6. h6 : d2, и оппозиция в пользу белых.

Обратите внимание на рисунок позиции после 4. . . d4—e3. Вы видите, что на одной горизонтали (по тройнику) разместились белая шашка и три черных. При чем белая шашка расположена в тылу сил черных и непосредственно соприкасается с ними. Белая дамка находится на смежной с тройником линии (в данном случае — на большой дороге).

В следующем примере (этюд С. Балжаларского) белые иными средствами создадут аналогичную позицию.

№ 22



1. h4—f2! (прекрасный ход, заставляющий черных пойти в расставленные для них сети) 1 . . . h2—g1.

Все, остальное проигрывает чрезвычайно просто. На 1 . . . b6—a5 белые добьются победы ходом 2. f2—g1, так

как на 2 . . . c5—b4 (нельзя 2 . . . a5—b4 из-за 3. e3—d4 c5 : e3 4. g1 : a3 h2—g1 5. a3—c5×) они ответят 3. a7—b8 и на любой ход черных займут большак (4. b8—e5).

2. f2—g3! g1 : d4.

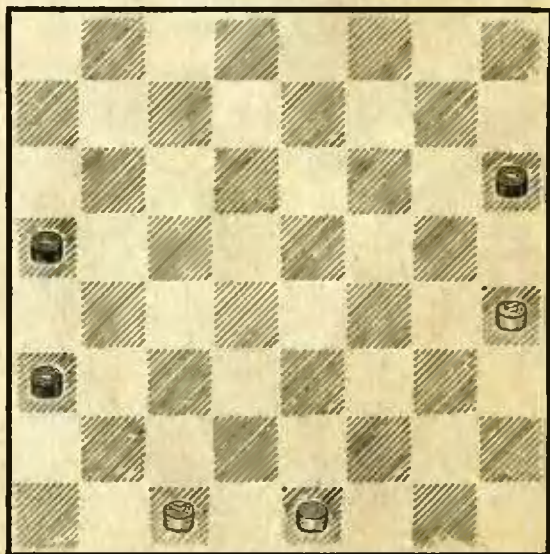
Как и в позиции А. Харьянова, здесь белая шашка и три шашки черных находятся на одной линии (теперь — на нижнем двойнике). Все эти шашки разместились одна за другой, и белая шашка находится в тылу у черных. Что касается белой дамки, то она, как было задумано, заняла смежную линию — верхний двойник. Осталось нанести последний удар.

3. g3—d6! c5 : e7 4. a7 : e3×.

Решите самостоятельно такую позицию (этюд В. Шошина).

Белые: Д. g1, пр. a5, f2; черные: пр. b4, c3 d2. белые начинают и выигрывают.

№ 23



А сейчас познакомимся с новой позицией. Выигрыш белых достигается весьма поучительным способом.

Казалось бы, ничто не угрожает черным: их шашки а3 и h6 сдерживают движение белых шашек с1 и h4. Единственная свободная от «сторожа» белая шашка никак не может помешать простой черных а5 пройти в дамки.

У непосвященного в тонкости шашечной игры может сложиться впечатление, что в этой позиции белым самим надо беспокоиться о ничьей. Например, если 1. е1—d2 а5—b4 2. d2—e3 b4—c3 3. e3—f4 c3—b2 4. f4—e5 b2—a1 5. e5—d6 a1—h8, то белым, спасаясь от угрозы h6—g5, надо жертвовать пешку h4.

Правда, после 1. е1—d2 а5—b4 белые могут, не «мудрствуя лукаво», сыграть 2. h4—g5 и 3. d2—e3, но и это продолжение даст только ничью.

А как же все-таки выиграть?

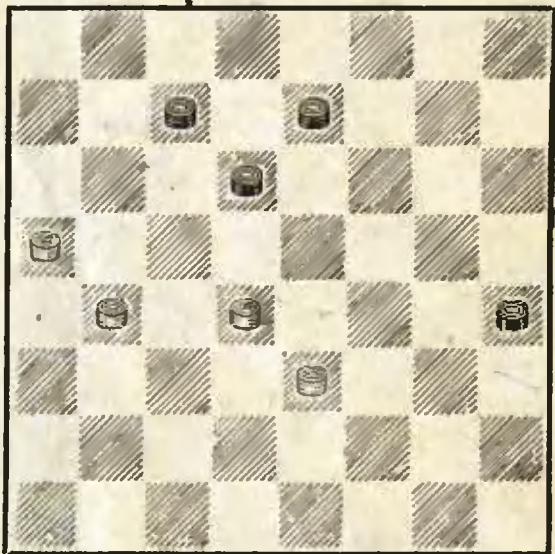
1. с1—d2! а3—b2 2. h4—g5! h6 : f4 3. d2—e3 f4 : d2 4. е1 : a1 а5—b4 5. a1—b2×.

Первым ходом белые открыли противнику дорогу к дамочным полям, но воспользоваться этой «любезностью» черные не могут. И при других ответах черные терпят поражение. Так на 1 . . . а5—b4 следует 2.

d2—c3×. Не спасает и преварительная жертва: 1 . . . h6—g5 2. h4 : f6 а3—b2 3. d2—c3 (белые отбрасывают черную шашку b2 назад, а сами устремляются в дамки) 3 . . . b2 : d4 4. f6—g7 а5—b4 5. g7—h8 d4—e3 6. h8—g7 b4—a3 7. g7—h8× (ни в коем случае нельзя 7. h8—a1? из-за 7 . . . e3—d2! 8. e1 : c3 а3—b2 с ничьей).

В заключение — классическая позиция из партии Ф. Серов — Лурье.

№ 24



Ход белых

Превосходство белых усматривается невооруженным глазом. Но путь к победе труден. Идея выигрыша, как ни странно, — оппозиция.

Напрашивается простое 1. e3—f4 e7—f6 2. f4—g5.

Если 2. b4—c5 d6 : b4 3. а5 : c3, то 3 . . . c7—d6 4. c3—b4 (4. f4—g5 h4—g3 5. g5 : c5 g3—f2 6. c3—b4 f2—

e1 7. b4—a5 e1—h4 8. d4—e5 h4—e1, и черные овладевают большой дорогой) 4... f6—g5 5. f4 : h6 h4—g3 6. h6—g7 g3—f2, и ничья неминуема, так как на 7. g7—h8 следует 7... f2—g1, а на 7. g7—f8 или 7. d4—c5—7... f2—e1.

2... h4—g3! 3. g5 : c5 g3—f2 4. d4—e5 f2—g1 5. c5—d6 6. g1—h2 d6 : b8 7. h2 : a3. Ничья.

Ф. Серов нашел изумительный по красоте и единственный ведущий к победе план.

1. d4—c5 d6—e5 (в случае 1... h4—g3 решало 2.

e3—f4 g3 : e5 3. c5—b6! ×¹⁾ 2. c5—b6! Теперь у черных две защиты (2... c7—d6 и 2... e7—d6). Рассмотрим их по порядку.

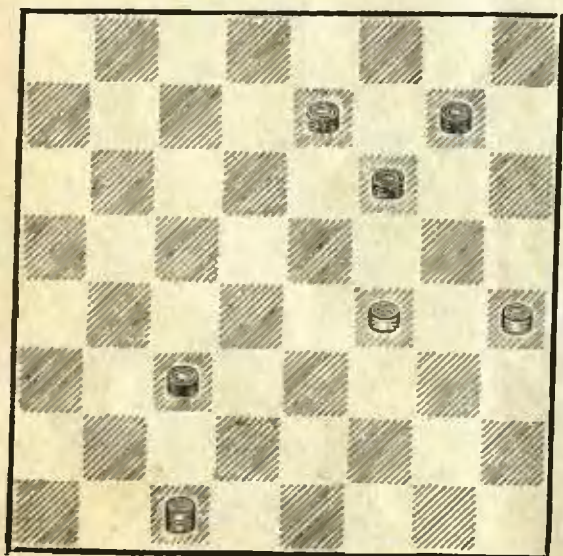
I. 2... c7—d6 3. b6—a7 h4—g3 4. a7—b8 g3—h2. Кажалось бы, ничья неизбежна. Но... 5. b4—c5! d6 : b4! 6. b8 : g3!! Нелегко предусмотреть такой удар. 6... h2 : d2 7. a5 : e1, и оппозиция в пользу белых.

II. 2... e7—d6 3. b6 : d8 h4—g3 4. d8—h4! g3—h2 5. h4—g3! h2 : d2 6. b4—c5 d6 : b4 7. a5 : e1 ×.

ИСПОЛЬЗОВАНИЕ САМООБЛОЖЕНИЯ

В позициях с «самообложением» неудачное расположение сил не позволяет своевременно организовать надежную оборону: свои же шашки мешают одна другой уйти от грядущего удара.

№ 25

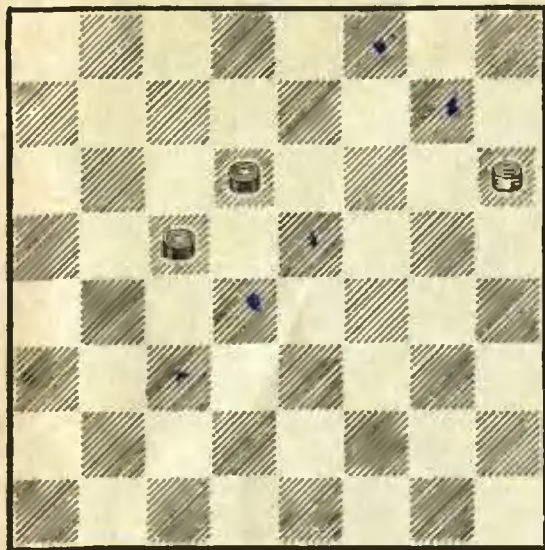


1. h4—g5! f6 : h4 2. f4—g5 h4 : f6 3. c1—h6, и черные никак не могут отразить удар белой дамки.

Вы видите, как белые, пожертвовав две шашки, открыли дамке дорогу для активных действий. Сложилась позиция, где одной дамке противостоят четыре (!) шашки черных, причем одна из них совсем близка к дамкам, но победу одерживают белые. Причина — самообложение черных.

Используя неудачное расположение черных шашек, белые легко добиваются победы в следующей позиции

¹ Возникло так называемое «самообложение», о котором речь идет в следующем разделе.



1. h6—g7 c5—d4 2. g7—f8 d6—e5 3. f8—g7 e5—f4 4. g7 : c3 f4—e3 5. c3—e1 × (аналогичным путем белые добиваются победы и в позиции: белая h6, черные d6 и e5. Рассмотрите ее самостоятельно).

Никакого облегчения не принесло бы черным иное продолжение. Например, если 1 . . . d6—e5 (совершенно очевидно, что черные не могут играть 1 . . . c5—b4, так как после 2. g7—h8 им не пройти через заставу¹ — большую дорогу), то 2. g7—f8 e5—f4 (на 2 . . . c5—d4 белые играют 3. f8—g7, и возникает позиция, которую мы уже рассматривали, а на 2 . . . e5—d4 следует 3. f8 : b4 d4—e3 4. b4—e1 ×) 3. f8 : b4 f4—g3 4. b4—c5 g3—h2 5. c5—g1 ×.

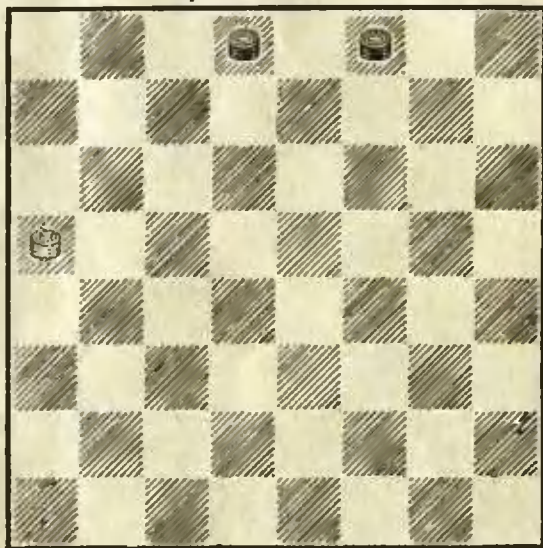
Выигрыш стал возможным благодаря самообложению

черных. Шашка d6 оказалась настолько неудачно расположенной, что явилась причиной поражения. Если ее снять, белые никак не смогут выиграть (1. h6—g7 c5—d4 2. g7—h8 d4—e3 3. h8—c3 e3—f2 с ничьей).

Говоря о неудачном расположении черных шашек, мы не имели в виду, что вообще во всех случаях шашки на полях c5 и d6 стоят плохо. Нет. Речь шла только о данной позиции.

Расположение сил черных на полях c5 и d6 (равно как на d6 и e5) оказалось гибельным потому, что белая шашка h6, беспрепятственно пройдя в дамки, приступила к атаке раньше, чем черные успели перестроить свои боевые порядки.

Подобные позиции часто встречаются в практической игре.



1. a5—b6 f8—e7.

¹ См. стр. 28.

Черные не могут играть иначе. Например: 1 ... d8—e7 2. b6—a7! (но только не 2. b6—c7? из-за 2 ... e7—d6! 3. c7 : e5 f8—e7, и выигрывают уже черные) 2 ... e7—d6 (если 2 ... e7—f6 или 2 ... f8—g7, то 3. a7—b8, и черные отрезаны по двойнику) 3. a7—b8 d6—c5 4. b8—e5, и снова силы черных отрезаны.

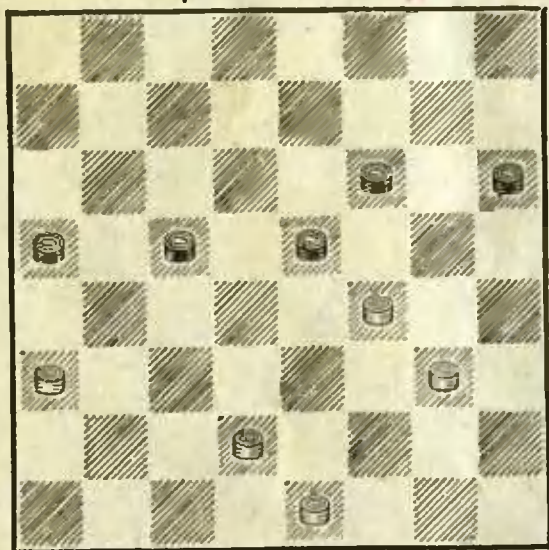
2. b6—a7 e7—d6 3. a7—b8 d8—c7.

Отойти 3 ... d6—c5 черные не могут, так как белые вновь займут большую дорогу.

4. b8—a7 d6—c5 5. a7—e3! c7—d6 6. e3—h6!

И дальше на 6 ... d6—c5 или 6 ... e5—d4 белые продолжают 7. h6—f8, получая уже разобранную выигрышную позицию.

✚ № 28



Ход черных

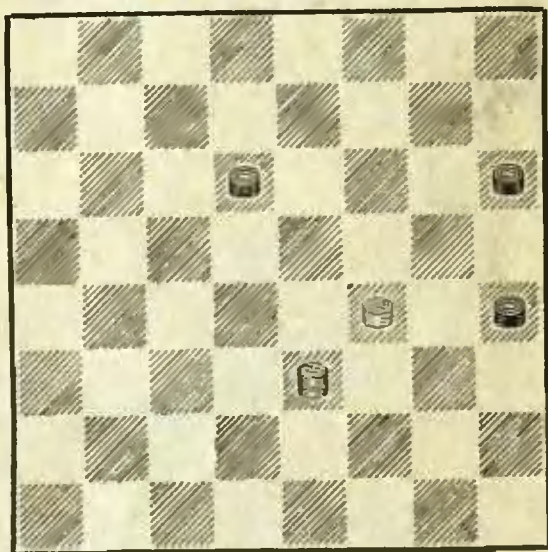
К такой позиции пришла партия, игранная в XIII пер-

венстве СССР между А. Степановым и А. Веретэ. Сыграв 1. e3—f4?, белые допустили решающую ошибку.

1 ... a5—b4! 2. f4 : d6 c5 : e7 3. a3 : c5 e7—d6 4. c5 : g5 h6 : h2 5. d2—e3 h2—g1 6. e1—f2 g1—h2 7. e3—d4 h2—d6! 8. f2—e3 d6—a3! и т. д. с выигрышем.

Вместо 1. e3—f4 следовало играть 1. g3—h4, и белые могли бы добиться ничьей.

№ 29



Ход черных

В этом положении (вариант из классического этюда А. Шошина) черные вынуждены пожертвовать шашку h6 с тем, чтобы попытаться пройти в дамки.

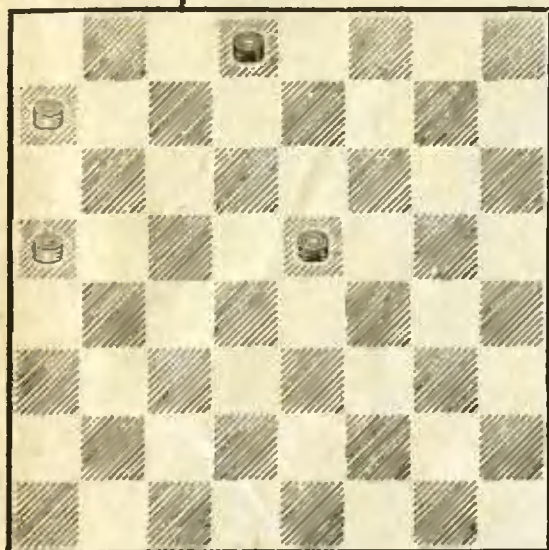
1 ... h6—g5 2. f4 : h6 h4—g3 3. e3—f4!

Белые приносят в жертву дамку, но достигают выигрышной позиции.

3 ... g3 : e5 4. h6—g7 и т. д.

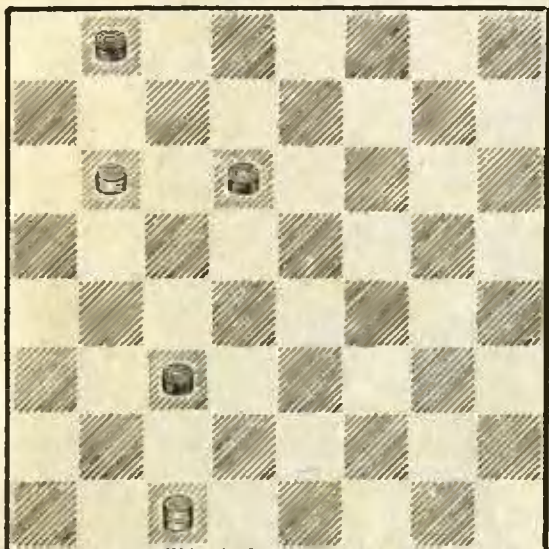
Рассмотрим теперь другой вид самообложения.

† № 30



1. а5—b6! (не допуская ответа 1 ... е5—d4, после чего белые сразу выиграли бы ходом 2. b6—c7) 1 ... е5—f4 2. а7—b8 f4—e3 3. b6—c7! d8 : b6 4. b8—a7, и черным впору сдать. Этот этюд составлен А. Шошиным.

● № 31

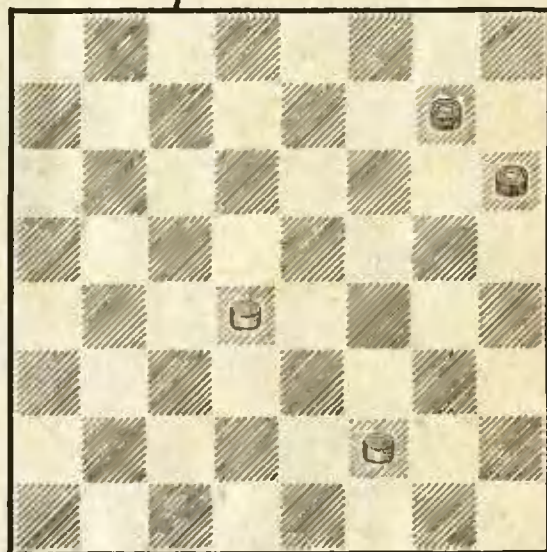


Рассмотрим этюд Д. Калининского.

1. b6—c7 d6—e5.

Если 1 ... d6—c5, то 2. c7—d8, и на 2 ... c5—b4 выигрывает 3. d8—f6, а на 2 ... c5—d4 решает 3. d8—a5. При 2 ... b8—a7 белые могут добиться капитуляции черных, например, следующим путем: 3. d8—a5 c5—b4 4. c1—a3 a7—b6 5. a3 : a7 c3—b2 6. a5—c3×. 2. c1—h6! b8 : d6 3. h6—f8, и, теряя шашки d6 и c3, черные проигрывают.

† № 32



1. d4—c5.

Интересно, что 1. d4—e5? не только выпускает выигрыш, но и ведет к поражению, так как после 1 ... g7—f6 черным обеспечена выигрышная оппозиция.

1 ... g7—f6.

Ход 1 ... h6—g5 после 2. c5—d6 g7—f6 3. f2—e3! ведет к положению, которое мы рассмотрим в основном варианте.

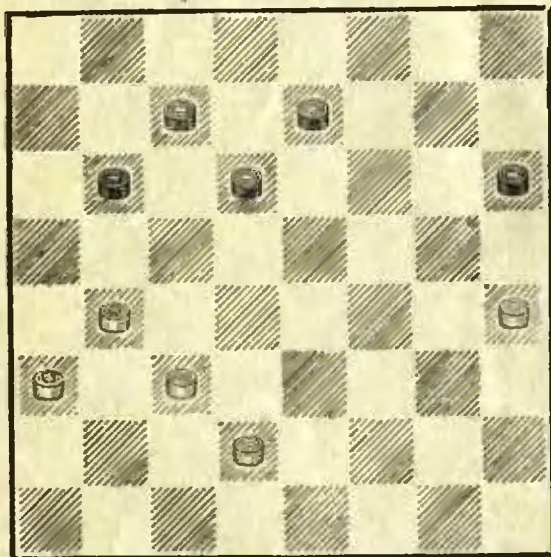
2. c5—d6 h6—g5 3. f2—e3! g5—h4 4. d6—c7 h4—g3 5.

e3—f4! g3 : e5 6. c7—d8 e5—d4 7. d8 : g5 d4—c3 8. g5—c1 с выигрышем.

Уничтожив шашку f6, белые затем успевают вовремя остановить вторую черную шашку. Эту прелестную миниатюру составил М. Толков.

Точно такая же позиция, как в приведенном этюде, но с переменной цветов, встретилась в партии Ю. Колодиев — Б. Миротин из XVI чемпионата СССР (белые — a3, b2; черные — c7, e5). Интересно, что мастер Б. Миротин не мог найти правильного продолжения и был вынужден довольствоваться ничьей: 1. . . e5—f4 2. b2—c3 f4—e3 3. a3—b4 e3—f2?? (следовало играть 3. . . c7—d6!) 4. c3—d4 f2—e1 5. d4—c5 e1 : a5 6. c5—b6.

✦ № 33



Хотя в позиции черных имеются недостатки (скупенность шашек на правом

фланге, отсутствие ударных колонн), они стоят значительно лучше.

В самом деле: белые не могут занять центр посредством 1. c3—d4 ввиду 1. . . b6—a5, после чего нельзя 2. d2—c3, так как следует 2. . . c7—b6, и силы белых не могут освободиться от смертельной связки; на 2. b4—c5 d6 : b4 3. a3 : c5 черные выигрывают шашку ходом 3. . . c7—d6.

Плохо и 1. b4—a5 ввиду 1. . . b6—c5 2. c3—b4 e7—f6 3. d2—e3 f6—e5 4. e3—d4 e5 : c3! 5. b4 : d2 d6—e5 6. d2—c3 c5—d4 7. c3—b4 h6—g5 8. h4 : f6 e5 : g7×.

И тем не менее, ничья все-таки есть!

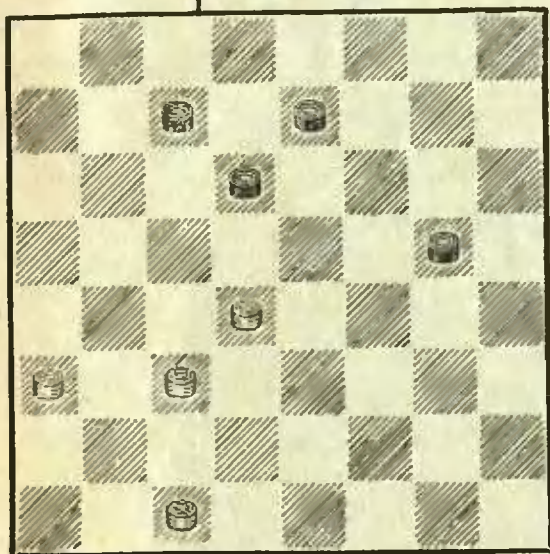
1. h4—g5! h6 : f4 2. c3—d4! b6—a5 3. d4—c5!! a5 : e1 4. a3—b4! e1 : a5 5. c5—b6.

Создалась удивительная позиция: против оставшейся «в живых» единственной шашки белых сражаются дамка и четыре шашки противника — всего пять боевых единиц. И несмотря на это огромное численное превосходство, черные никак не могут помешать белой шашке превратиться в дамку и заодно уничтожить три шашки черных. Ничья!

Интересно, что первый ход белых был обязателен. В случае 1. c3—d4 b6—a5 2. d4—c5 a5 : e1 3. a3—b4 e1 : a5 4. c5—b6 черные отвечают 4. . . e7—f6 и выигрывают.

Рассмотрим еще один интересный пример. Белые, воспользовавшись самообложением шашек противника, добиваются ничьей в значительно худшей позиции.

† № 34



Ничья

Даже беглого взгляда на позицию А. И. Гуральника достаточно, чтобы прийти к выводу, что над белыми нависла угроза проигрыша: оголен их правый фланг и ничто не может воспрепятствовать черной шашке g5 пройти в дамки. Посмотрим, успеют ли за это время белые в свою очередь прорваться в дамки.

1. c3—b4 g5—f4 2. b4—a5 f4—g3 3. d4—c5 d6 : b4 4. a3 : c5. Как видите, белые успевают прорваться в дамки. Но смогут ли они сохранить свою дамку?

4 . . . g3—f2 5. c5—b6 c7—d6 6. b6—a7 f2—g1 7.

c1—d2 g1—h2 8. d2—e3 h2—g3 9. e3—d4 (если 9. a5—b6, то 9 . . . g3—h2 10. e3—d4 e7—f6×) 9 . . . d6—c5! 10. d4 : b6 h2—b8, и черные выигрывают.

Таким образом, наиболее очевидный план защиты за белых не принес им успеха. Для достижения ничьей надо использовать неудачное расположение черных шашек c7, d6, e7.

1. a3—b4!! g5—f4 2. d4—c5!

Не могут белые сыграть 2. b4—c5?, так как после размена они проигрывают из-за оппозиции.

2 . . . f4—g3 3. c3—d4! Плохо 3. c1—d2? из-за 3 . . . d6—e5! 4. b4—a5 g3—f2 5. c5—b6 f2—g1 6. b6 : d4 g1 : a7×.

3 . . . g3—f2 4. c1—d2 f2—g1.

Если 4 . . . f2—e1, то 5. d2—e3 e1 : a5 6. c5—b6, и у черных выигрыша нет.

5. d2—e3 (оставляя черным единственный ход дамкой) 5 . . . g1—h2 6. e3—f4! (эту завершающую красивую жертву белые должны были предусмотреть, делая свой первый ход) 6 . . . h2 : a5 7. c5—b6, и ничья стала очевидной.

В заключение рассмотрим случай, когда в самообложение попадает дамка.

Расставьте шашки. Белая дамка — на a5, простые — на b6, c5 и h4; черная дамка

а3, простые — b8 и f8. Ход белых.

У белых есть быстрый и изящный путь к победе: 1.

е5—d6! а3 : е7 2. b6—с7! b8 : d6 3. а5—d8! Дамка черных гибнет из-за самообложения.

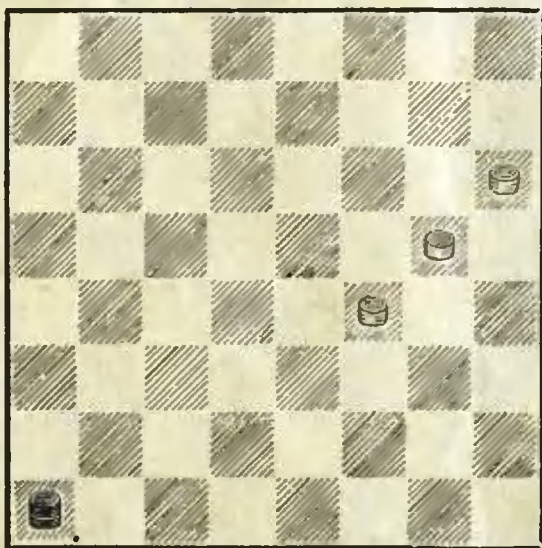
ЗАСТАВА

Мы уже встречались с позициями, в которых владеющая дамкой сторона преграждала путь простым противника. Такая преграда именуется в шашечной литературе заставой.

Часто приходится прибегать к жертвам, чтобы отбросить шашки противника за диагональ, контроль над которой осуществляет дамка.

Застава может быть построена на главной дороге, тройнике, двойнике и косяке. Однако построенные на разных диагоналях заставы неравноценны по своей эффективности.

№ 35



Застава на главной дороге. Белые достигают ничьей хо-

дом 1. f4—e5. Обеспечена ничья и при ином положении черной дамки на большаке, так как ничто не может помешать белым пожертвовать две шашки ходами 1. f4—e5 или 1. g5—f6 (если черная дамка на h8). Таким образом, три простые, борющиеся с одинокой дамкой, отрезавшей их по большаку, всегда достигают ничьей, если только они не занимают исключительно невыгодного положения (g5, h4, h6 — за белых и а3, а5, b4 — за черных) или в следующих двух позициях:

1) белые простые: e3, f2, f4; черная дамка f6;

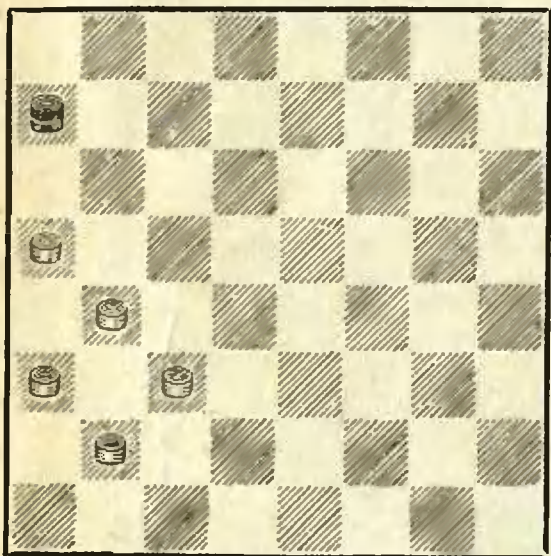
2) белые простые: c1, d2, e3; черная дамка e5.

В первой белые вынуждены пойти 1. f2—g3, на что черные отвечают 1... f6—h4 и, пользуясь самообложением белых шашек, выигрывают. Во второй позиции белые, вынужденные сразу же отдать одну из своих шашек, не успевают затем пройти через заставу черных по большаку или двойнику: 1. e3—f4 e5 : h2 2. d2—c3 (если 2. d2—e3, то 2... h2—e5×) 2... h2—g1×.

Мы не упомянули о позиции — белые простые c1, d2, e1; черная дамка d4, так как ее скорее нужно отнести к заставе по двойнику.

Обратимся теперь к рассмотрению заставы на двойнике.

№ 36 ✕



Ход белых, черные выигрывают

Застава на двойнике более эффективна, чем на большаке. Нетрудно убедиться, что при ходе белых им не удастся спасти партию (надо отметить, правда, что белые расположены весьма неудачно).

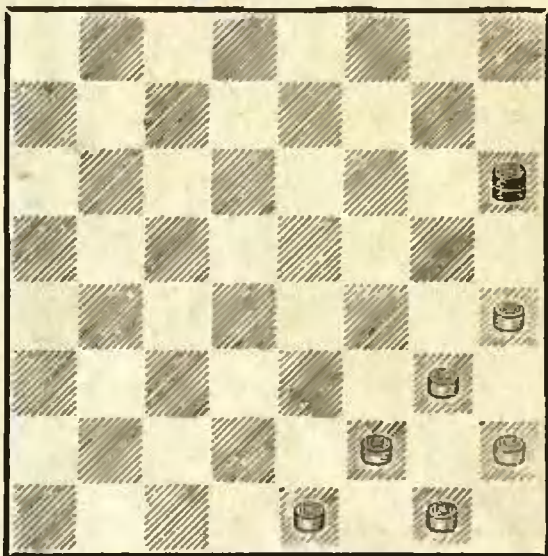
Например, 1. c3—d4 a7 : g1 2. b2—c3 g1—f2! (можно и 2 . . . g1—e3!, но нельзя, конечно, 2 . . . g1—a7? из-за 3. b4—c5 a7 : a1, и, ликвидировав заставу, белые достигают ничьей — 4. a5—b6). Белые вынуждены вновь жертвовать шашку, не освобождая, однако, себя от заставы: 3. b4—c5 f2 : a7 4. a3—b4. Теперь уже чер-

ным безразлично, где на двойнике будет стоять их дамка, так как жертва двух белых шашек и ликвидация заставы уже не спасают белых: 4 . . . a7—g1 5. c3—d4 g1 : a3 6. a5—b6 a3—d6 ✕.

Интересно, что если бы в исходной позиции ход принадлежал черным, то ничья была бы неминуемой: 1 . . . a7—g1 2. c3—d4 g1 : a7 3. b4—c5! a7 : a1 4. a5—b6.

Еще большей прочностью отличается заставка на тройнике.

№ 37



Только ничьей могут добиться шесть (!) простых белых в борьбе против одной дамки черных. В данном случае результат не меняется от того, находится ли черная дамка на поле h6 (как на диаграмме) или на поле c1.

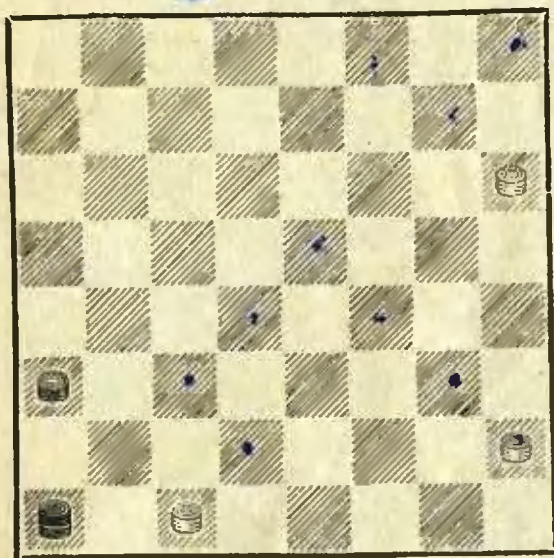
1. f2—e3 h6 : c1 2. g1—f2 (подготавливая жертву двух шашек) 2 . . . c1—h6 3. g3—f4 h6 : g1 4. h4—g5 с ничьей.

О подобных позициях мы уже говорили при разборе заставы на большаке.

Если в этом примере снять пешку e1, то пять простых белых будут совершенно бесполезны перед заставой.

Мы уже говорили, что заставка на большой дороге очень непрочна. Полезно знать, что три простых часто избегают поражения, даже если у сильнейшей стороны имеется, кроме дамки, еще и простая.

№ 38



Ничья

1. h2—g3 a1—d4 2. g3—f4 d4—h8 3. c1—d2!

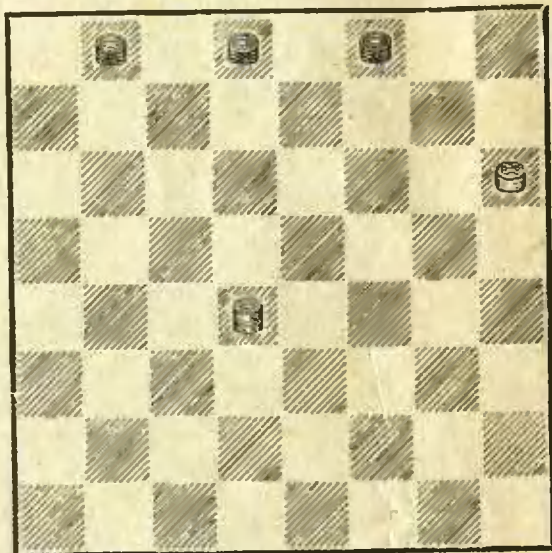
Возникшее положение полезно запомнить. Это построение позволяет белым следующим же ходом форсировать ничью.

3... h8—a1 (другие ходы тоже не приносят успеха) 4. d2—c3 a1 : h2 5. h6—g7 h2—e5 6. g7—f8.

Однако не всегда в ана-

логичных позициях борьба заканчивается ничьей. Разберем интересный этюд Д. Калинского. Роль сильнейшей стороны отведена здесь белым.

№ 39 ↑



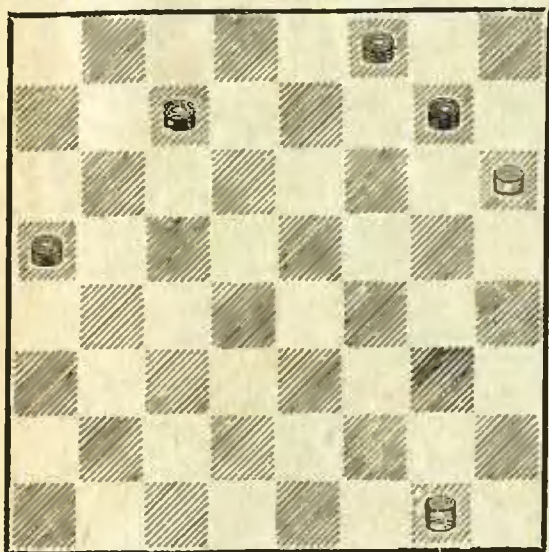
1. d4—a7 d8—e7.

Если 1... b8—c7, то 2. a7—e3 c7—d6 3. e3—d4 d8—e7 4. d4—e3! d6—e5 (получился этюд С. Балжаларского — см. диагр. № 22) 5. e3—c1! e5—d4 (если 5... e7—f6, то 6. c1—e3 f8—e7 7. e3—b6 и затем 8. b6—d8 с выигрышем) 6. c1—b2 d4—e3 7. b2—f6 e7 : g5 8. h6 : d2 с оппозицией в пользу белых. 2. a7—b6 e7—d6 3. b6—a7 d6—e5 4. a7—e3 b8—a7 (если 4... b8—c7, то 5. e3—a7 с последующим 6. a7—b8×) 5. e3—g1 e5—f4 6. g1—f2, и белые выигрывают.

Для того чтобы закончить разбор этюда Д. Калинского, отметим еще, что если черные сыграют 1... d8—c7,

то после 2. а7—d4 е7—d6 (на 2 . . . b8—a7 решает 3. d4—e5 c7—b6 4. e5—d6×) 3. d4—a7 d6—e5 4. а7—e3 получится позиция из основного варианта.

№ 40. Д. Калинин



Хотя заставка по большаку не всегда приносит успех в данном случае белые, используя неудачное расположение неприятельских сил, достигают победы.

1. g1—a7!

Только так! Если бы белые поспешили поставить заставку и выиграть шашку (1. g1—d4?), то черные без труда достигли бы ничьей, построив позицию, о которой мы уже говорили раньше: 1 . . . а5—b4 2. d4 : h8 c7—d6 (теперь ничто не может помешать черным поставить свои шашки на поля а3, с5 и е7) 3. h8—a1 d6—c5 4. a1—h8 b4—a3 5. h8—e5 f8—e7! с ничьей.

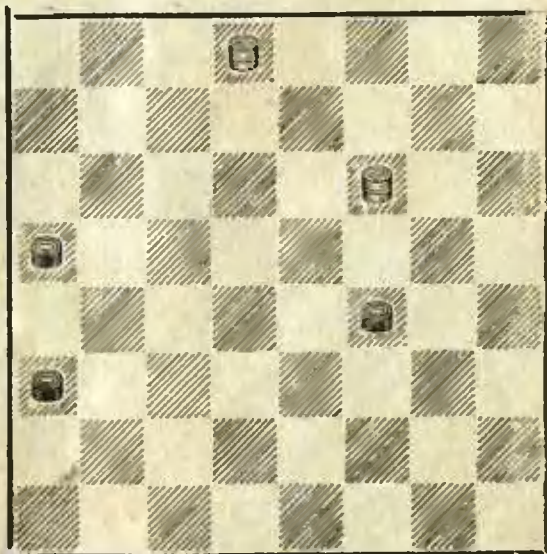
После хода в тексте у черных есть три продолжения: первое — 1 . . . g7—f6, второе—1 . . . c7—d6 и третье—1 . . . а5—b4.

I. 1 . . . g7—f6 2. а7—b8 c7—b6 (при 2 . . . f6—g5 решает 3. h6 : f4) 3. b8—a7×.

II. 1 . . . c7—d6 2. а7—b8 d6—e5 (если 2 . . . d6—c5, то после 3. b8—a7 c5—b4 получается позиция из основного варианта) 4. b8 : f4 g7—f6 5. f4—d6×.

III. 1 . . . а5—b4 2. а7—b8 c7—b6 3. b8—a7 b6—a5 4. а7—d4 b4—a3 5. d4 : h8 f8—e7. (Если 5 . . . а5—b4, то 6. h8—d4 f8—e7 7. h6—g7, и после 7 . . . e7—d6 белые выигрывают, поставив вторую дамку на главную дорожку — 8. g7—h8×) 6. h8—d4! e7—d6 7. h6—g7! d6—c5 8. d4 : b6! (раскрывает смысл всего этюда) 8 . . . а5 : c7 9. g7—h8. Белые создали заставку.

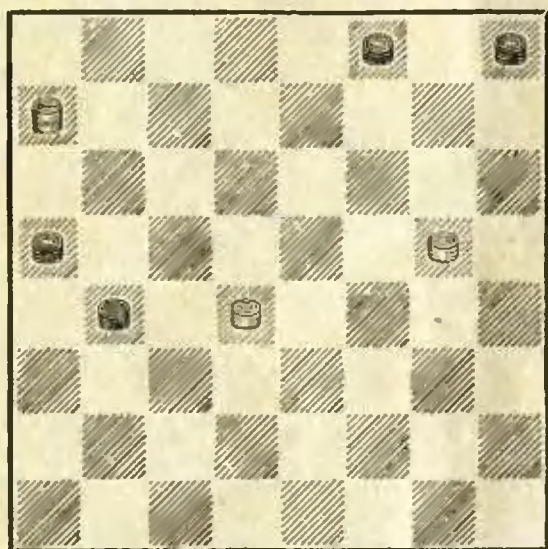
№ 41. Я. Гордин



В этом положении белые, несмотря на то, что в их распоряжении две дамки, выигрывают только этюдным путем.

1. d8—c7 f4—e3 2. c7—g3! e3—d2 (если 2... a5—b4, то 2. g3—e1 b4—c3 3. f6 : a1×) 3. f6—c3! d2 : b4 4. g3—c5×.

№ 42. В. Кульчицкий



1. g5—f6! f8—g7.

Нельзя 1... b4—a3 из-за знакомого нам приема, позволяющего белым построить заставу по большаку: 2. f6—e7 f8 : d6 3. d4—c5 d6 : b4 4. a7—d4×.

Попытка сыграть 1... f8—e7 2. f6 : d8 b4—a3 также опровергается. Посмотрите — это очень любопытно: 3. d4—e5! a3—b2 4. a7—e3! (нельзя ни 4... b2—a1, ни b2—c1 соответственно из-за 5. e3—h6× или 5. e5—f6×) 4... a5—b4 5. e3—c1 b2—a1 (на

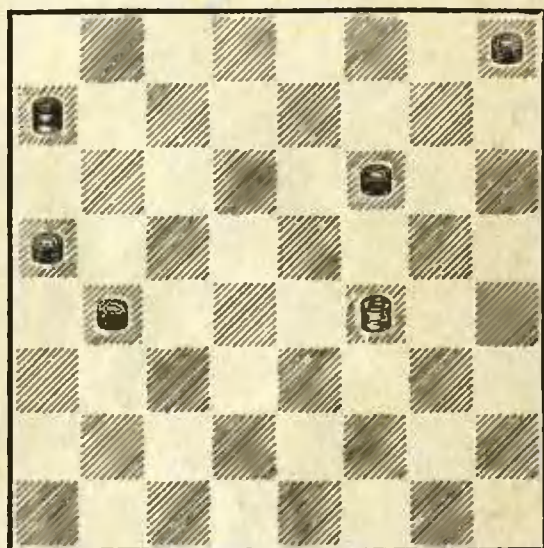
5... b4—a3 следует 6. d8—f6 b2—a1 7. c1—d2) 6. c1—a3 с выигрышем.

2. d4—e5! b4—c3 3. e5—d6 g7 : c7 4. a7—b8 c7—b6 5. b8—a7.

Шашки черных не могут уйти от удара белой дамки из-за самообложения.

В заключение разберем этюд А. Савельева (1876—1937), блестящего аналитика и композитора. С помощью самообложения черных шашек белые построят заставу на главной дороге и выигрывают.

№ 43



1. f4—h6 f6—e5.

Если 1... b4—a3, то 2. h6—g7 f6—g5 3. g7—h6 g5—h4 (на 3... h8—g7 следует 4. h6 : c1 и 5. a7—d4×) 4. a7—d4 с выигрышем, так как дамка d4 надежно охраняет шашки черных a3, a5 и h8, а черная шашка h4 будет остановлена ходом 5. h6—e3.

Ход 1 . . . b4—c3 доставляет еще меньше хлопот белым, ибо после 2. h6—g7 черные вынуждены уйти (2 . . . f6—g5) и отдать шашку c3. Вновь одна белая дамка господствует на боль-

шаке, а вторая (a7) не пропустит черную шашку на g1.

2. h6—f8! b4—a3 (не меняет дела и 2 . . . b4—c3)
3. f8—d6 c5 : c7 4. a7—b8 c7—b6 5. b8—a7 с выигрышем.

«СТОЛБНЯК» И «РАСПУТЬЕ»

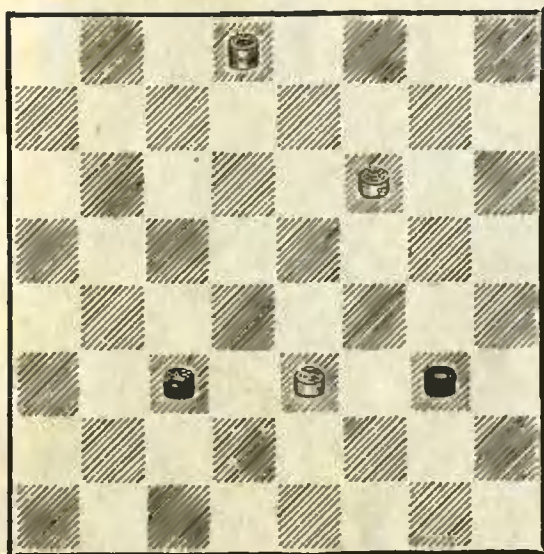
«Столбняком» называют положение, в котором на одной и той же диагонали противостоящие дамки занимают конечные поля.

Дамка, расположенная на конце любой диагонали, кроме большака, может двигаться в двух направлениях.

Для столбняка в этом случае необходимо чтобы противник был лишен возможности двигаться как по одной, так и по второй диагонали.

Рассмотрим несколько примеров. Начнем со столбняка на главной дороге.

М 44. А. Харьянов



У белых лишняя дамка, но обе черные шашки находятся буквально на подступах к дамочным полям. Задержать их невозможно. Как же выиграть?

1. f6—g7 g3—h2.

Если 1 . . . c3—b2, то 2. g7—h8, и черные вынуждены сложить оружие, так как на 2 . . . b2—c1 следует 3. h8—f6, а 2 . . . b2—a1 невозможно из-за 3. d8—f6.

2. d8—f6!

Прекрасный ход, рассчитанный на построение столбняка на большой дороге.

2 . . . h2—g1 3. f6 : b2!

А вот и «соль» этюда. У черных появился выбор боя, но ничто уже не может спасти их дамку от столбняка.

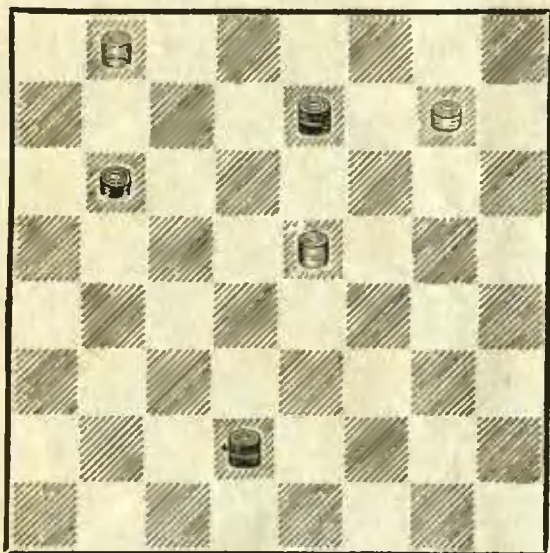
3 . . . g1 : a1 4. g7—h8×.

Ясно, что при 3 . . . g1 : h8 4. b2—a1 столбняк черной дамки ничуть не легче того, который мы только что видели.

А сейчас познакомимся с маленьким этюдом на такую же тему большого шашечного мастера Василия Сокова (1912—1944), отдавшего свою жизнь при защите Родины.

Сильнейший мастер, почти не знавший себе равных в борьбе за доской, чемпион страны Василий Александрович Соков вместе с тем являлся выдающимся проблемистом.

№ 45. В. Соков



1. b8—a7.

Это нападение поставило перед черными неразрешимые проблемы.

Сыграть 1... b6—a5 черные не могут из-за 2. g7—f8 e7—h4 (на 2... e7—d8 выигрывает 3. e5—c7, а на 2... e7—a3 следует не менее простое 3. e5—d6. Пойти 2... d2—c1, как и 2... d2—e1, нельзя, так как получающийся эндшпиль, где три дамки ведут борьбу про-

тив дамки и простой, теоретически выигран за белых) 3. f8—e7 h4 : d8 4. e5—c7×.

Воспользоваться вынужденным боем и сыграть 1... e7—f8 черные тоже не могут, так как после 2. a7 : c1 f8 : h6 следует 3. e5—f4×.

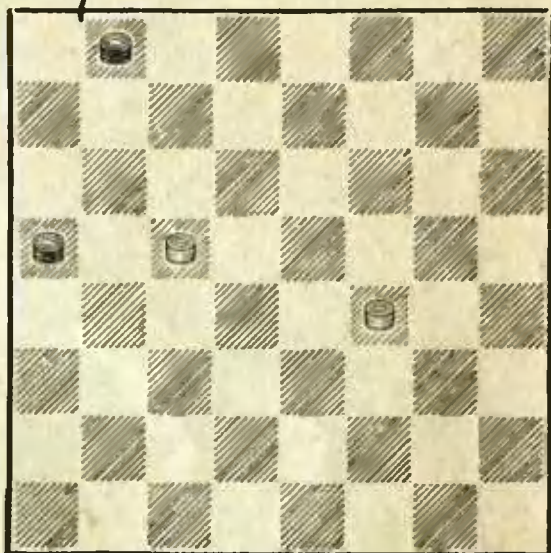
Таким образом, после 1. b8—a7 у черных остается единственная возможность—зайти в «любки» на поле f6.

1... e7—f6 2. a7 : c1 f6 : c3 (брать на a1, естественно, нельзя из-за 3. g7—h8).

3. c1—b2! (так же белые ответили бы и на 2... f6 : d4), и столбняк черной дамки «приготовлен».

Разобрав этюд А. Пеля, показанный на следующей диаграмме, вы познакомитесь с приемом «распутье».

№ 46. А. Пель



В этой позиции преимущество белых не вызывает сомнений. Они значительно опередили черных в разви-

тии и шашкой с5 стеляют их действия. Доступ к дамочным полям для белых открыт, а черные для прорыва в дамки вынуждены будут пожертвовать одну из своих шашек.

Но достаточно ли преимущество белых для достижения победы?

Отвечая на этот вопрос положительно, мы вместе с тем должны предостеречь читателя от мысли, что белые смогут здесь выиграть без особых усилий и любыми путями. Путь один.

1. f4—g5!

Конечно, в дамки надо продвигать шашку f4, так как шашка с5 сковывает силы черных. Решиться на движение шашки с5 можно было бы только в случае, если бы она, превратившись в дамку, успевала преградить путь неприятельским шашкам. Нетрудно убедиться, что она этого сделать не может: 1. с5—d6? а5—b4 2. d6—e7 b4—c3 3. e7—f8 c3—d2 с ничьей.

Посмотрим, почему шашку f4 нельзя продвинуть вперед через поле с5. Такое продвижение без точного расчета может показаться логичным и отвечающим общим принципам игры (занятие центра). 1. f4—e5? b8—a7 2. e5—f6 a7—b6 3. с5 : а7 а5—b4 4. f6—g7 b4—c3 5. g7—h8 c3—d2 6. h8—c3

d2 : b4 7. a7—b8 b4—c3 8. b8—f4 c3—b2, и ничья неизбежна.

1 . . . b8—c7 2. g5—h6!

Белые должны поставить свою шашку только на поле h6. Ничего не давала попытка пройти в дамки путем 2. с5—b6?, так как после 2 . . . а5—b4 3. b6 : d8 b4—c3 черную шашку остановить нельзя.

2 . . . c7—b6.

На 2 . . . c7—d6 3. с5 : e7 а5—b4 последовало бы 4. e7—f8 b4—c3 5. f8—b4 c3 : а5 6. h6—g7 а5—b4 7. g7—h8, и черные вынуждены капитулировать, так как заставы им не пройти.

3. с5 : а7 а5—b4 4. a7—b8 b4—c3 5. b8—f4!

Этим ходом белые преграждают черным путь в дамки через тройник, а продвижение через поле b2 им не опасно.

5 . . . c3—b2.

Ценой огромных усилий черные добрались, наконец, до предпоследней горизонтали. Но белые приготовили для дамки западню.

6. f4—e5!

Черные оказались на распутье. Им надо решить, куда поставить дамку. Однако результат партии уже не зависит от хода черных. Если они пойдут 6 . . . b2—a1, то

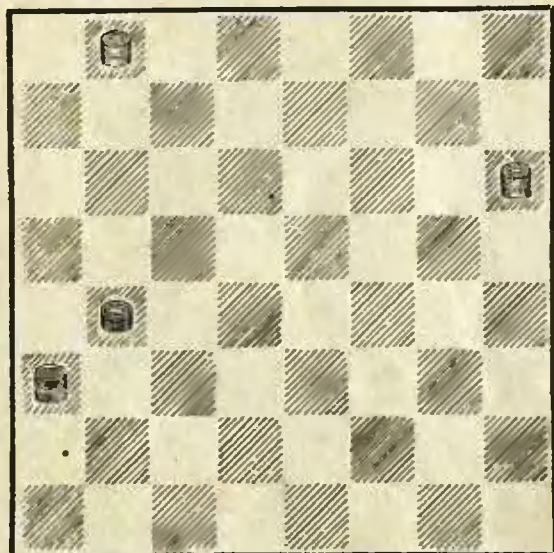
после 7. e5—h8 черная дамка погибнет из-за столбняка, а на 6 . . . b2—c1 их ждет 7. e5—f4 c1 : g5 8. h6 : f4.

Вот где сказала свое веское слово бортовая шашка h6. Без этой шашки не было бы упора для размена и уничтожения черной дамки. Теперь совершенно ясен весь смысл проведенного белыми плана.

Для осуществления подобного плана непременным условием является глубокое проникновение в позицию и точный расчет. Знакомство, изучение, а затем и знание типичных позиций и приемов их разыгрывания создают благоприятные условия для решения подчас очень сложных задач, стоящих перед играющими.

Рассмотрим теперь несколько примеров столбняка на других диагоналях.

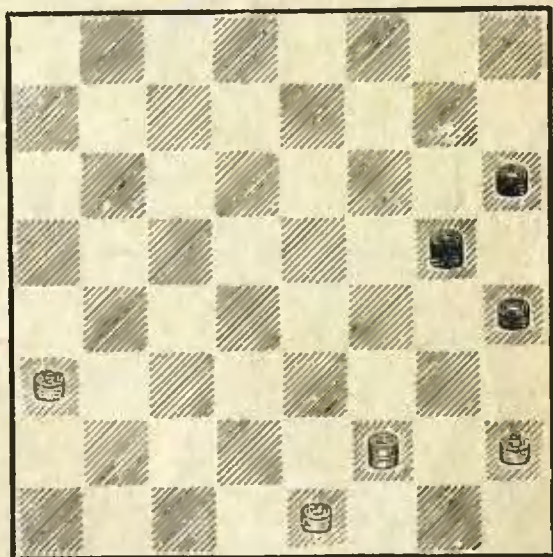
№ 47



Белые добиваются выигрыша, осуществив построенные столбняка на тройнике.

1. b8—d6! (этим ходом белые сразу же фиксируют неудачное расположение сил черных. Сейчас черные не могут играть 1 . . . b4—c3 из-за 2. h6—f8) 1 . . . a3—c1 2. d6 : a3, и столбняк на тройнике построен.

№ 48



Позиция талантливого мастера Р. Суплина (1934—1965).

1. e1—d2! g5 : c1.

Пожертвовав шашку, белые максимально стеснили противника.

2. h2—g3 h6—g5.

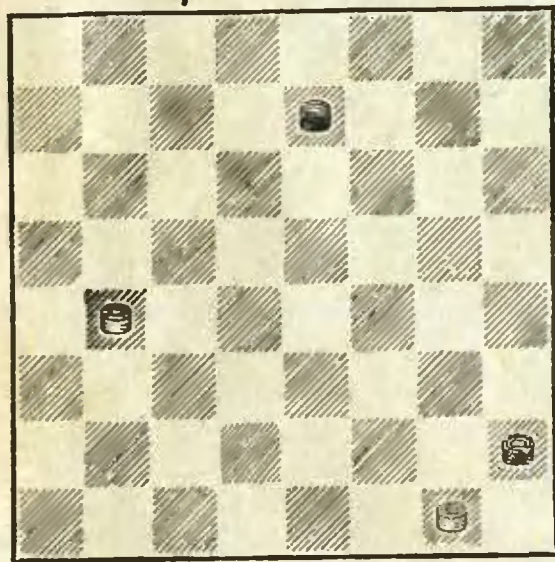
Черные лишены возможности сделать ход и дамкой, так как на 2 . . . c1—g5 следует 3. f2—e1, а 2 . . . c1—d2 не годится из-за 3. f2—g1.

3. f2—g1 h4 : f2 4. g1 : h6.

Черные погибают. Диаг-
ноз — столбняк!

Рассмотрение приема
столбняк мы закончим тремя
примерами, показывающими
способы выигрыша на двой-
нике.

† № 49



1. b4—c5 e7—f6 2. c5—d6
f6—g5 3. d6—c7!

3. d6—e7? выпускало вы-
игрыш: 3 . . . g5—f4 4. e7—
f8 (или 4. e7—d8)) 4 . . .
f4—e3 5. f8—b4 e3—f2
6. g1 : e3 h2—g1 с ничьей.

3 . . . g5—f4 4. c7—b8!
f4—c3.

Проигрывает 4 . . . f4—g3,
так как после 5. b8—a7
и т. д. черная дамка гибнет.

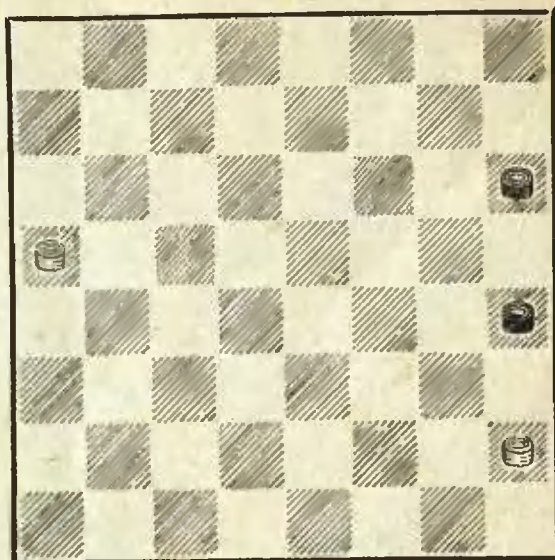
5. g1—f2! e3 : g1 6. b8—
a7×.

Эта старинная позиция
(№ 50) имеет большое практи-
ческое применение.

1. a5—b6 h6—g5 2. b6—c7
g5—f4 3. c7—d8!

Не выигрывало 3. c7—b8?,
так как после 3. f4—e3 белая
дамка b8 не может сдержать

№ 50 †



стремительного марша чер-
ных в дамки.

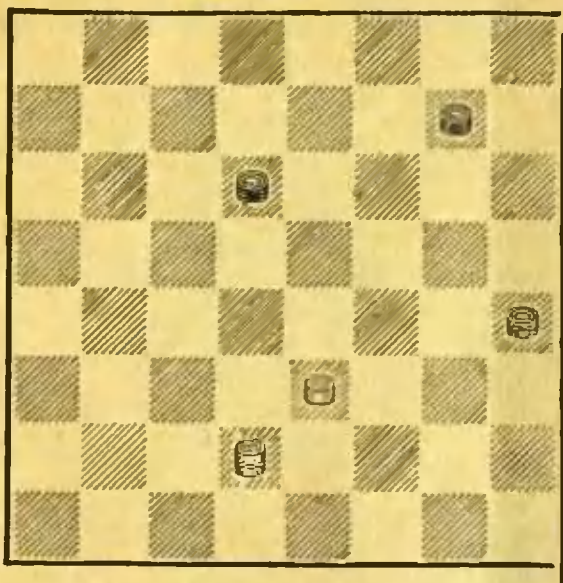
3 . . . f4—e3 4. d8—a5!
e3—f2 5. a5—b6!

Маневры белой дамки на
поле a5 и оттуда на поле b6
возможны были только по-
тому, что белые превратили
свою шашку в дамку именно
на поле d8. Ходом 4. d8—a5!
белые перекрыли диагональ
a5—e1, не позволив черным
пройти на поле c1. Ходом
же 5. a5—b6! белые заняли
дамкой двойник в самый под-
ходящий момент. Теперь на
5 . . . f2—e1 подготовлен
размен 6. b6—f2 e1 : g3
7. h2 : f4×.

5 . . . f2—g1 6. b6—a7.

Черная дамка обречена на
гибель. После 6 . . . h4—g3
7. h2 : f4 она освобож-
дается от столбняка, но это
не спасает ее от уничтоже-
ния.

Следующая позиция —
этиюд А. Шошина.



Выигрыш

1. e3—f4 d6—c5.

После 1...g7—h6 2. d2—e3 возникает позиция, изображенная на диаграмме № 29.

Если 1...g7—f6, то 2. d2—e1! f6—e5 3. f4—g5 h6 : f4 4. e1—b4 (или 4. e1—h4), и черные проигрывают из-за самообложения.

2. d2—e3! c5—b4 3. e3—d2 b4—a3 4. d2—c3 g7—h6 5. c3—e5!

Теперь у черных две защиты, но обе ведут к поражению: 5...h6—g5 6. f4 : h6 h4—g3 7. e5 : h2 a3—b2 8. h2—e5 — позиция из этюда А. Пеля (см. диагр. № 46), 5...h4—g3 6. f4 : h2 h6—g5 7. e5—g7!! (такой прием часто встречается в окончаниях — атака с тыла) 7...g5—f4 8. g7—h6 f4—g3 9. h2 : f4 a3—b2 10. h6—g7!×. Классический пример распутия!

Глава вторая

ДАМОЧНЫЕ ОКОНЧАНИЯ

ТРИ ДАМКИ ПРОТИВ ОДНОЙ

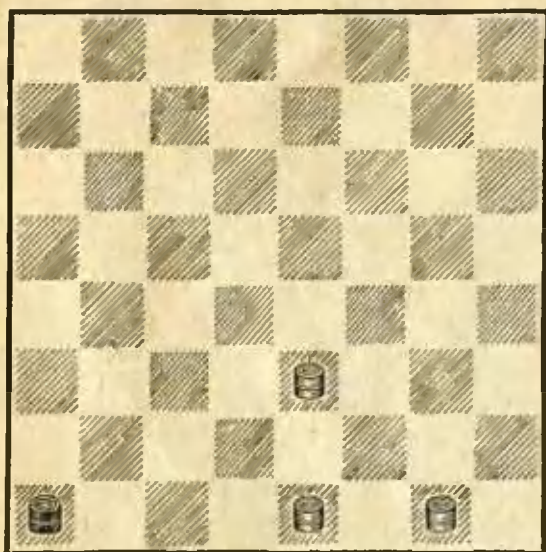
Три дамки в борьбе против одной могут добиться победы только тогда, когда они владеют большой дорогой. В противном случае исход партии должен быть ничейным, хотя защищающейся стороне нужно играть осмоторительно.

(См. диагр. 52)

Белые построили петлю, в которую они хотят поймать черную дамку. Если бы был их ход, они легко выиграли

бы (1. e1—c3). Поэтому черные должны немедленно перевести свою дамку на те поля большой дороги, где она пока будет в безопасности (поля от e5 до h8). Именно «пока», потому что после следующего хода белых эти поля могут стать опасными.

Предположим, что в ответ на 1...a1—h8 белые сыграли 2. e1—g3. Теперь черные не могут оставаться на



Ход черных
Ничья

полях f6 или g7, так как белые посредством 3. g3—e5 поймают их дамку в петлю.

Защищающемуся необходимо внимательно следить не только за построением петель, но и за другими ловушками.

Поделимся «секретами» сильнейшей стороны.

Расставьте на доске такую позицию: белые дамки — e3, g1 и h4; черная дамка a1. При ходе черных им нельзя играть не только 1... a1—h8? или 1... a1—g7? из-за 2. h4—f6, но и 1... a1—c3? из-за 2. e3—d2 и 3. g1—f2.

Другая позиция: белые дамки d8, e3, g1; черная дамка a1. К запретным для чер-

ной дамки полям h8 и g7 здесь прибавляется поле e5. Стоит черным только пойти 1... a1—e5?, как на них обрушивается ход 2. d8—c7, а после 2... e5 : b8 следует 3. g1—h2.

Еще одна позиция с ловушкой: белые дамки — d8, f8, h4; черная дамка a1. Нельзя 1... a1—c3? из-за 2. f8—b4 c3 : a5 3. h4—e1, и черная дамка гибнет из-за столбняка.

Чтобы легче обходить «заминированные» поля, предлагаем такое простое правило: дамку надо ставить на поля a1 и b2 или g7 и h8 (в зависимости от того, с какой стороны построена петля). Тогда никакой другой ловушки, кроме петли, вам бояться не придется, так как они возможны только на отрезке от c3 до f6.

А теперь обратимся к основному вопросу: каким образом три дамки, владеющие большой дорогой, побеждают одинокую дамку.

Мы рассмотрим наиболее распространенный и простой способ поимки одинокой дамки. Его предложил еще в начале прошлого века известный шашист и шахматист А. Д. Петров.

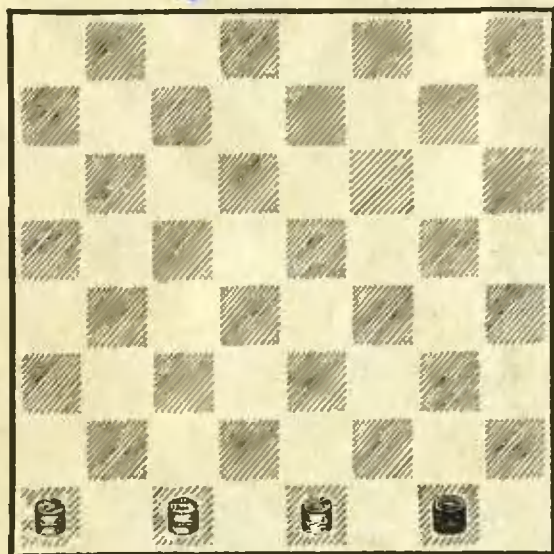
Треугольник Петрова

Для того чтобы уничтожить неприятельскую дамку, белые должны максимально

ограничить ее маневренность, постепенно оттеснить на все менее и менее надеж-

ные диагонали, а затем и пойма-
ть.

№ 53



Мы взяли эту позицию совершенно случайно. С таким же успехом можно было начать объяснение с бесчисленного множества других позиций, так как принцип построения треугольника и поимки дамки остается одним и тем же.

На уничтожение одинокой дамки предоставляется 18 ходов. Если восемнадцатым ходом она не уничтожается, то партия признается ничьей. Поэтому необходимо стремиться выполнить задачу кратчайшим путем.

Прежде всего белые дамки c1 и e1 должны занять те рядом расположенные два поля двойника, которые пересекаются с тройником. Таких полей на шашечной доске четыре: e3 и f4 (одна пара) и c5 и d6 (вторая пара). Заняв своими дамками указанные поля доски, белые

заложат необходимый фундамент будущего треугольника.

В нашем примере легче всего занять поля e3 и f4, но для этого необходимо изгнать черную дамку с двойника. Достигается это очень просто.

1. c1—f4 (первым же своим ходом белые занимают необходимое поле) 1... g1—a7.

На 1... g1—h2 белые могут сразу же выиграть: 2. e1—c3×. Если бы белая дамка стояла не на e1, а, скажем, на f8, то на 1... g1—h2 следовало ответить 2. f4—b8. После вынужденного хода 2... h2—g1 белые играли бы 3. f8—d6 и затем вытесняли черную дамку способом, аналогичным тому, о котором мы сейчас будем говорить.

2. e1—g3 a7—b6.

Понимая, что белые намерены перевести свою дамку с g3 на h2, а затем этой же дамкой занять поле g1, черные не играют сразу 2... a7—g1, чтобы заставить белых потерять еще один ход.

3. g3—h2 b6—g1.

Теперь белые действительно теряют ход, но это, как вы увидите, несколько им не помешает своевременно выиграть.

4. a1—h8.

В ожидании, пока черные покинут поле g1, белые и

делают этот ход, который так и называется, — «выжидательный».

4 . . . g1—c5.

Играть 4 . . . g1—a7 черные не могут, так как после 5. h2—g1 их дамка гибнет.

Мы не рассматриваем других возможных продолжений черных (4 . . . g1—f2 или 4 . . . g1—b6), так как следующие два хода белых остаются точно такими же, как в основном варианте.

5. h2—g1.

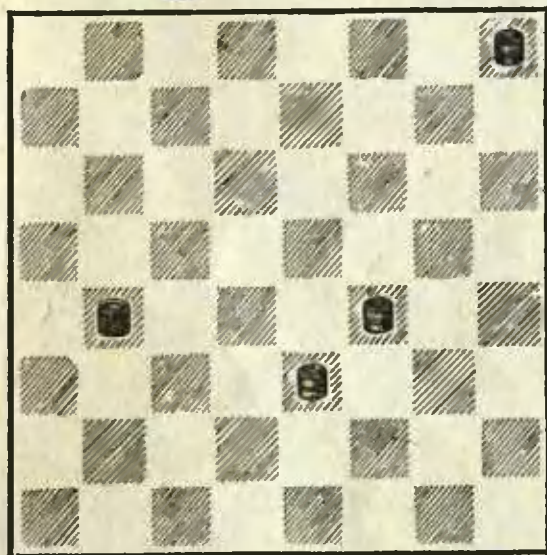
Теперь черная дамка уже окончательно вытесняется с двойника.

5 . . . c5—b4.

Снова подчеркиваем, что для белых сейчас совершенно безразлично, куда пойдут черные. Для вас, читатель, это тоже не играет никакой роли, так как после построения «фундамента» треугольника мы рассмотрим все пути.

6. g1—e3!

№ 54



Завершен первый этап построения треугольника.

Именно позицию дамок на e3 и f4 мы имели в виду, когда говорили о построении «фундамента» треугольника.

Положение, которое вы видите на диаграмме, имеет важное значение потому, что без него (или симметричного ему — белые дамки a1, c5, d6) нельзя приступить к построению треугольника.

Ход черных. Их возможности весьма ограничены. Они не могут пойти ни на a3, ни на f8: 6 . . . b4—a3 7. h8—b2 и 8. f4—h6 или 6 . . . b4—f8 7. h8—g7 и 8. e3—c1×.

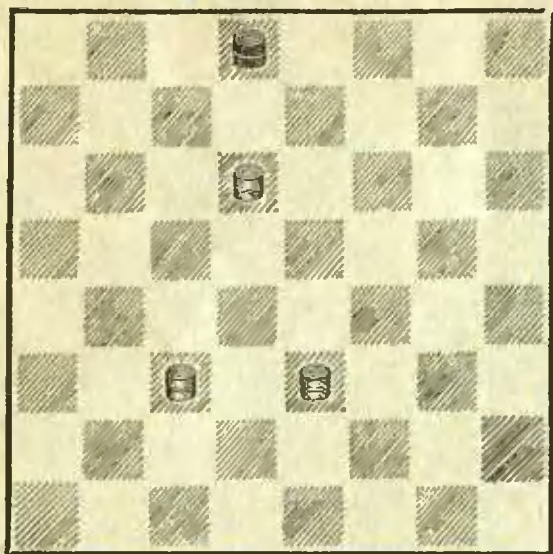
Безопасными для черной дамки остаются только три поля — a5, e1 и e7. Обратимся сначала к ходу 6 . . . b4—e7.

6 . . . b4—e7 7. h8—c3!

Белые отняли еще одно поле — b4. Теперь черные могут выбирать только между 7 . . . e7—d8 и 7 . . . e7—h4. Ни один из этих ходов не приносит облегчения.

7 . . . e7—d8 8. f4—d6!

Классическая позиция. Треугольник построен. Если бы черные пошли 7 . . . e7—h4, то треугольник был бы воздвигнут при помощи 8. e3—c5! Пути достижения белыми победы в обоих этих случаях совершенно одинаковы.



Треугольник направлен вершиной (шашка d6) в сторону одинокой дамки. Только так и должен строиться треугольник.

Черные могут пойти своей дамкой на a5 и h4.

8 . . . d8—h4.

После 8 . . . d8—a5 белые могут выиграть двумя способами: 1) 9. c3—e1 a5—d8 10. e3—b6 d8 : a5 11. d6—b4; 2) 9. d6—b4 a5—c7 10. e3—b6 d8 : a5 11. c3—e1.

9. c3—e1!

Белым теперь не страшно даже освободить большак, так как черная дамка далеко уйти не может. Всего три хода отделяют ее от гибели.

9 . . . h4—f6.

Ничего не меняет и 9 . . . h4—d8.

10. e3—g5 f6 : h4 11. d6—g3 h4 : f2 12. e1 : h4.

А сейчас возвратимся к диаграмме № 54. После шестого хода белых эту позицию мы называли «фундаментом» будущего треугольника. Рассмотрим другие возможности черных:

I. 6 . . . b4—a5. На этот ход белые должны ответить 7. f4—d6! Они не только отнимают у черных возможность вернуться на поле b4, но и подготавливают завершение построения треугольника. Теперь на 7 . . . a5—d8 они играют 8. h8—c3, а на 7 . . . a5—e1 следует 8. h8—f6. В первом случае дамка d6 сыграла роль вершины треугольника, а во втором она служила частью его основания.

II. 6 . . . b4—e1.

Для того чтобы найти за белых правильный ответ, можно рассуждать примерно так. Необходимо занять одной из своих дамек тройник a3—f8, чтобы черная дамка не смогла вернуться на b4. Но какой? Мы знаем, что у черных останется только два безопасных поля (a5 и h4).

Поэтому надо занять тройник так, чтобы на любой ответ была приготовлена вершина и часть основания треугольника. Следовательно, дамкой f4 ходить не надо (при 7 . . . e1—h4 дамка f4 будет играть роль вершины треугольника), зани-

мать тройник а3—f8 должна дамка с3. Она будет вершиной треугольника, если черные пойдут 7 . . . e1—h4.

Итак, белые должны пойти 7. e3—с5! Теперь на любой ход черной дамки не трудно построить треугольник. На 7 . . . e1—h4 следует 8. h8—с3, а на 7. e1—а5, конечно, 8. h8—f6.

Вы, вероятно, заметили, что сильнейшая сторона играет так, чтобы к моменту завершения построения ход принадлежал противнику. А если это не удастся?

Расставьте такую позицию: белые дамки — с5, f4, f6; черная дамка — а5. Если ход белых, то выиграть можно, например, следующим образом: 1. с5—e7! а5—d8 (если 1 . . . а5—b6, то 2. f4—с7 и 3. f6—h4. А если 1 . . . а5—e1, то 2. f4—g3 и 3. e7—d8). Теперь белые должны сделать выжидательный ход дамкой f4 по двойнику, после того как черная дамка уйдет с поля d8, вернуть ее снова туда, а затем и разменять на вторую дамку: 2. f4—b8 d8—а5 3. b8—с7 а5 : d8 4. f6—h4 d8 : f6 5. h4 : d8.

Рассмотрим еще одну позицию, которая может возникнуть, если сторона, владеющая тремя дамками, допустит ошибку при построении треугольника.

Предположим, что в позиции: белые дамки — а1, с5,

d6, черная дамка — h4 белые вместо того, чтобы сделать правильный ход 1. с5—e3!, пошли 1. а1—с3?, рассчитывая на то, что их противник сыграет 1 . . . h4—d8 (тогда с5—e3, и треугольник построен). Черные, разгадав план белых, сыграли 1 . . . h4—g5. Белым следует продолжать 2. с3—а1, а на 2 . . . g5—d2 ответить 3. а1—f6.

Черные вынуждены оставить тройник. Далее события развиваются по знакомой схеме.

Для того чтобы хорошо усвоить способы построения треугольника, расставьте белые дамки на полях а1, e3 и f4 и попробуйте найти выигрыш при любом положении черной дамки. Напомним, что дамка черных не может находиться ни на одном из полей двойника, так как белые уже успели вытеснить ее с этих двух диагоналей. Не может одинокая дамка черных находиться сейчас и на полях тройника с1 или h6, так как белые немедленно уничтожили бы ее ходами 1. f4—h6 или 1. e3—с1. Запретными, как вы помните, являются поля а3 и f8, так как белые выигрывают ходами 1. а1—b2 или 1. а1—g7.

Таким образом, черная дамка может находиться только на следующих шести полях: b4 и e7 (на тройнике) и а5, d8, e1 и h4 (на косяке).

Если черная дамка запи-
мает одно из указанных по-
лей тройника, то дамка бе-
лых, стоящая на главной
дороге, вступает в игру, за-
нимая либо поле f6, либо
поле c3. Этим самым у чер-
ных отнимается последний
пункт на тройнике, а затем
белые строят треугольник.

В случае, когда дамка чер-
ных стоит на одном из ко-
нечных пунктов косяка,
в игру вступает не дамка,
стоящая на большаке, а одна
из дамек, стоящих рядом на
тройнике.

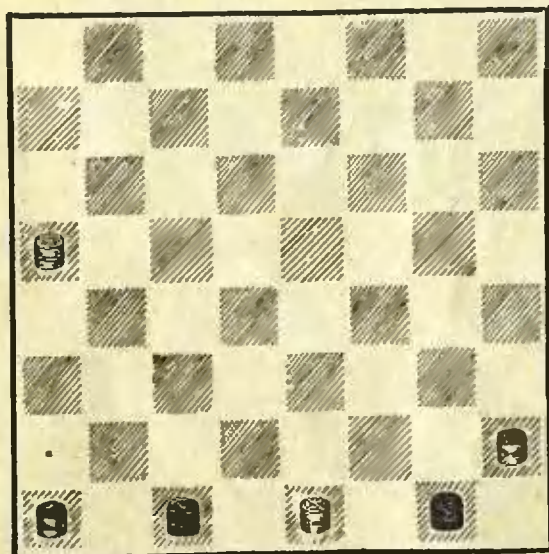
Все остальное вам хорошо
известно.

ЧЕТЫРЕ ДАМКИ ПРОТИВ ДВУХ

Для выигрыша необходи-
мо владеть большаком и хотя
бы одним двойником. Про-
стейшая схема предложена
гроссмейстером В. Городец-
ким в книге «Учись играть
в шашки» (Детгиз, 1956 г.).

Основная идея — разме-
нять одну дамку и привести
борьбу к только что рас-
смотренному эндшпилю. Ра-
зумеется, при размене силь-
нейшей стороне необходимо
не упускать владение боль-
шаком.

№ 56



Дамки черных нужно вы-
теснить на косяк, но прежде
овладеть вторым двойником.
Предварительно же займем
свободный тройник: 1. e1—b4
c1—a3 2. b4—f8 a3—c1
3. a5—c7 c1—h6 4. c7—b8
g1—e3 (угрожало 5. b8—a7
с неминуемым разменом) 5.
b8—a7 e3—c1.

Первая задача выполнена.
6. a7—c5 c1—d2 7. a1—d4!

Для вытеснения черных
дамок с тройников надо вве-
сти в бой дамку c5, но нельзя
уступать завоеванный двой-
ник, поэтому мы предвари-
тельно заняли двойник дам-
кой a1.

7 ... d2—e1.

Черные вынуждены увести
дамку d2 с тройника, так
как на 7 ... d2—c1 следует
8. c5—a3, и размен неми-
нуем. Например: 8 ... h6—
g5 9. f8—h6 g5—d2 10. d4—
a1 с последующим 11. h2—f4.

8. c5—a3 h6—g5 (иначе 9.
a3—c1 10. d4—a1 и 11.
h2—f4) 9. a3—c1 g5—d8.

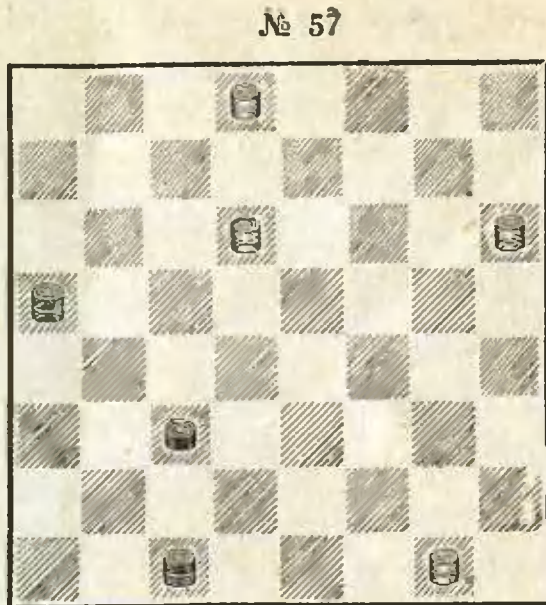
Теперь белые легко вынуждают размен дамек. 10. f8—c5 d8—a5 (или 10 ... e1—h4, или 10 ... d8—h4) 11. d4—a1 a5—d8 12. a1—h8.

Это основная схема. Возможны, конечно, другие ходы, как за белых, так и за черных, но идея выигрыша — размен по одной дамке — остается неизменной.

Приводим один из лучших этюдов на тему борьбы четырех дамек против двух дамек и сильной простой, принадлежащий известному проблемисту Н. Б. Городецкому (Бобруйск).

Хотя в позиции № 57 у черных есть еще и простая, приемы выигрыша характерны для дамочного эндшпиля.

1. d6—c5 c3—d2 2. c5—d4 d2—e1 3. d4—e3! c1 : g5 4. h6 : d2 e1 : c3 5. g1—b6



Выигрыш

a5—c7 6. d8 : e1; 1 ... c3—b2 2. c5—e3 c1 : g5 3. h6 : a3 a5—c3 4. a3—b4 c3 : a5 5. g1—b6×; 1 ... c1—b2 2. h6—c1 b2—a1 3. c5—d4! c3 : e5 4. c1—b2!, и как бы черные ни взяли, они проигрывают.

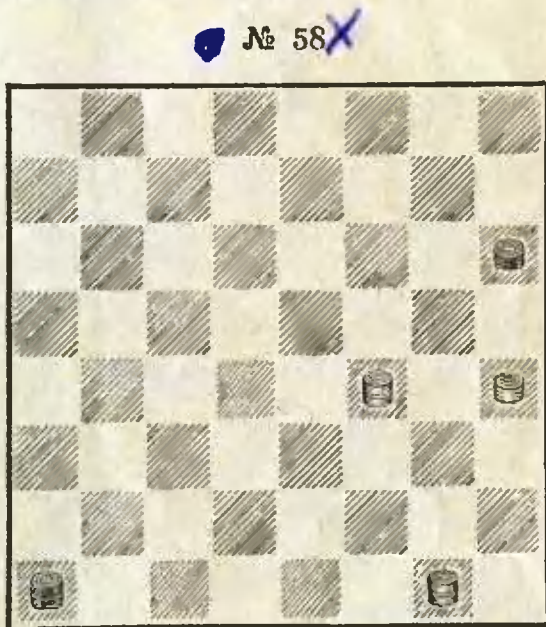
ТРИ ДАМКИ ПРОТИВ ДАМКИ И ПРОСТОЙ

Для достижения победы сильнейшая сторона должна, как правило, владеть большой дорогой. Кроме того, исход борьбы зависит от места, занимаемого простой.

Прежде всего отметим, что слабейшая сторона должна стремиться избавиться от простой.

1. h4—g5 a1—h8 (черные вынуждены занимать только бортовые поля из-за угрозы f4—g3×).

2. g1—c5 h8—a1 3. g1—f2. Белым необходимо выиг-



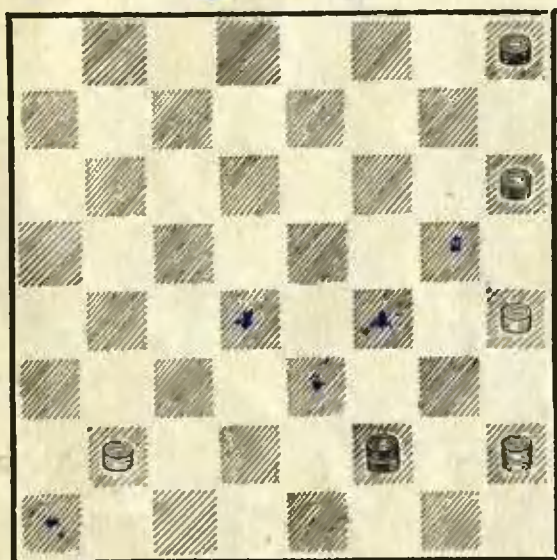
Выигрыш

рать темп. Они должны при своем ходе находиться на g1, когда дамка черных занимает поле a1. Кстати, черные по-прежнему должны держаться на бортовых полях (угроза f4—h2×).

3 . . . a1—h8 4. f2—g1 h8—a1 5. g1—h2. Капкан построен. На вынужденный ответ 5 . . . a1—h8 следует 6. g5—f6×. Эту позицию предложил Д. Саргин. Д. Калинин усложнил ее: белые дамки — f4, g1, простая h4, черные — дамка h8, простые a7 и h6. Выигрыш. 1. h4—g5 h8—a1 2. g1—h2 a7—b6 3. h2—g1 b6—a5 (3 . . . a1—c3 4. g1 : a7 c3—a5 5. a7—d4 a5—d8 6. d4—f6 d8—a5 7. f6—d8 a5—e1 8. d8—a5 e1—h4 9. a5—d8×) 4. g1—c5 a1—h8 5. c5—b4 a5 : c3 6. f4—h2 h6 : f4 7. h2 : a1×.

А вот еще более показательный пример.

№ 59



Ход черных

Позиция возникла в партии Д. Гинзбург — А. Пель,гранной в III чемпионате СССР (1927 г.).

На 1 . . . f2—d4? последовало 2. h2—f4!! d4 : a1 3. h4—g5. И от угроз 4. f4—h2 или 4. f4—d2 у черных нет защиты.

Заметим, что если простая не успела перешагнуть через большую дорогу, то где бы она ни находилась (на a3, a5, a7, b8, d8, f8, а также h4, h6, h8) выигрыш становится нормой.

Для достижения выигрыша сильнейшая сторона ни в коем случае не должна оставлять большую дорогу.

Если простая находится не на бортовых полях, то ее надо заставить их занять. Это не трудно.

В большинстве случаев удобно расположить свои дамки на той вертикали, на которой находится простая противника. Например, черная простая a3, белые дамки — a1, a5, a7. У дамки черных нет безопасных полей.

Действительно: а) дамка на b8. 1. a7—c5 b8—a7 (1 . . . b8—h2 2. a1—e5 h2 : b4 3. a5 : c3×) 2. a5—c3 a7 : b2 3. a1 : h8×;

б) дамка на d8. 1. a1—h8 d8—h4 (1 . . . d8—e7 2. a7—c5 e7 : b4 3. a5 : c3×. 1 . . . d8—g5 2. a5—b4 a3 : c5 3. a7 : h6) 2. a7—f2 h4 : e1 3. h8—c3 e1 : b4 4. a5 : c3

в) дамка на f8. 1. a7—c5×;
г) дамка на h6. 1. a1—g7
h6 : f8 2. a7—c5 f8 : b4 3.
a5 : c3;

д) дамка на h4. 1. a7—f2
h4 : e1 2. a1—c3 e1 : b4 3.
a5 : c3;

е) дамка на h2. 1. a1—h8
h2—b8 2. h8—f6 b8—h2 3.
f6—a1 h2—b8 4. a7—c5, и
положение свелось к слу-
чаю а;

ж) дамка на c1. 1. a1—c3
c1—h6 2. a7—e3 (можно и
2. c3—g7) 2 ... h6 : b4 3.
a5 : c3×.

Понятно, что черные из-за
угрозы a5—b4 вынуждены
все время занимать только
бортовые поля.

Рассмотрим еще одну по-
зицию: черная простая a5;
белые дамки — a1, a3, a7:

а) черная дамка на b8.
1. a3—c5 b8—h2 2. a7—b8×;

б) черная дамка на d8. 1.
a1—e5 d8—g5 2. a3—e7
g5 : d8 3. e5—c7 d8 : b6 4.
a7 : d4×;

в) черная дамка на f8.
1. a7—c5×;

г) черная дамка на h6.
1. a1—g7 h6 : f8 2. a7—c5
f8 : b4 3. a3 : f8×;

д) черная дамка на h4.
1. a7—f2 h4 : e1 2. a1—c3
e1 : b4 3. a3 : c5×;

е) черная дамка на h2.
1. a3—f8 h2—b8 2. f8—c5
b8—h2 3. a7—b8×;

ж) черная дамка на c1.
1. a1—c3 c1—h6 2. a7—c3×.

Более своеобразно прохо-
дит борьба в случае, когда

черная шашка находится на
a7 (белые дамки на a1, a3 и
a5):

а) черная дамка на b8.
1. a1—c3 b8—h2 2. c3—d4
h2—b8 3. d4—c5 b8—h2
(3 ... a7—b6 4. a5 : c7×)
4. a5—b6 h2—b8 (4 ... h2—
g1 5. b6—a5×) 5. b6—c7×;

б) черная дамка на d8.
1. a3—c5 d8—g5 (1 ... d8—
h4 2. c5—f2 h4 : e1 3. a1—
c3×) 2. a1—e5 g5—c1 (един-
ственный ход) 3. c5—a3 c1—
h6 4. e5—f6 h6—c1 5. f6—g7
c1—h6 6. a5—b4 h6 : f8 7.
b4—c5×;

в) черная дамка на f8. 1.
a5—c7 f8—h6 2. a1—g7
h6 : f8 3. c7—d6×;

г) черная дамка на h6.
1. a1—f6, и далее, как после
четвертого хода в случае б;

д) черная дамка на h4. 1.
a1—e5, и у дамки нет ни
одного безопасного поля;

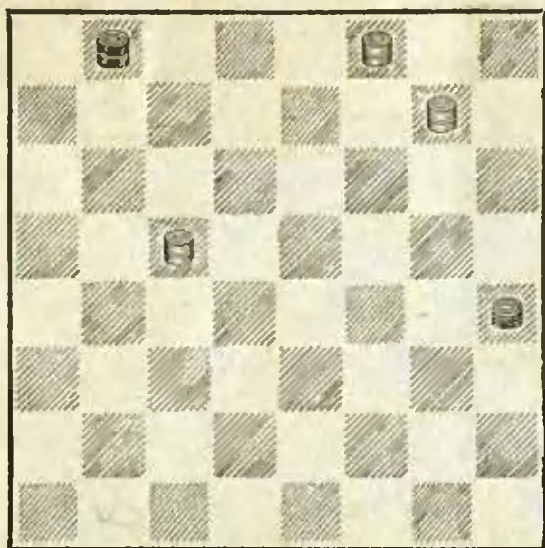
е) черная дамка на h2. 1.
a1—d4 h2—b8 (см. случай а);

ж) черная дамка на c1.
1. a1—g7, и возникла пози-
ция из пункта б после пя-
того хода белых.

Способы выигрыша при по-
ложении черной простой на
других полях читатель мо-
жет найти в книге Н. Куку-
ева «125 шашечных этюдов».

Вот пример, когда выиг-
рыш тремя дамками против
дамки и простой на h4 весьма
сложен.

Этот этюд Н. Панкратова
был напечатан в 1893 году
в журнале «Шахматное



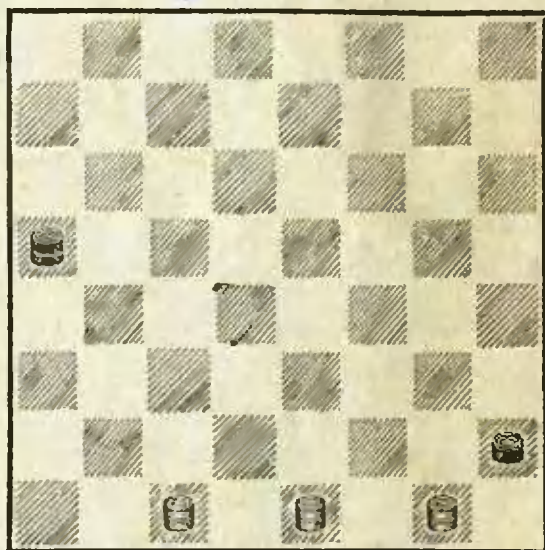
обозрение». Решение впервые опубликовал Я. Гордин в своей книге «Курс концов партий» (на белорусском языке): 1. c5—d4 h4—g3 2. g7—e5 b8 : f4 3. f8—h6, и дамка черных попала в «переплет». Но совсем недавно Д. Калинин обнаружил дефект в приведенном решении: 3 . . . f4—e5! 4. d4 : f6 g3—h2, и ничья! Он же указал единственный путь к победе: 1. c5—f2! b8—a7 2. f2—g1 a7—b8 3. g7—c3 (f6) h4—g3 4. f8—h6 g3—h2 5. c3—e1 ×.

Если черная простая находится на h2, то закономерного выигрыша у белых нет.

(См. диагр. 61)

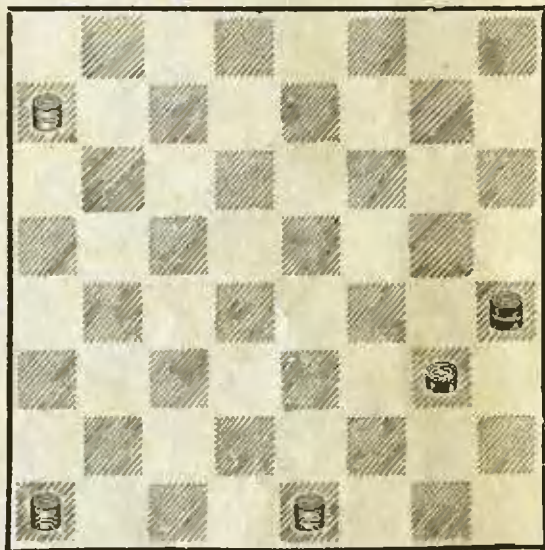
Позиция опубликована в журнале «Всемирная иллюстрация» в 1873 году. Ее автор — Д. Кларк. Впервые читатели увидели этюдное положение, содержащее поучительные приемы выигрыша. До этого были известны

шесть «хитростей шашечной игры» из книги А. Петрова (1827 г.) и пять позиций из «таблицы игр в русские шашки» (1836—1838 гг.).



Выигрыш

1. c1—d2 a5—d8 (1 . . . a5—c7 2. d2—f4 ×) 2. e1—h4 d8—a5 3. d2—e1 a5—d8 (3 . . . a5—c7 4. h4—g3 h2 : f4 5. g1—e3 ×) 4. e1—a5.



Выигрыш

Интересен этюд А. Врагова.

1. a1—e5! g3—h2 (1 . . . h4—d8 2. e1 : h4×) 2. e5—f4! h4—d8 (2 . . . h2—g1 3. f4—g3 h4 : f2 4. e1 : g3×; 2 . . . h4—f6 3. f4—g3 h2 : f4 4. a7—e3×) 3. a7—g1 d8—a5 (h4) 4. f4—d2 и т. д.

Девяносто лет спустя не-

утомимый Д. Калинин существенно улучшил позицию Кларка, добавив черную простую на поле e7. Этюд Калининского решается так: 1. c1—f4 e7—f6 (1 . . . a5—d8 2. e1—a5×) 2. f4—d6 a5—d8 (вынужденно) 3. d6—e7 d8—a5 4. e7 : h4 и т. д.

ДВЕ ДАМКИ И ПРОСТАЯ ПРОТИВ ДАМКИ И ПРОСТОЙ

Три дамки, владеющие большой дорогой, как правило выигрывают против дамки и простой. Если простая черных находится на h2, выигрыш невозможен. В теории приняты на вооружение босвые позиции, рекомендованные Н. Кукуевым. Идея этих построений — использование простой противника для стеснения его действий (петля или жертва дамки).

Две дамки и простая в по-

давляющем большинстве случаев также могут одолеть дамку и простую противника, но сильнейшая сторона должна владеть большим. Естественно, простую необходимо провести в дамки. Обычно это не трудно. Исключение составляет проведение простой a3 при неприятельской на a5 и простой c1 при неприятельской на a3. Эти два случая мы и рассмотрим.

Простая a3 при неприятельской на a5

Первый этап — построение позиции: белые дамки a1 и e1. Этому черные помешать не могут (разумеется, при построении следует контролировать возможность размена a5—b4). Теперь черные не могут находиться ни на h4 (из-за 1. e1—f2 и 2. a1—c3), ни на полях b6, c5, c7, d6, e3 e7, f4, g5 (из-за 1. e1—b4).

Таким образом, у черной дамки остаются поля a7, b8, c1, d8, f8, g1, h2 и h6.

Черная дамка на a7.

1. e1—c3 a7—g1. Задача белых — вытеснить черных с двойников. Если черные уступят нижний двойник, укрепившись на верхнем (1 . . . a7—b8), то белые проводят такой план: 2. c3—d4 b8—a7 3. d4—g1 a7—b8 4. g1—a7 b8—h2 5. a7—e3 h2—b8 (если 5 . . . h2—g1, то 6. a1—d4 g1—h2 7. e3—g1, и последующим 8. g1—h2 белые занимают верхний двойник и

переходят к следующему этапу, рассматриваемому позже) 6. e3—g1 b8—h2 7. a1—d4 (белые выиграли темп и теперь вытесняют черных с двойника) 2. a3—b4 g1—h2 (вынуждено) 3. b4—c5 h2—g1 (другие ходы черных ведут к немедленному проигрышу) 4. c5—d6, и белые проходят в дамки.

Черная дамка на g1.

1. e1—d2 (белым опять необходимо выиграть темп) 1... g1—a7 (если 1... g1—h2, то 2. d2—e3 и далее, как было указано) 2. d2—c3, и получилась предыдущая позиция.

Черная дамка на f8.

1. a1—d4 f8—h6 2. e1—g3. и белые переходят к следующему этапу.

Черная дамка на d8.

1. e1—h4, и черные вынуждены пожертвовать шашку a5 из-за угрозы 2. a3—b4.

В остальных позициях (черная дамка на b8, c1, h2 и h6) белые ходом 1. e1—f2 занимают нижний двойник

и строят позицию для перехода к следующему этапу. Следующий этап — это построение такой позиции: белые дамки d4, e5, простая a3. После вытеснения черной дамки с двойников эта позиция достигается без всяких затруднений.

Теперь у черной дамки остаются три безопасных поля: c1, d8 и g5.

Если черная дамка на h4, то 1. d4—f2 и 2. e5—c3; нельзя ей находиться и на h6 из-за 1. e5—g7 и 2. d4—c5.

Рассмотрим оставшиеся возможности черных.

Черная дамка на g5. 1. d4—g1 g5—c1 (единственный ход) 2. e5—c3 с угрозой 3. g1—e3; черные вынуждены отдать шашку a5.

Черная дамка на d8. 1. d4—c5 a5—b4 (иначе 2. e5—f6) 2. c5—f8×

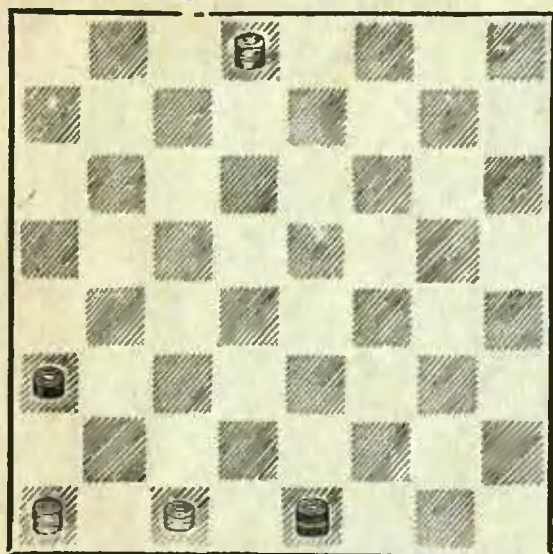
Черная дамка на c1. 1. d4—a7 c1—g5 (при других ходах дамка черных немедленно гибнет) 2. a7—g1 g5—c1 3. e5—c3×

Простая c1 при неприятельской на a3

Впервые способ проведения простой c1 (через поле c3) был разработан в 1892 году Н. Панкратовым. Идея проводить шашку через e3 возникла еще раньше (журнал «Шашечница» за 1891 год). Однако лишь в 1937 году бакинец А. Розенблат

разработал методику применения этой идеи. В 1949 году таганрогский мастер Т. Шмұльян несколько упростил способ А. Розенблата.

Итак, чтобы двинуть шашку c1, необходимо овладеть линией a5—e1. Мы можем это сделать тотчас же. Од-



нако движение простой с1 придется еще тщательно подготавливать.

1. d8—a5 e1—h4 2. a1—g7! h4—g5.

Иначе последует 3. c1—d2, и уже нельзя будет занимать поле g5 из-за 4. g7—g6 g5 : c1 5. a5—d2 и 6. h6 : c1×.

3. a5—b6 g5—d8.

Сильнейший ответ. Угрожало 4. b6—e3 и 5. c1 : e3×. Если 3 . . . g5—h6, то 4. g7—f8! h6—g5 5. b6—e3 g5 : d2 6. c1 : e3 a3—b2 7. f8—g7× — распутье; если же 3 . . . g5—e7, то 4. c1—d2, и нельзя 4 . . . e7—f8 из-за 5. g7—c3 f8—h6 6. b6—e3 f8—h6 7. e3—c5 f8 : b4 8. c3 : a5 a3—b2 9. d2—c3 b2 : d4 10. a5—d2×.

4. b6—d4! d8—a5!

Черные вновь заняли линию косяка, потрачено уже четыре хода, а простая с1 не сделала ни единого шага по пути к дамкам. Кажется, по сравнению с исходной пози-

цией белые ничего не добились. Но это не так. Белые активизировали свои дамки, стеснили действия противника. Перестройка была обязательной. Теперь необходимо опять вытеснить черную дамку с линии косяка.

5. d4—f2 a5—e1 (возможность 5 . . . a5—b4 рассматривается позже) 6. f2—b6!

Вытеснять дамку надо «сверху», иначе нельзя будет провести простую через e3.

6 . . . e1—a5 7. b6—d8 a5—b4.

Если 7 . . . a5—e1, то 8. d8—a5 e1—h4 9. c1—d2 h4—f2 10. a5—c7. Теперь необходимо вытеснить черную дамку с линии двойника, 10 . . . f2—c5 (на 10 . . . f2—a7 ледует 11. c7—b8 a7—c5 12. b8—a7 c5—f8 13. g7—c3! f8—h6 14. a7—e3, и возникла уже знакомая нам позиция. Дамка черных неминуемо гибнет) 11. c7—b8 c5—a7 12. g7—a1 a7—c5 13. b8—a7 c5—e7 14. d2—e3, и белые без помех проводят простую.

8. d8—a5 b4—e7 (нельзя 9 . . . b4—f8 из-за 9. g7—d4, и дамка черных попала в капкан) 9. c1—d2 e7—f8 10. g7—c3 f8—c5 (наиболее логичный ответ. Нельзя было 10 . . . f8—h6 из-за 11. d2—e3×) 11. a5—c7 c5—f2 12. c7—b8 f2—b6 (в случае 12 . . . f2—a7 белые продолжают 13. c3—a1 a7—c5 14.

b8—a7, и простой обеспечен марш в дамки) 13. c3—g7!

Белые вновь занимают этот важный пункт! Конечно, нельзя было 13. b8—a7 из-за 13... b6—a5 с последующим 14... a3—b2.

13... b6—c5 (если 13... b6—a7, то 14. g7—a1 a7—c5 15. b8—a7 16. d2—e3 и т. д.) 14. b8—a7 c5—e7 15. d2—e3 e7—f8 16. g7—a1.

Или 16. g7—c3, но нельзя 16. g7—d4 из-за 16... f8—c5!! 17. d4 : b6 a3—b2, и ничья! Черные занимают большак или выигрывают шашку e3. Теперь же все трудности позади.

Остается разобрать защиту 5... a5—b4.

6. f2—b6 b4—f8.

Если 6... b4—e7, то 7. c1—d2 e7—d8 8. b6—a5 d8—e7 9. d2—e3 e7—f8 10. g7—a1 и т. д.

7. g7—h6 f8—e7 (d6).

Оказывается, нельзя 7... f8—b4 из-за 8. c1—b2 a3 : c1 9. b6—e3 c1 : f4 10. h6 : a5×.

8. b6—d4!, и на пути простой c1 в дамки нет преград.

На практике часто возникают позиции, в которых шашка c1 уже перешла на c3.

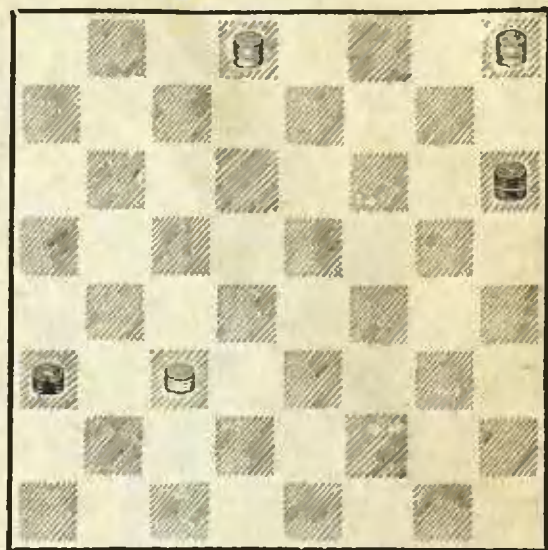
(См. диагр. 64)

1. h8—e5 h6—c1.

Нельзя 1... h6—e3 из-за 2. c3—b4 и 3. e5—d6×. Возможность 1... h6—f8 мы рассмотрим позже.

2. e5—h2 c1—h6 3. h2—b8 h6—c1.

№ 64

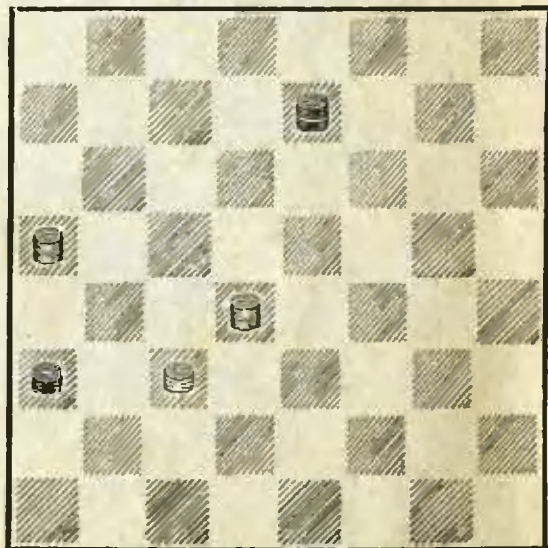


Моментально проигрывает 3... h6—f8 4. c3—b4 a3 : c5 5. d8—e7×.

4. d8—a5 c1—e3 (4... c1—h6 5. b8—f4×) 5. b8—a7 e3—c1 6. a7—d4 c1—h6 7. d4—e3×.

1... h6—f8 2. d8—g5 f8—h6 (2... f8—c5 3. c3—b4, и простая проходит в дамки) 3. g5—c1 h6—f8 4. c5—f6 f8—d6 (4... f8—h6 5. c3—b4 и 6. f6—g5×) 5. c3—b4 a3 : c5 6. f6—d4×.

№ 65



Другой типичный случай связан с расстановкой, показанной на диаграмме № 65.

1. a5—d8 e7—d6.

Если 1 . . . e7—f8, то 2. d4—e5 f8—h6 3. e5—h2 h6—f8 (нельзя 3 . . . h6—g7 из-за 4. c3—b4 a3 : c5 5. h2—d6×; если 3 . . . h6—c1, то 4. d8—a5 c1—e3 5. h2—g1×) 4. c3—b4 a3 : c5 5. d8—e7×.

2. d4—a7 d6—f8!

Сильнейшее. На 2 . . . d6—b8 следует 3. d8—b6 b8—d6 (единственный ход) 4. a7—b8, и если 4 . . . d6—e7, то 5. b8—e5 e7—d8 6. b6—a5 d8—g5 (6 . . . d7—h4 7. a5—d8×) 7. a5—d8 и т. д. А если 2 . . . d6—h2, то 3. d8—b6 h2—b8 4. b6—g1 b8—h2 5. a7—b8×.

3. d8—c7.

Чтобы свести борьбу к предыдущему случаю, важно тотчас же овладеть вторым двойником.

3 . . . f8—e7 (если 3 . . . f8—h6, то 4. c7—e5 h6—f8 5. a7—b6 f8—e7 6. b6—d8 и далее, как при разборе позиции диаграммы № 64) 4. c7—e5 e7—d8 (сильнейшая защита) 5. a7—f2! d8—h4.

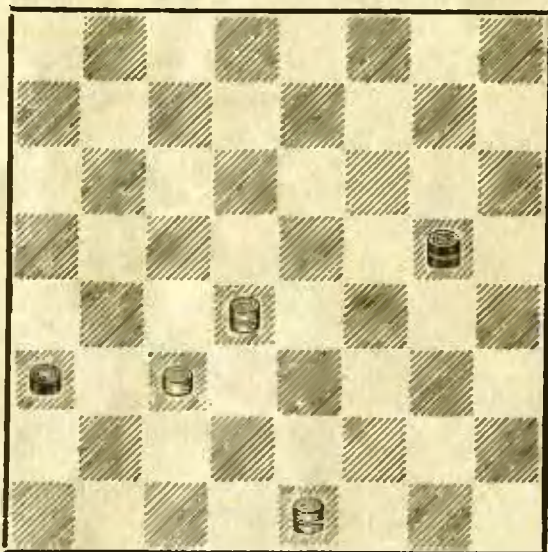
Другие продолжения еще хуже: 5 . . . d8—e7 6. f2—h4 e7—f8 7. h4—g5 f8—h6 8. g5—d8, и возникает предыдущая позиция после первого хода белых; если 5 . . . d8—g5, то 6. f2—b6 и далее,

как в главном варианте, рассмотрение которого мы и продолжим.

6. f2—b6 h4—d8 7. b6—a5 d8—e7 8. a5—d8 (теперь двойник не нужен — движения дамки черных максимально стеснены) 8 . . . e7—f8 f8 9. d8—g5, и возникла уже разобранный позиция, первый случай после второго хода белых — при 1 . . . h6—f8.

И, наконец, последний типичный случай.

№ 66



Ход черных

1 . . . g5—f4.

Если 1 . . . g5—h4, то 2. d4—e5 h4—g5 (2 . . . h4—d8 3. e5—c7×) 3. e1—f2 g5—h4 (или h6, или c1, или e7) — нельзя 3 . . . g5—d8 из-за 4. f2—h4 d8—b6 5. c3—b4 a3 : c5 6. e5—d6×—4. f2—b6 h4—d8 5. b6—a5 d8—e7 (g5) 6. a5—d8 и т. д.

Другая возможность черных — 1... g5—h6 2. d4—a7 h6—c1 3. c3—d4!! (ход Н. Кукуева. Раньше в литературе рассматривалось как будто только 3. e1—g3 c1—h6 4. g3—e5 и т. д. После хода 3. c3—d4!! черные вскоре должны будут прекратить сопротивление) 3... c1—b2 (если 3... a3—b2, то 4. e1—d2×; при 3... c1—f4 4. e1—c3 простая d4 проводится в дамки без всяких затруднений) 4. e1—c3 b2—a1 (4... b2—c1 5. c3—d2×) 5. d4—c5 a1 :b6 6. a7 :d4×.

2. d4—a7 f4—h2 3. e1—f2 h2—b8 4. f2—b6 b8—d6 5. a7—b8 d6—e7 6. b8—e5 e7—d8 7. b6—a5, и опять возникла уже знакомая и изученная нами позиция.

В заключение этого раздела укажем, что простая a5 при черной простой на b8, равно как и простая a1 при черной простой на a3, в дамки не проводятся.

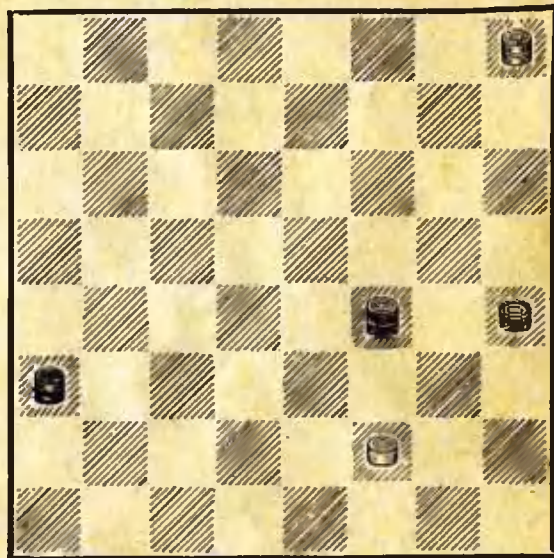
Как правило, в дамки не проводятся и простая f2 или h2 при черной простой на h4.

(См. диагр. 67)

Хотя выигрыша у белых нет, добиться черным ничьей очень нелегко. Приводим анализ Н. Кукуева.

1. a3—c1 f4—b8 (1... f4—d6 2. c1—g5×) 2. f2—e3 b8—g3.

Угрожало 3. h8—e5. Прогривало 2... b8—a7 3. e3—f4 a7—b8,



Ход белых

На 3... a7—g1 следует 4. c1—a3, и если 4... g1—h2, то 5. h8—e5 h2—g1 6. a3—d6 — решающая позиция, которая рассматривается ниже, а если 4... g1—a7, то 5. a3—d6, и у черных нет удовлетворительных ходов: 5... a7—b8 6. f4—e5 h4—g3 (6... b8—a7 7. d6—c5×) 7. e5—f6×; 5... a7—g1 6. d6—c7! g1—a7 7. c7—b8 a7—g1 8. b8—a7×.

4. h8—e5 b8—a7 5. c1—a3 a7—b6.

Если 5... a7—b8, то вариант А; если 5... a7—g1, то вариант Б; если 5... a7—f2, то вариант В;

6. e5—h8 b6—a7.

Если 6... b6—a5, то вариант Г; если 6... b6—d8, то вариант Д; если 6... b6—g1, то вариант Е.

7. a3—d6 a7—g1 8. d6—c7×.

А) 5... a7—b8 6. a3—d6

b8—a7 7. e5—h8 и далее, как уже рассмотрено.

Б) 5 . . . a7—g1 6. a3—d6, и теперь на любой ход — 6 . . . g1—f2 или b6 или a7 следует 7. e5—h8, и игра сводится к основному варианту.

В) 5 . . . a7—f2 6. e5—h8 f2—e1 (другие ходы — 6 . . . f2—a7 или g1 приводит к основному варианту) 7. a3—c7 e1—a5 (7 . . . e1—d2 8. e7—g5×) 8. e7—d8 a5—e1 9. d8—a5 e1—f2 10. f4—g5×.

Г) 6 . . . b6—a5 7. a3—c7 a5—e1 (7 . . . a5—c7 8. h8—e5 и т. д.; 7 . . . a5—d8 8. e7—b4 d8—a5 9. f4—e5×; 7 . . . a5—d2 8. e7—g5×) 8. e7—f6 e1—a5 9. f6—d8 и как в варианте «В» после 8-го хода белых.

Д) 6 . . . b6—d8 7. a3—b4 d8—a5.

Е) 6 . . . b6—g1 7. a3—d6 g1—a7 8. d6—b8×.

Вернемся к позиции, возникшей после правильного ответа черных 2 . . . b8—g3.

3. c1—d2 g3—h8 4. d2—e1 b8—a7 5. h8—d4 (5. e3—f4 a7—f2) 5 . . . a7—b8 6. e1—f2 b8—c7 (или d6), и теперь на 7. f2—g1 черные отвечают 7 . . . h4—g3, и ничья неминуема.

Интересно, что 6 . . . b8—g3 (или h2) ведет к проигрышу: 6 . . . b8—g3 7. f2—g1 g3—h2.

Если 7 . . . g3—d6 (или c7), то 8. g1—h2, и простая проводится в дамки без помех;

если же 7 . . . g3—b8, то 8. d4—a7 b8—e5 (8 . . . h4—g3 9. g1—h2×) 9. e3—f4! e5 :g3 (9 . . . e5 : h2 10. a7—b8 h4—g3 11. g1—a7×) 10. a7—b8, и черная дамка попала в «переплет».

8. d4—a7!, и белые выигрывают с помощью только что разобранных приемов.

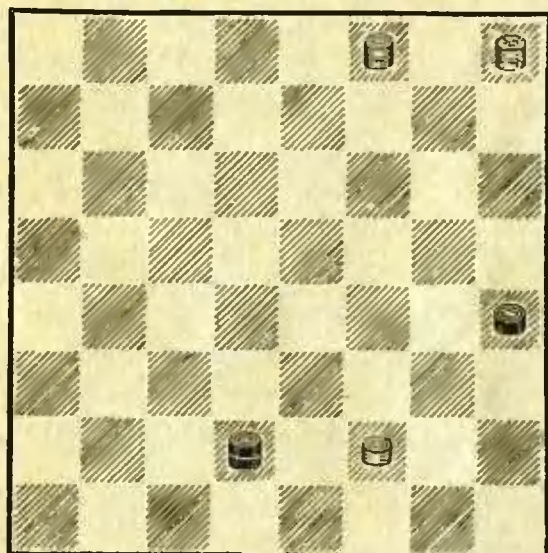
Другие планы белых тоже не приводят к выигрышу. Например, 1. a3—c1 f4—b8 2. f2—e3 b8—h2 3. h8—g7 h2—g3 4. e3—d4 g3—c7!

Позиция требует точной защиты. К проигрышу ведет 4 . . . g3—b8 из-за 5. g7—h6 b8—c7 (5 . . . b8—a7 6. c1—f4×; 5 . . . h4—g3 6. d4—e5×; 5 . . . b8—d6, g3 или h2 приводит к тем же позициям, что и при 5 . . . b8—c7) 6. c1—a3 c7—b8 (6 . . . c7—b6 7. a3—c5 b6—a7 8. h6—f4 a7—b8 9. d4—e5 и т. д.; если 7 . . . b6—d8, то 8. c5—d6 d8—f6 9. d6—e5×; если же 7 . . . b6—c7, то 8. c5—a7 c7—b8 9. h6—c1×) 7. a3—c5 b8—h2 8. c5—a7 h4—g3 9. h6—c3×.

5. g7—h6 c7—b8 6. h6—e3 (6. c1—a3 b8—a7) 6 . . . b8—g3 7. e3—g1 g3—h2 8. c1—d2 h2—b8 9. d2—e1 b8—h2!

Будь здесь ход черных — белые выиграли бы. Но белые не могут выиграть темп, и поэтому — ничья.

В следующей позиции Н. Кукуев указал планомерный путь к победе.



1. f8—h6 d2—a5 (единственный ход) 2. f2—e3 a5—b6

(если 2 . . . a5—e1 или 2 . . . a5—d8, то 3. e3—f4, и белые выигрывают, как показал анализ предыдущего примера).

3. e3—f4 b6—g1.

Если 3 . . . b6—d8, то 4. h6—f8 d8—a5 5. f8—e7, и белые выигрывают, как показано в разборе предыдущей позиции.

4. h6—f8 g1—h2 (4 . . . g1—a7 5. f8—d6, и опять знакомая по предыдущему примеру позиция) 5. h8—e5 h2—g1 6. f8—d6 и т. д. с выигрышем.

Глава третья

ОРИГИНАЛЬНЫЕ ОКОНЧАНИЯ

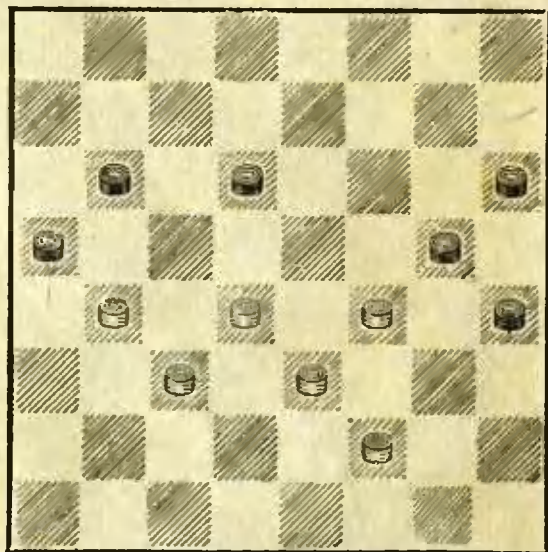
В этой главе мы приводим оригинальные окончания, встречавшиеся в партиях сильнейших шашкистов, а также эндшпили, ставшие классическими.

Рекомендуем очень внимательно изучить эту позицию, содержащую много интересных идей.

1. d4—e5 b6—c5 2. e5 : c7 c5 : a3 3. c7—d8!

Только так! Ничего не дает напрашивающееся 3. c7—b8 из-за 3 . . . a5—b4 4. c3 : a5 a3—b2 5. b8—d6 (если 5. a5—b6, то 5 . . . b2—c1 с последующим 6 . . . c1—d2=) 5 . . . b2—a1 6. d6—c5

№ 69



Выигрыш

a1—c3, и от ничейных угроз 7 . . . c3—d2 и 7 . . . c3—e1 белым не уйти.

3 ... a5—b4 4. c3 : a5
a3—b2 5. a5—b6 b2—a1.

Заметим, что при дамке
белых на b8 черные могут
сыграть 5 ... b2—c1. Те-
перь же этот ход проигры-
вает из-за комбинации: 6.
f2—g3! h4 : d4 7. d8 : h4
c1 : g5 8. h4 : c3×.

6. b6—a7.

Лучшая защита черных —
находиться на большаке.
Нельзя 6 ... a1—d4 7.
e3 : c5 g5 : g1 из-за 8. d8—a5
g1 : b6 9. a5 : c7×.

6 ... a1—h8 7. a7—b8
h8—c3 8. d8—a5 c3—a1.

Единственный ход! Дока-
жем это: 8 ... c3—b2 9.
f2—g3 h4 : d4 10. a5—d8
g5 : e3 11. b8—e5 d4 : f6 12.
d8 : a3×; 8 ... c3—f6 9.
f2—g3 h4 : d4 10. a5—d8×;
8 ... c3—g7 (или 8 ...
c3—h8) 9. f2—g3 h4 : d4 10.
a5—d8 g5 : e3 11. d8—f6
h8 : e5 12. b8 : d2 h6—g5 13.
d2 : h6 d4—c3 14. h6—c1×.

Рассмотренные варианты
наводят на мысль о том, что
белым необходимо выиграть
(точнее, проиграть) темп.
Ведь если в позиции, воз-
никшей после 8 ... c3—a1,
был бы ход черных, белые
выиграли бы, как мы только
что показали.

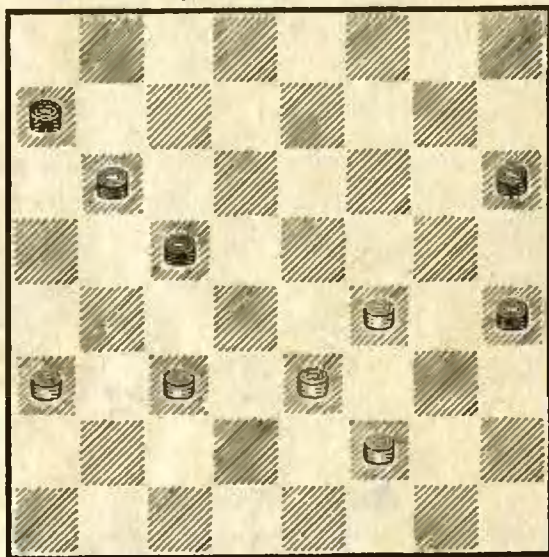
9. b8—a7!

Этот ход оставляет чер-
ным только бортовые поля
из-за угрозы 10. f2—g3
h4 : d4 11. a7 : g1 g5 : e3,
и дамка черных гибнет.

9 ... a1—h8 10. a5—b4
h8—a1 11. b4—e1 a1—h8 12.
e1—a5 h8—a1 13. a7—b8!

Белые добились своего.
Очередь хода за черными,
и поэтому они проигрывают.
Замечательное окончание!

† № 70



Ход белых

Позиция взята из партии
А. Виндерман — И. Фрай-
фельд. К ней стремились оба
противника, но оценка белых
оказалась более реалистич-
ной.

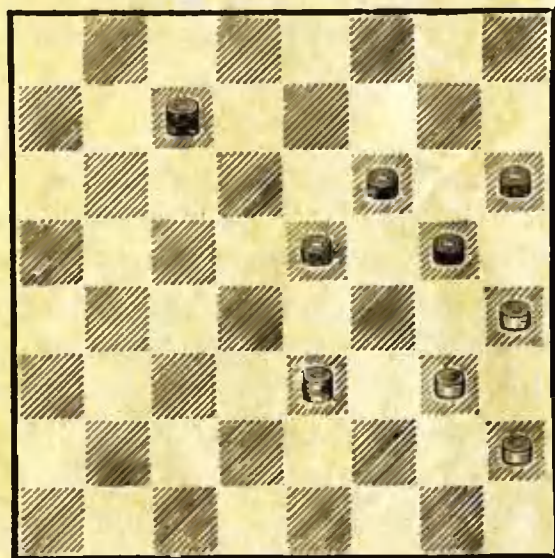
1. c3—b4! c5—d4 2. e3 : c5
b6 : d4 3. b4—c5! d4 : b6 4.
a3—b4 b6—a5 (вынужде-
но) 5. b4—c5 a7—b6 6. c5 : a7
a5—b4 7. a7—b8 h4—g3.

По-видимому, на эту жерт-
ву черные возлагали боль-
шие надежды. Нельзя 7 ...
b4—c3 из-за 8. f2—g3! h4 : f2
9. f4—g5 h6 : f4 10. b8 : a5.
Если 7 ... h6—g5 8. f4 : h6
b4—c3, то 9. b8—f4 c3—b2

10. f4—e5, и возникло рас-
путье.

8. f2 : h4 b4—c3 9. b8—e5
c3—d2 (если бы шашка h4
находилась теперь на g1,
у белых был бы такой краси-
вый путь к победе: 10. g1—f2!
d2—c1 11. f2—g3 c1 : g5 12.
g3—h4, и дамка гибнет) 10.
e5—d4. Черные сдались, так
как на 10 ... d2—e1 следует
11. f4—g5 h6 : f4 12. d4—f2.
Интересно, что вместо 10.
e5—d4 белые могли сделать
любой ход по большаку, на-
пример 10. e5—a1, с тем
чтобы на 10 ... d2—e1 отве-
тить 11. a1—d4, и черным
нельзя играть 11 ... e1—a5
из-за 12. d4—c3×.

№ 71



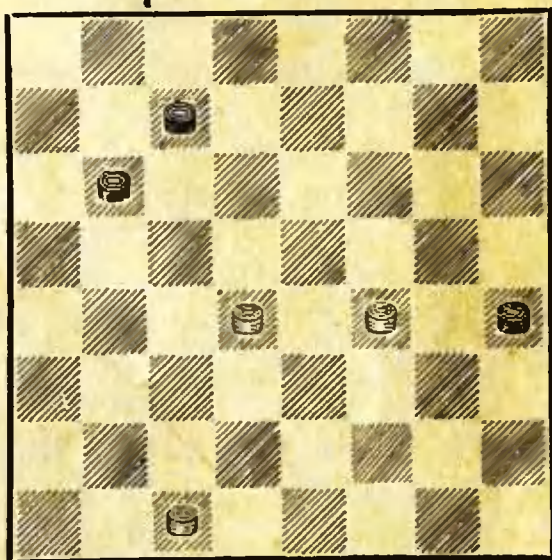
Ход белых

Положение встретилось в
партии З. Альтшулер —
В. Городецкий. У белых на
шашку меньше, и они реши-
ли форсировать ничью: 1.
g3—f4 e5 : g3 2. h2 : f4 c7 : h2

3. e3—d4 h2—c5 4. d4—a1
g5—f4 5. h4—g5, и белые
овладевают большой доро-
гой.

Каково же было их удив-
ление, когда черные после
1. g3—f4? e5 : g3 2. h2 : f4
взяли 2 ... c7 : g3! и на
вынужденное 3. h4 : f2 отве-
тили 3 ... f6—e5! Белые
вынуждены капитулировать.
Их дамка попала в самооб-
ложение: 4. e3—a7 e5—d4
5. a7 : e3 g5—f4×.

№ 72



Выигрыш

Это этюд Д. Калинского,
но такое положение часто
возникает в практической
игре.

Несколько лет назад
в командном первенстве
Минска в партии В. Острин-
ский — Л. Мадорский воз-
никла позиция: белые d2, d4,
f4, черные — b6, c7, h4. Ход
черных. Партия была отло-
жена. Остринский совместно

с М. Шавелем подвергли позицию тщательному анализу и пришли к заключению, что черные беззащитны. Но самое интересное, что черные, не приступив к доигрыванию, капитулировали. Мы покажем, что Мадорский сдался в ничейном положении!

Прежде всего разберем последствия напрашивающегося продолжения — марша простой d4 в дамки (в этюде Д. Калинского).

1. d4—e5 b6—c5 2. e5—f6 c5—d4 3. f6—g7 d4—e3 4. f4 : d2 h4—g3 5. g7—h8 g3—h2 6. d2—e3 h2—g1 7. e3—f4 c7—d6 8. f4—g5 g1—f2 9. g5—h6 (если 9. h8—f6, то 9...f2—e1 g5—h6 10. e1—h4 f6—d8 11. d6—e5 h6—g7 12. e5—f4 g7—h8 13. h4—e1, и черные добиваются ничьей) 9...f2—h4, и белые выиграть не могут, так как на 10. h6—g7 следует прорыв шашки d6, а если белые переведут предварительно дамку h8, например, на a1, то 10...h4—d8, и опять невозможен ход 11. h6—g7 из-за 11...d6—e5 (после размена ничья очевидна). Если белые переведут шашку c1 на f4, то в этот момент черные уйдут дамкой на a5 (или на e1 — в зависимости от того, где она будет находиться — на d8 или на h4) и белые опять не смогут направить шашку h6 в дамки из-за нападения с тыла: a5(e1)—d2.

Рассмотрим другой план

белых. Предположим, они решат перевести простую c1 на a5. Итак, 10. c1—b2 h4—d8 11. b2—a3 d8—h4 12. a3—b4 h4—d8 13. b4—a5 d6—c5 14. h8—a1 d8—h4 15. a1—b2! h4—g3! (нельзя 15...h4—d8? из-за 16. h6—g7! c5—b4 17. a5 : c3 d8—a5 18. c3—b4!, и, как бы черные ни взяли, столбняк неминуем) 16. h6—g7 c5—b4 17. a5 : c3 g3—e1 18. c3—d4 e1—f2 19. d4—e5 f2—g3 20. e5—f6 g3—h4; 16. b2—a1 или 16. b2—h8 g3—h4 и т. д. с ничьей.

Надо иметь в виду, что в подобных положениях слабейшей стороне не всегда удастся построить ничейную позицию. В партии В. Кулешов — А. Семенов, игранной на первенство России среди слепых (1964 г.), возникло такое положение: белые — дамка h8, простые — b4 и h6; черные простые — d6 и f2. Ход черных. Здесь черным не удалось применить спасительную идею, так как на 1...f2—e1 2. b4—a5 e1—f2 (необходимо задержать продвижение простой a5) последовало 3. h8—c3!, и после 3...d6—c5 4. h6—g7 c5—b4 5. c3—e1 черные признали себя побежденными.

Но вернемся к этюду Д. Калинского.

Мы установили, что напрашивающийся план форсированного марша простой

d4 в дамки не приносит успеха.

В исходной позиции естественно также 1. c1—b2 (именно на этот ход указал гроссмейстер И. Куперман, когда ему показали этюд). Но и этот ход не приводит к победе: 1... c7—d6 2. b2—a3 (2. d4—e5 h4—g3=) 2... d6—c5 3. d4—e5 b6—a5 4. e5—f6 c5—d4 5. f6—g7 d4—e3 6. f4 : d2 h4—g3 7. g7—h8 g3—h2 8. d2—e3 h2—g1 9. h8—d4 (иначе 9... a5—b4=) 9... g1—h2 10. d4—c3 h2—g1, и если 11. e3—f4, то 11... a5—b4, и черным обеспечена ничья (размен или большая дорога), а если 11. c3—d4, то 11... g1—h2, и ничья из-за «вечного шаха».

Наконец, после 1. c1—d2 следует 1... h4—g3!! 2. f4 : h2 c7—d6, и прорыв черным обеспечен: 3. h2—g3 (если 3. d2—e3, то 3... b6—a5 4. e3—f4 a5—b4, и белые выиграть не могут) 3... d6—c5 4. d4—e5 b6—a5 5. d2—e3 (5. e5—f6 c5—d4 6. f6—g7 d4—c3=) 5... c5—b4 6. e5—f6 b4—c3 7. f6—g7 c3—b2 8. g7—h8 b2—c1 9. g3—f4 c1—a3, и от многочисленных ничейных угроз белые не могут избавиться. Так мог спастись Мадорский.

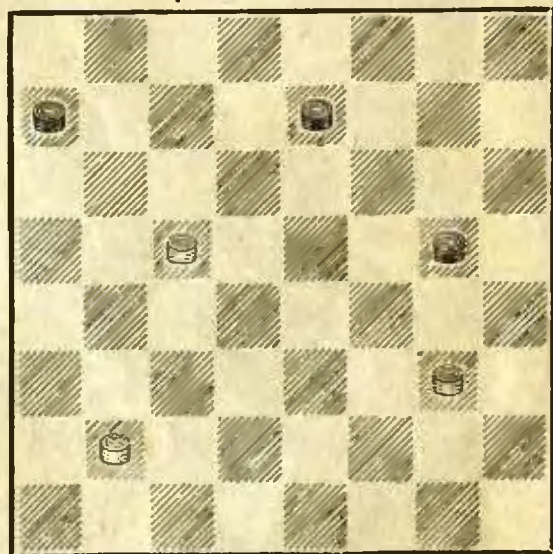
Но почему в отложенной позиции черные сдались? Ответ ясен: они не видели 1... h4—g3!!, а рассчитали

продолжение 1... c7—d6 2. d4—e5 d6—c5 (контрудар 2... h4—g3 не проходит из-за 3. e5 : a5) 3. e5—f6 c5—d4 4. f6—g7 b6—c5 (если 4... d4—e3, то 5. g7—f8, и на любое взятие белые отвечают 6. f8—h6×) 5. g7—h8! d4—e3 6. h8—g7 с последующим 7. g7—h6×.

Только теперь становится ясным содержание и исполнение (механизм решения) этой обычной шашечной позиции: 1. d4—e5! (так и только так!) 1... b6—c5 2. c1—d2! c7—b6 3. e5—f6 и далее, как мы только что рассмотрели.

Итак, 1. c1—d2 ведет к ничьей. Тот же результат получается при 1. d4—e5 и 2. e5—f6. А успех приносит сочетание — 1. d4—e5 и 2. c1—d2. Замечательный этюд!

† № 73



Ход белых

Положение возникло в партии А. Бабаян — В. Чечиков

(Всесоюзный чемпионат профсоюзов, 1964 г.).

У белых подавляющее преимущество. Но есть ли у них выигрыш? Исследуем позицию.

1. b2—c3 e7—f6.

Если 1... g5—h4, то 2. g3—f4 e7—f6 3. c3—d4 f6—g5 4. f4 : h6 h4—g3 5. c1—d6! g3—f2 6. d6—e7 f2—e1 7. e7—f8 e1—g3 8. h6—g7 g3—f2 9. d4—e5 f2—g3 10. e5—f6 g3—h4 11. f8—e7×.

2. g3—h4 g5—f4 3. c3—d4 f6—g5 4. h4 : f6 f4—g3 5. f6—e7!

В этом ходе «соль» всей позиции. Важно лишить хода шашку a7, поэтому надо овладеть пунктом d8. Бабаян избрал напрашивающееся 5. f6—g7 и после 5... g3—f2 6. c5—d6 f2—e1 7. d6—e7 (сильнейшее) 7... e1—f2 8. d4—e5 a7—b6! 9. g7—h8 b6—c5 10. e7—d8 f2—g3 11. e5—f6 c5—d4 12. d8—e7 d4—e3 13. e7—a3 c3—f2 14. a3—c1 g3—h4! Чечиков избежал поражения.

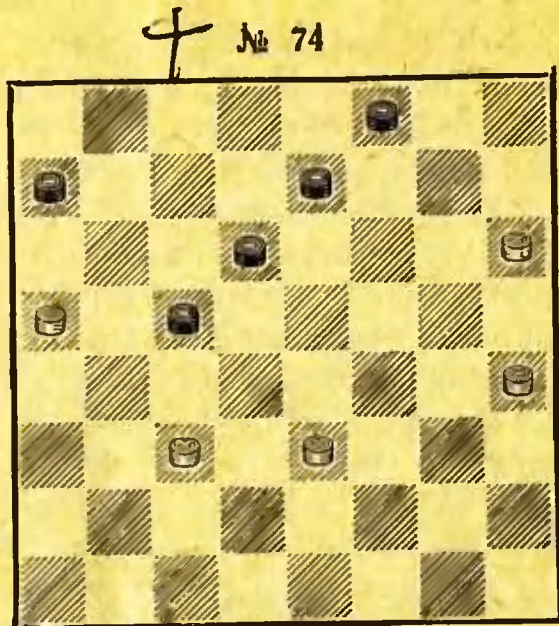
5... g3—f2 6. e7—d8 f2—e1 7. c5—d6, и задержать продвижение белых простых к дамочным полям черные не могут.

(См. диагр. 74)

Позиция Д. Саргина. Она известна под названием задачи «Сфинкс».

1. h4—g5.

Лучший ход, наиболее эффективно сковывающий действия противника: теперь



Ход белых
Черные делают ничью

черные не могут играть 1... c5—b4, так как последует 2. e3—d4 b4 : d2 3. d4—c5 d6 : b4 4. a5 : e1, и белые легко выигрывают. Например, если 4... a7—b6, то 5. e1—d2 b6—a5 6. d2—c3 e7—d6 7. g5—f6 d6—c5 8. f6—e7! f8 : d6 9. h6—g7×.

Не могут черные пойти и 1... d6—e5 из-за красивой комбинации: 2. e3—d4! c5 : e3 3. a5—b6! a7 : c5 4. c3—d4 e5 : c3 5. g5—f6 e7 : g5 6. h6 : d6.

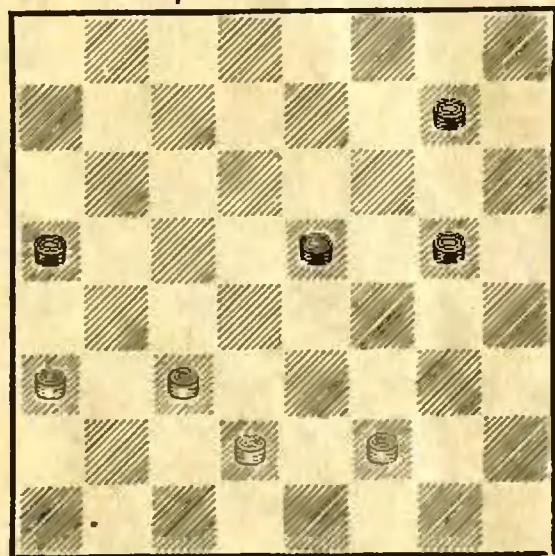
Мы рассмотрели два наиболее естественных ответа и убедились, что оба они ведут к поражению черных. Все другие их ходы связаны с жертвами, но именно такой неожиданный путь поможет черным достичь ничьей.

1... e7—f6! 2. g5 : e7 a7—b6! 3. a5 : e5 f8 : b4 с ничьей.

Киевский мастер, экс-чемпион страны М. Коган решил изменить позицию Д. Саргина так, чтобы белые достигали в ней выигрыша при любых ответах черных. Он переставил шашку с5 на поле е5, и создалась позиция, в которой после того же первого хода белых 1. h4—g5! черные спастись не могут (расставьте на доске измененную позицию Саргина).

Действительно, если черные сыграют 1... e5—f4, то после 2. c3—b4 (или 2. c3—d4) 2... f4 : d2 и 3. b4—c5 (или 3. d4—c5) 3... d6 : b4 4. a5 : e1 создается положение, в котором выигрыш белых мы уже нашли при анализе позиции Д. Саргина. Если бы черные избрали 1... d6—c5, то 2. e3—d4! и т. д. с разгромом. А ход 1... a7—b6 после 2. a5 : c7 d6 : b8 проигрывает из-за 3. e3—d4.

№ 75



Ничья

В концовке минского мастера И. Бельского преимущество черных неоспоримо. Они владеют центром, грозят организовать прорыв на правом фланге противника и очень стеснили его действия. Белые не могут играть 1. a3—b4 из-за 1... e5—d4×. Нельзя добиться уравнения и путем 1. f2—e3, так как после 1... e5—f4! черные успевают не только раньше провести свою шашку в дамки, но и построить такую позицию, при которой белая дамка неизбежно погибнет.

Приведем один из возможных вариантов:

1. f2—e3 e5—f4! 2. e3—d4 f4—g3 3. d4—e5 g3—h2 4. e5—d6 (если 4. c3—d4, то 4... h2—g1 5. d2—e3 g7—h6×) 4... h2—g1 5. d6—e7 (если 5. d6—c7, то 5... g1—h2 6. c7—d8 g7—f6, и белым впору сдаваться, так как их дамка не может уйти от угрозы 5... g5—h4) 5... g5—f4!, и белым некуда ставить дамку.

Конечно, после 1. f2—e3 e5—f4! могут возникнуть и другие ситуации, но все они в пользу черных. Ничьей же белые могут добиться лишь следующим путем.

1. d2—e3!! e5—f4 2. e3—d4 f4—e3.

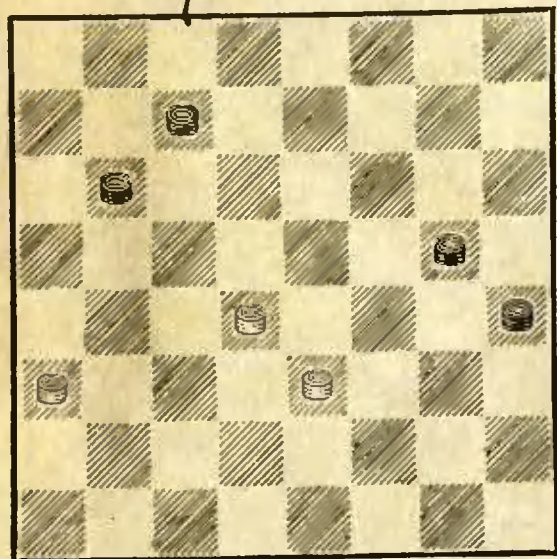
В случае 2... g5—h4 спасение дает жертва 3. f2—e3.

3. f2—g3! e3 : c5 (получи-

лась позиция Я. Гордина, в которой белые достигают ничьей весьма оригинальным способом). 4. c3—d4! c5 : e3 5. a3—b4! a5 : c3 6. g3—f4, и ничто не может помешать белым уничтожить две черные шашки и свести партию вничью. В заключительной позиции белые, используя любки, показали, что и один в поле воин!

Приводим несколько этюдов Д. Калининского на эту тему.

† № 76



Ничья

Белые достигают ничьей, несмотря на то, что у них на шашку меньше.

1. a3—b4 b6—a5 2. d4—c5!

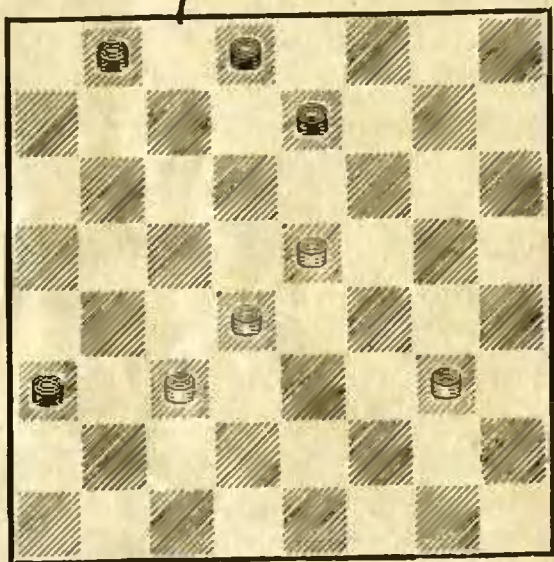
Единственный ход! Нельзя 2. b4—c5? из-за 2... c7—d6! 3. c5 : e7 g5—f4 4. e3 : g5 h4 : d8.

2... a5 : c3 3. e3—d4!

Этой жертвой белые создают любки и обеспечивают себе ничью.

3... c3 : e5 4. c5—d6 g5—f4 (другие продолжения сразу приводят к ничьей) 5. d6 : b8 h4—g3 6. b8—a7 g3—h2 7. a7—g1 f4—g3 8. g1—e3 h2—g1 (черные вынуждены предоставить белым любки, и белые должны этим немедленно воспользоваться) 9. c3—f4 g1—h2 10. f4 : d6 (или 10. f4 : c7) с ничьей. Белым нельзя брать на b8: 10. f4 : b8? g3—f2×.

† № 77



Ничья

Белые заняли центральные поля, но черные сковали их силы, и беспокоиться о спасении должны белые (нельзя 1. d4—c5? из-за 1... e7—d6×; проигрывает 1. g3—h4 из-за 1... e7—d6 2. e5 : c7 b8 : d6).

Белые достигают ничьей, создав при помощи жертвы трех (!) шашек любки.

1. g3—f4! d8—c7 2. c3—b4! a3 : g5 3. e5—f6 e7—d6 4. f6 : h4. Это ничейное поло-

жение. Тем не менее после 4. f6 : h4 черные могут создать противнику значительные трудности. Для достижения ничьей необходимо провести ряд тонких и поучительных маневров.

4 . . . d6—e5 5. h4—g5 c7—d6.

Черные вводят в игру еще одну шашку.

Попытка двигать только одну шашку и побыстрее достигнуть дамочного поля не ведет к цели: 5 . . . e5—d4 6. g5—f6 d4—c3 7. f6—g7 c3—b2 8. g7—f8. Отрезав две черные шашки по тройнику, белые обеспечивают себе ничью. Например: 8 . . . b2—a1 9. f8—a3 c7—b6 10. a3—f8 b6—a5 11. f8—a3 b8—c7 12. a3—f8 и т. д. Чтобы вытеснить белую дамку с тройника, черные сами вынуждены поставить свою дамку на тройник. А для этого нужно оставить большую дорогу. Белые хотя и освободят тройник, но немедленно займут большак, обеспечив себе ничью.

6. g5—h6 d6—c5 (или 6 . . . e5—d4) 7. h6—g7 c5—d4 (или 7 . . . d6—e5).

Поставив шашки на поля d4 и e5, черные пока оградили их от нападения белой дамки. Если бы черным удалось провести одну шашку в дамки, захватив главную дорогу, и сохранить остальные две свои шашки, то они бы выиграли.

8. g7—h8 b8—a7 9. h8—g7 a7—b6 10. g7—h6.

Хороший ход, не позволяющий черным продвинуться шашкой d4 ближе к дамочному полю. На 10 . . . d4—c3 белые форсируют ничью: 11. h6—e3 b6—a5 12. e3—d4.

10 . . . b6—a5.

Ход 10 . . . b6—c5 ведет, разумеется, к немедленной ничьей: 11. h6—d2 или 11. h6—f8.

11. h6—c1 d4—c3.

Если 11 . . . a5—b4, то 12. c1—a3 b4—c3 13. a3—c1, и черные вынуждены отдать шашку.

12. c1—a3 e5—d4 (на 12 . . . e5—f4 следует 13. a3—d6 f4—e3 14. d6—e5 с ничьей) 13. a3—c1 a5—b4 14. c1—a3.

Теперь уже черные, спасаясь от самообложения, должны форсировать ничью: 14 . . . d4—e3 или 14 . . . c3—b2.

Еще тяжелее досталась бы ничья белым, если бы они своим восьмым ходом поставили дамку не на h8, а на f8. Расставьте следующую позицию: белые — дамка f8, черные — пр. b8, d4, e5.

Для того чтобы усложнить задачу, стоящую перед белыми, черным надо сыграть 8 . . . d4—c3, ибо ходы 8 . . . d4—e3 или 8 . . . e5—f4 позволяют противнику нападением с тыла на одну из шашек, оставшихся

на главной дороге, сразу овладеть этой линией. На 8... b8—a7 белые достигают ничьей при помощи 9. f8—b4 e5—f4 10. b4—d2 f4—g3 11. d2—h6 с последующим 12. h6—g7.

Итак, 8. g7—f8 d4—c3 9. f8—g7 e5—d4.

10. g7—f6

Очень важный ход. Сдерживая дальнейшее продвижение шашки c3 к дамочным полям, белые вместе с тем вывели свою дамку на косяк и приготовились к активным действиям.

10... b8—a7 (если 10... b8—c7, то 11. f6—d8 c7—d6 12. d8—a5 c3—b2 13. a5—c3=) 11. f6—h4 a7—b6.

При 11... c3—b2 ничья немедленно достигается двумя последовательными нападениями на черную шашку:

12. h4—f2 и 13. f2—e1.

12. h4—f2 b6—c5 13. f2—h4!

Теперь ничья неизбежна:

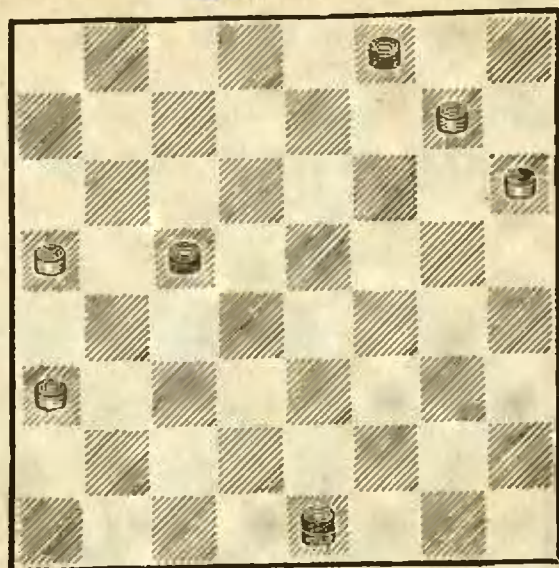
а) на 13... c5—b4 следует 14. h4—f2;

б) на 13... c3—b2 — 14. h4—e7;

в) на 13... c3—d2 — 14. h4—f6;

г) на 13... d4—e3 — 14. h4—f6 c5—d4 15. f6—g5 e3—f2 16. g5—e3.

(См. диагр. 78)



Ход черных
Белые делают ничью

1... e1—c3.

Всякое другое движение черной дамки позволило бы белым путем 2. g7—h8 овладеть главной дорогой. Если 1... c5—d4, то после 2. a5—b6 шансов на победу нет.

2. g7—h8.

Проигрывало 2. a3—b4? из-за 2... c5 : a3 3. a5—b6 (если 3. g7—h8, то 3... a3—b2 4. a5—b6 b2—a3×) 3... c3 : h8 с выигрышным (нормальным) окончанием.

2... c5—d4.

К быстрой ничьей вело 2... c5—a1 (3. a3—b4 и 4. a5—b6).

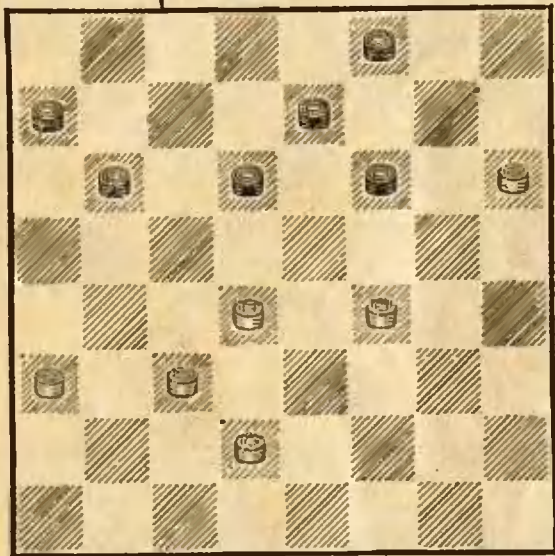
А как спастись белым после хода в тексте? Они не могут играть ни 3. a3—b4, ни 3. a5—b6 и ни 3. h8—f6 из-за простого 3... c3—a1.

Смотрите, как красиво белые добиваются ничьей.

3. h6—g7!! f8 : h6 4. h8—

g7! h6 : f8 5. a3—b4!, и на любой ход черной дамки белые играют 6. b4—c5, завершая осуществление блестящей идеи, принадлежащей Л. Душинову.

† № 79



Ход белых

Положение возникло в партии А. Шабутдинов — А. Воронцов (первенство Центрального шахматного клуба СССР, 1965 г.).

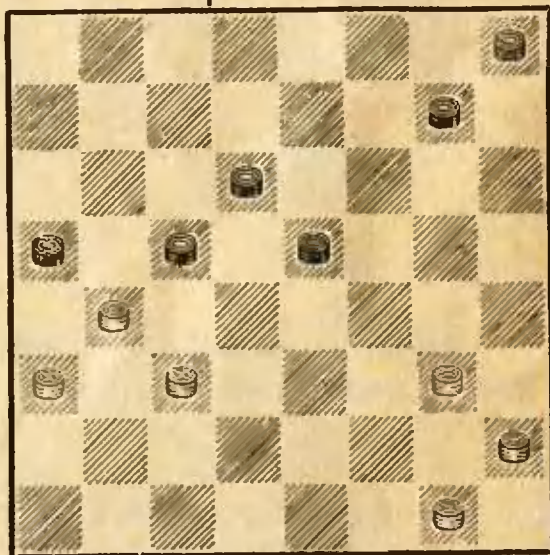
Позиция белых совершенно бесперспективна. Тем не менее молодой шашист не растерялся и спасся с помощью жертвы двух шашек.

1. d2—e3 b6—a5 2. f4—e5! d6 : b4 3. a3 : c5 a5—b4 (если 3 . . . f6—g5 4. h6 : f4 e7—f6, то 5. f4—e5 и т. д.) 4. c5 : a3 e7—d6 5. a3—b4, и черные выиграть не могут.

Приводим концовку А. Виндермана, имеющую большое практическое значение и насыщенную остроумными приемами. Концовке при-

сужден первый приз во Все-союзном конкурсе 1957 года.

† № 80



Ничья

1. g3—h4!

Казалось, у белых только одно продолжение — 1. g3—f4 e5 : g3 2. h2 : f4, но оно ведет к поражению и является ложным следом: 2 . . . g7—f6 3. g1—f2 f6—e5! (только этот ход обеспечивает победу: 3 . . . h8—g7, как станет ясно позднее, недостаточно) 4. f4—g5! c5—d4 5. f2—g3 d4 : b2 6. a3 : c1 a5 : c3 7. g5—h6 d6—c5 8. g3—h4 c5—b4 9. h6—g5 e5—f4! 10. g5 : e3 c3—d2 11. e3—f4 (на 11. e3—d4 решает 11 . . . b4—c3×) 11 . . . d2—e1 12. f4—e5 e1—g3! 13. e5—f6 g3—h4 14. h6—g7 h4 : e7! 15. g7—f8 e7—c5 16. f8—h6 h8—g7 17. h6 : f8 b4—a3 18. f8 : b4 a3 : c5×.

1 . . . g7—f6.

Если 1 . . . c5—d4, то 2. h4—g5 и т. д. На 1 . . . g7—

h6 следует 2. c3—d4, и если 2 . . . c5 : e3, то 3. h2—g3 a5 : c3 4. g3—f4 e5 : g3 5. h4 : b2, и возникает ничейное окончание.

2. h2—g3 h8—g7.

Нельзя 2 . . . c5—d4 из-за 3. h4—g5!, и, как бы черные ни взяли, они проигрывают.

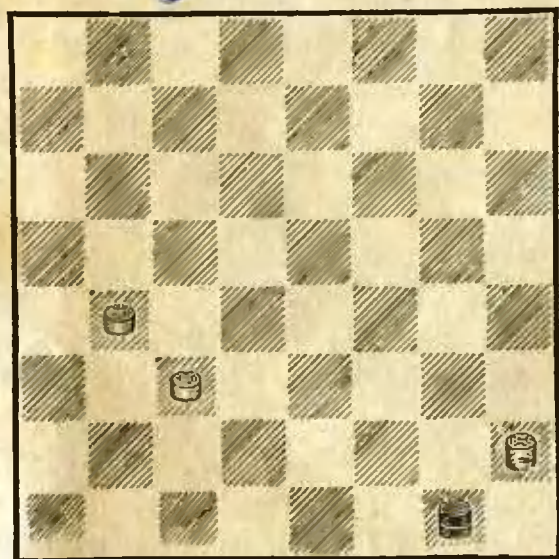
3. g1—h2 g7—h6.

Если 3 . . . c5—d4, то 4. g3—f4 d4 : b2 5. a3 : c1 e5 : g3 6. h2 : f4 a5 : c3 7. f4—g5 и т. д.

4. g3—f4 e5 : g3 5. h2 : f4 f6—e5 6. h4—g5 e5 : g3 7. g5—f6 g3—f2 8. f6—e7 d6 : f8 9. b4 : d6 f2—g1 10. d6—c7, и черные выиграть не могут. Например, 10 . . . g1—h2 11. c7—b8 f8—e7 (или 11 . . . h6—g5) 12. b8—a7 e7—d6 13. a7—g1 и т. д.

В заключение рассмотрим несколько классических эндшпилей.

№ 81



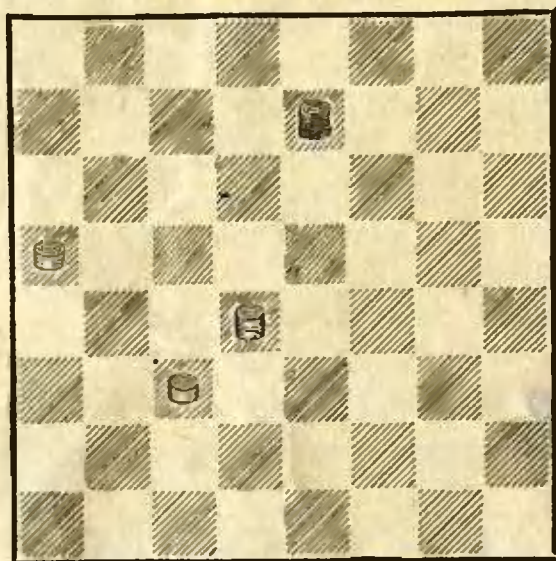
При ходе белых выигрыш,
При ходе черных ничья

Трудно найти шашкиста, который ничего не слышал бы о «позиции Саргина». Она возникает в практической игре очень часто.

Задание выглядит странным. Ведь при ходе черных их дамка должна тотчас же оставить поле g1 и белые овладевают нижним двойником!

Чтобы понять, в чем состоит суть идеи Д. Саргина, рассмотрим позицию, изображенную на следующей диаграмме.

№ 82



Все зависит от очереди хода. Предположим, ход белых. В этом случае они должны довольствоваться ничьей. Например: 1. d4—f2 e7—f6! (единственный ход!) 2. f2—d4 f6—e7; 1. d4—e5 e7—c5, и черные навечно утверждают на линии двойника; 1. a5—b6 e7—d8 2. b6—a7 d8—a5, и шашка c3 гибнет.

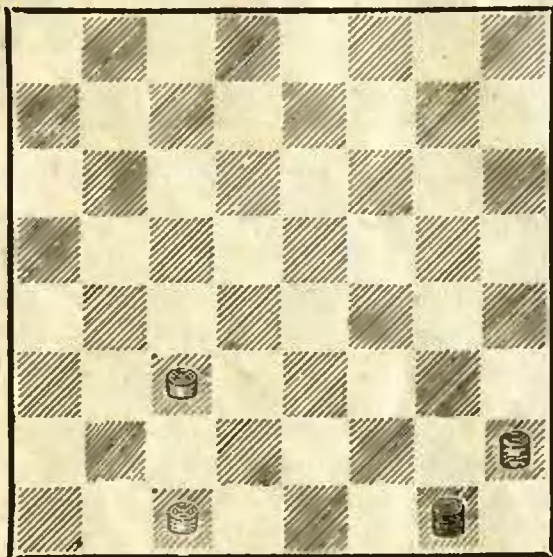
Теперь допустим, что ход черных. В этом случае белые выигрывают. Черные не могут задержать марш белых простых в дамки: 1 . . . e7—d8 2. d4—e5 (белые уничтожили «самообложение») 2 . . . d8—e7 (2 . . . d8—h4 3. e5—g3×) 3. a5—b6, и белые без помех проводят свои простые в дамки; 1 . . . e7—d6 2. a5—b6 d6—g3 (2 . . . d6—c5 3. d4—g1 c5 : a7 4. c3—d4×) 3. c3—b4 и т. д.

Вернемся к позиции Д. Саргина.

Ход белых. 1. b4—a5 g1—c5 2. h2—g1 c5—e7 3. g1—d4. Взгляните на диаграмму № 82. Ход черных — значит, выигрывают белые.

Далее. В позиции Саргина ход черных. 1 . . . g1—b6 2. h2—g1 b6—a5! 3. g1—d4 a5—d8 4. b4—a5 d8—e7. Ход белых. Ничья!

№ 83. Позиция В. Сокова



При ходе белых выигрыш.
При ходе черных ничья

В. Соков и Д. Калинин дали к позиции Д. Саргина ценные дополнения.

Первый случай достаточно прост: 1. c1—d2 g1—c5 2. h2—g1 c5—f8 3. c3—d4, и задержать марш белых простых в дамки черные не могут.

Второй случай. 1 . . . g1—c5!

Проигрывает 1 . . . g1—e3 из-за 2. h2—g1 e3—f4 3. c1—b2, и белые проводят свои шашки в дамки.

2. h2—g1 c5—e7 (стой в исходной позиции шашка c1 на поле e1, план черных не проходил бы из-за простого 3. g1—c5×) 3. g1—e3.

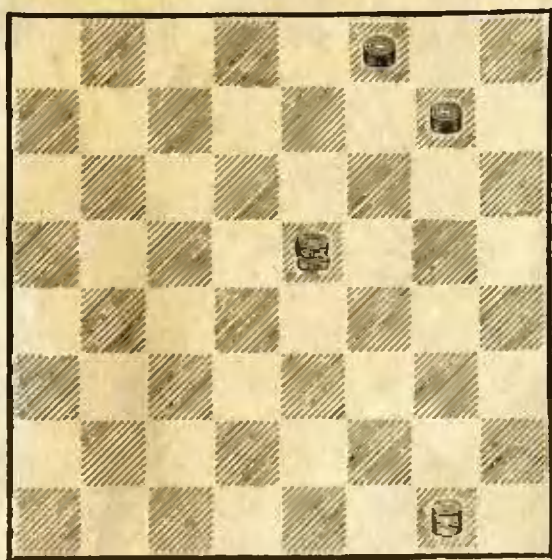
Если 3. g1—f2, то 3 . . . e7—f8! 4. f2—b6 f8—e7! 5. b6—c7 e7—c5 6. c7—h2 c5—f8!, и белые не могут провести простые в дамки, не уступив большую дорогу; после 3. g1—f2 черные не могут ответить 3 . . . e7—d8? (вместо 3 . . . e7—f8!) из-за 4. c1—b2, и простые проходят в дамки. 3 . . . e7—d8!

Теперь 3 . . . e7—f8 проигрывает из-за 4. e3—h6 f8—c5 5. c3—b4 c5 : a3 6. h6—f8×.

После 3 . . . e7—d8 черные добиваются ничьей, так как если 4. c1—b2, то 4 . . . d8—a5 5. e3—d2 a5—b6 6. d2—f4 b6—c5 7. b2—a3 c5—b6 8. f4—h2 b6—g1 9. a3—b4 g1—b6, и возникает ничейная позиция Д. Саргина.

Если 4. e3—f2 (вместо 4. c1—b2), то 4 ... d8—e7, и игра сводится к разобран-ным вариантам. В случае 4. e3—h6 черные продолжают 4 ... d8—b6, и если 5. h6—f4, то, например, 5 ... b6—g1 и т. д. Наконец, при 4. c1—d2 d8—f6 5. e3—d4 f6—g5 получается шашечный «вечный шах»—ничья.

№ 84. Позиция Д. Калининского



Ничья

1. g1—b6 f8—e7.

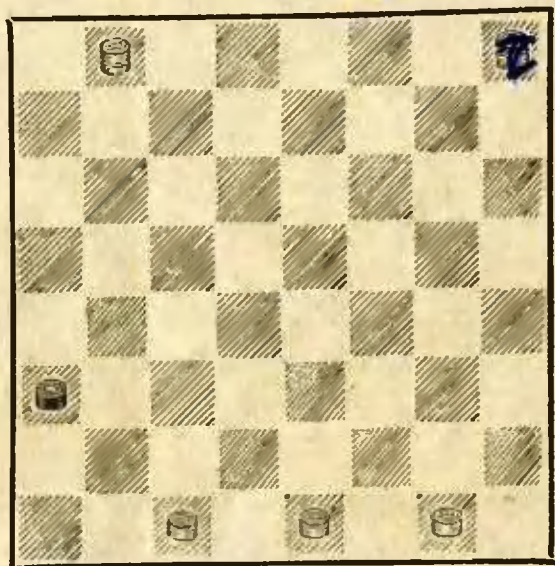
Если 1 ... g7—f6, то 2. b6—d8 f8—e7 3. d8—a5 f6—g5 4. a5—d2! g5—h4 5. d2—b4 e7—f6 6. b4—d2. Возникла ничейная позиция Саргина (с переменной цвета).

2. b6—a5! g7—h6 3. a5—e1!, и игра вновь сводится к позиции Саргина, так как на 3 ... h6—g5 следует 4. e1—d2 g5—h4 5. d2—b4 e7—f6 6. b4—d2, а если 3 ... e7—f6, то 4. e1—h4

h6—g5 5. h4—e1 g5—h4 6. e1—d2.

Классическое дополнение к классической позиции!

№ 85



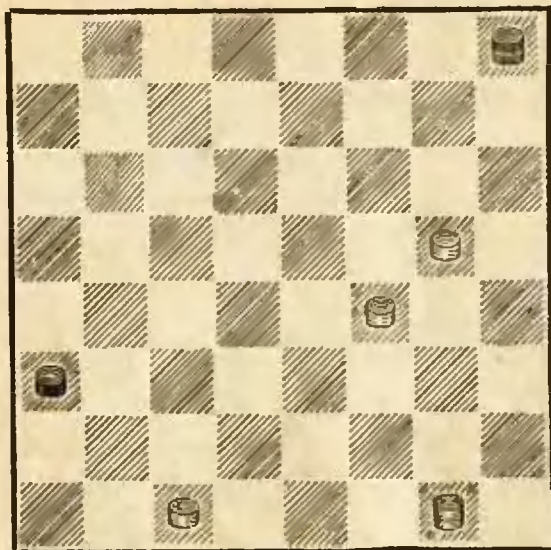
Выигрыш

Идею выигрыша впервые нашел В. Соков. Она состоит в таком построении: белые переводят шашку e1 на e3, и в тот момент, когда черная дамка займет поле a1, играют дамкой на d6. Помешать этому черные не могут:

1. e1—f2 h8—g7 2. d2—e3 g7—b2 (если 2 ... h8—c3, то 3. c1—d2 c3 : e1 4. b8—e5, и шашки белых проходят в дамки без всяких затруднений) 3. b8—h2 b2—a1 (единственный ход) 4. h2—d6!, и у черной дамки нет ни одного безопасного хода (если 4 ... a1—b2, то 5. d6—b4×).

(См. диагр. 86)

Шашки e1 и g1 уже перешли через линию нижнего двойника. Это дает возможность черным добиться ничь-



Ничья

ей. Правда, у белых имеются ловушки, которые необходимо хорошо изучить. Подобные позиции часто встречаются в практической игре.

1. g5—h6 h8—a1.

Равноценен ответ 1 ... h8—b2. Другие ходы ведут к поражению. Например, 1 ... h8—f6 2. f4—g5 f6 : h4 3. h6—g7, и, проведя простую c1 в дамки, белые выигрывают; или 1 ... h8—c3 2. c1—d2 c3 : e1 3. g1—d4 e1—b4 4. f4—e5, и белые проводят простые в дамки.

2. c1—d2 a1—f6!

Единственная защита. Если 2 ... a3—b2?, то 3. g1—h2! (или 3. g1—d4! b2—c1 4. d4—h8×) 3 ... b2—c1 4. d2—c3, и обе дамки черных уничтожаются. При 2 ... a1—h8? 3. d2—e3 возникает неотразимая угроза f4—e5 (3 ... h8—a1 4. h6—g7 a1 :

h8 5. f4—e5×). На 2 ... a1—b2? следует 3. d2—e3 b2—c1 4. f4—g5 c1 : f4 5. g5 : e3 a3—b2 6. h6—g7.

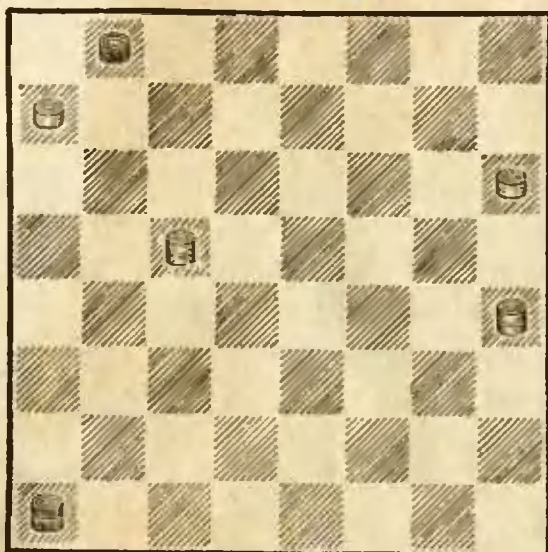
Итак, вернемся к положению, возникшему после 2 ... a1—f6! Белые выиграть не могут. Это подтверждается такими вариантами: 3. d2—e3 f6—h4 4. h6—g7 a3—b2 5. g7—h8 h2—c1, и ничья не вызывает сомнений: если 3. f4—g5 f6 : h4 4. g1—d4, то 4 ... h4—e1 5. d2—e3 e1—b4, и белые не могут пройти в дамки: 6. h6—g7 b4—f8 7. g7—h8 f8—h6=; или 6. d4—e5 b4—c5 7. e3—f4 c5—e7 8. e5—d4 e7—d6 9. f4—g5 d6—e7 10. d4—f6 e7—d8 11. h6—g7 a3—b2=.

Вместо 2. c1—d2 белые в расчете на следующую ловушку могут сыграть 2. f4—g5 a1—e5 3. g1—h2 e5—h8 4. c1—d2 a3—b2? 5. d2—c3 b2 : d4 6. g5—f6 h8 : e5 7. h2 : d6 d4—c3 8. d6—f4, и белые выигрывают с помощью распутья.

В позиции, возникшей после 4. c1—d2, черным следует защищаться так: 4 ... h8—d4, и если 5. d2—e3, то 5 ... d4 : f2! 6. h2—e5 f2—h4 7. e5—f6 a3—b2. Если же 5. h2—g1, то 5 ... d4—e5 6. d2—e3 e5—h2, и простая a3 проходит в дамки.

(См. диагр. 87)

Преимущество белых велико, но выигрыш весьма непрост. Белые не могут



Выигрыш

уничтожить дамку противника, так как после 1. h6—g7 a1 : h8 2. h4—f6 h8 : b6 3. a7 : c5 b8—c7 выигрывают черные!

Необходимо вынудить черную дамку уйти с большой дороги и провести простую h6. Чтобы решить первую задачу, требуется искусная игра.

1. h4—e1 a1—e5!

Сильнейшая защита. В случае 1 ... a1—f6 белые ответят 2. e1—a5!, и у дамки черных нет на большаке ни одного безопасного поля (2 ... f6—e5 3. c5—d6×; 2 ... f6—a1 3. a5—c3×; 2 ... f6—h8 3. h6—g7×).

2. e1—d2! e5—h8.

Единственный ход! На 2 ... e5—f6 снова последует 3. d2—a5.

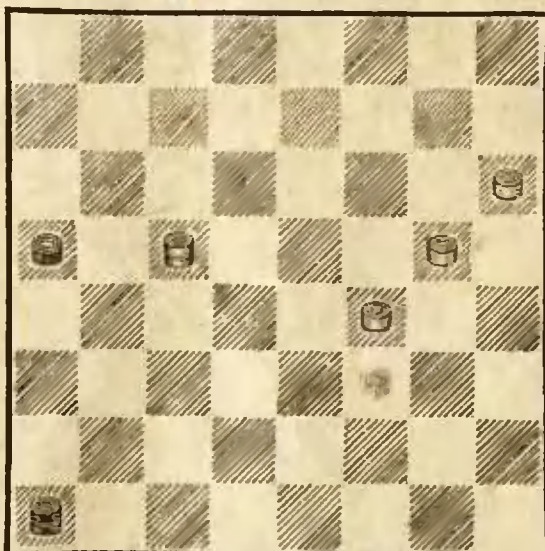
3. d2—b4! h8—c5 4. b4—e1!

Белые выиграли темп, и черные вынуждены уйти с большака.

В начальном положении очередность хода не имеет значения. Шашка h6 может находиться на любом поле треугольника, отсекаемого диагональю c1—h6, ее легко перевести на нужную стоянку.

Проведя простую h6 в дамки, белые строят решающую позицию: дамки a5, c5, d6 (или c5, d6, d8). Черные вынуждены капитулировать, так как у них нет безопасных полей.

№ 88



Перед вами окончание, часто встречающееся в практической игре. Казалось бы, выигрыш прост. В действительности здесь надо обязательно владеть «секретным» ключом, иначе недолго и упустить победу. Кстати, белые выигрывают вне зависимости от того, чей ход.

I. Ход белых.

1. c5—g1 a5—b4 (сильнейшая защита) 2. g1—h2 b4—c3 (угрожало 3. h6—g7 и 4. g7—f6) 3. h6—g7 a1—b2 (если 3 ... c3—d2, то 4. g5—h6 a1 : h8 5. h6—g7 h8 : g3 6. h2 : c1) 4. h2—g3! b2—a3 (опять нельзя 4 ... c3—d2 из-за 5. g3—h2 и 6. g5—f6×) 5. g5—h6 a3—b2.

Лучше всего. Если, например, 5 ... a3—f8, то 6. g3—e1 c3—b2 7. g7—h8, и борьба неминуемо переходит в окончание «три дамки против одной», причем большим владеют белые.

6. g3—h4!, и на любой ход белые продолжают 7. g7—h8 с выигрышем. Например, 6 ... c3—d2 7. g7—h8 b2—a3 8. h4—e1 и т. д.

II. Ход черных. 1 ... a1—b2 2. c5—g1 a5—b4 3. g1—h2 b4—c3 4. h6—g7 b2—a3 5. h2—g3! c3—b2!

Если 5 ... a3—b2, то 6. g5—h6 с последующим 7. g7—h8×; на 5 ... c3—d2 следует 6. g3—e1, и выигрыш белых ясен: 6 ... d2—c1 7. g5—h6 c1 : g5 8. h6 : f4×; 6 ... a3—f8 7. e1 : c3 f8 : h6 8. c3—a1×.

6. g5—h6 (нельзя 6. g7—h8 из-за 6 ... a3—e7 с ничьей) 6 ... b2—a1 7. g7—h8 a3—b2 8. g3—h2!, и у черных нет удовлетворительных продолжений.

Этим замечательным анализом, принадлежащим В. А. Сокову, мы и заканчиваем наше изложение.